

Documentos de Trabajo

24

Julio 2018

**LA MASA SALARIAL Y SU COMPOSICIÓN SEGÚN EL
VÍNCULO LABORAL. ARGENTINA. 1993-2017**

*Propuesta de estimación en el marco de la base 2004 (2005-
2015) y empalme con la base 1993.*

Damián Kennedy, Laura Pacífico y Matías A. Sánchez



Esta obra está bajo una licencia de *Creative Commons* [Reconocimiento-
NoComercial 4.0 Internacional](https://creativecommons.org/licenses/by-nc/4.0/).

LA MASA SALARIAL Y SU COMPOSICIÓN SEGÚN EL VÍNCULO LABORAL. ARGENTINA. 1993-2017

*Propuesta de estimación en el marco de la base 2004 (2005-2015) y empalme con la
base 1993.*

COMPOSITION AND SIZE OF THE COMPENSATION OF EMPLOYEES ACCORDING TO EMPLOYMENT RELATIONSHIP. ARGENTINA. 1993-2017

*Proposal for estimating the period 2005-2015 within the 2004 base year
framework and for chaining with 1993 base year.*

Damián Kennedy: Universidad de Buenos Aires. Facultad de Ciencias Económicas. Centro de Estudios sobre Población, Empleo y Desarrollo, Buenos Aires, Argentina. CONICET. Buenos Aires, Argentina.

Laura Pacífico: Universidad de Buenos Aires. Facultad de Ciencias Económicas. Centro de Estudios sobre Población, Empleo y Desarrollo, Buenos Aires, Argentina. CONICET. Buenos Aires, Argentina.

Matías A. Sánchez: Universidad de Buenos Aires. Facultad de Ciencias Económicas. Centro de Estudios sobre Población, Empleo y Desarrollo, Buenos Aires, Argentina.

Palabras clave: Masa salarial; Puestos de trabajo; Salarios.

Key words: Compensation of employees; Jobholders; Wages.

CEPED
Centro de Estudios sobre
Población, Empleo y Desarrollo



Universidad de Buenos Aires
Facultad de Ciencias Económicas



Resumen

En el marco de las bases 1993 y 2004 de las Cuentas Nacionales, la información oficial disponible correspondiente a la masa salarial y sus componentes según sector y calidad del vínculo laboral cubre el lapso temporal 1993-2007, en el caso de la base 1993, y los años 2016 y 2017, para la base 2004. A ello se suma el dato del año base (2004), que en la actualidad no se encuentra disponible, pero que fue publicado en el marco del proceso de revisión general de las estadísticas públicas iniciado hacia fines de 2015. En consecuencia, no se dispone de la información correspondiente a la masa salarial y sus componentes según sector y calidad del vínculo laboral para el lapso 2008-2015, así como tampoco de una serie continua de tales variables para el lapso abarcado por los dos últimos años base de las cuentas nacionales. En este contexto, en el presente documento presentamos una estimación propia de la referida información para el lapso 2005-2015 en el marco de la base 2004 y, a partir de allí, una propuesta de empalme con la información correspondiente a la base 1993, de modo de completar el lapso 1993-2017.

Abstract

Within the 1993 and 2004 bases of the National Accounts, the available official information corresponding to the compensation of employees and its components according to sector and quality of the employment relationship covers the time period 1993-2007, in the case of the 1993 base, and the time period 2016-2017, for the base 2004. To this is added the data for the 2004 (base year), which is currently not available, but which was published within the framework of the general review process of public statistics, towards the end of 2015. Consequently, the information corresponding to the compensation of employees and its components according to sector and quality of the employment relationship for the period 2008-2015 is not available, nor is there a continuous series of such variables for the period covered between the last two bases of the national accounts. In this context, in this document we present our own estimate of the aforementioned information for the period 2005-2015 within the framework of the 2004 base and, from there, a proposal to chain with the information corresponding to 1993 base year, as a way to complete the 1993-2017 period.

Clasificación JEL: C82, E01, J31.

CENTRO DE ESTUDIOS SOBRE POBLACIÓN, EMPLEO Y DESARROLLO (CEPED)

Av. Córdoba 2122. Primer piso.

C1120AAQ. Ciudad Autónoma de Buenos Aires, República Argentina

Telefax: (54 11) 5285-6636

<http://www.econ.uba.ar/www/institutos/economia/ceped/>

http://www.economicas.uba.ar/institutos_y_centros/ceped/

Kennedy, Damián

La masa salarial y su composición según el vínculo laboral, Argentina : 1993-2017 : propuesta de estimación en el marco de la base 2004, 2005-2015, y empalme con la base 1993 / Damián Kennedy ; Laura Pacífico ; Matías Agustín Sánchez. - 1a ed. - Ciudad Autónoma de Buenos Aires : Universidad de Buenos Aires. Facultad de Ciencias Económicas, 2018.

Libro digital, PDF

Archivo Digital: descarga y online

ISBN 978-950-29-1719-1

1. Distribución del Ingreso. 2. Salarios. I. Pacífico, Laura II. Sánchez, Matías Agustín III. Título CDD 331.8

ISBN 978-950-29-1719-1



Hecho el depósito que marca la Ley 11.723

ÍNDICE

INTRODUCCIÓN	1
1. CONSTRUCCIÓN DE LA INFORMACIÓN CORRESPONDIENTE A LA MASA SALARIAL.....	3
1.1. CONSTRUCCIÓN DE LAS SERIES PARA EL PERÍODO 1993-2004.....	3
1.2. CONSTRUCCIÓN DE LAS SERIES PARA EL PERÍODO 2005-2015.....	4
1.2.1. Construcción de las series alternativas de puestos de trabajo y salarios según sector y calidad del vínculo para el período 2004-2017.....	5
1.2.2. Sobre la masa salarial de los años 2016-2017	6
2. OBTENCIÓN DE LA MASA SALARIAL PARA EL PERÍODO 1993-2017 Y SU RELACIÓN CON EL PRODUCTO SOCIAL.....	8
3. CUADROS.....	14
4. BIBLIOGRAFÍA	20

INTRODUCCIÓN

En el marco de la base 1993 de las Cuentas Nacionales, la información correspondiente a la masa salarial y sus componentes (puestos de trabajo y remuneración) según sector y calidad del vínculo laboral (Asalariados Privados Registrados, Asalariados Públicos y Asalariados Privados No Registrados¹) estuvo originalmente limitada al lapso 1993-1997, ocurriendo en 2006 la publicación de la “Cuenta Generación del Ingreso” (en adelante, CGI93), que extendió la serie originalmente hasta el año 2005 (INDEC, 2006). Esta serie fue luego actualizada sólo hasta el año 2007 (año para el cual los datos aún revisten el carácter de provisorios), momento del tiempo que coincide con la intervención del Instituto Nacional de Estadística y Censos (INDEC). A partir de allí, a diferencia de lo ocurrido con el resto de los agregados de las Cuentas Nacionales, la Cuenta Generación del Ingreso (CGI) dejó de publicarse. Posteriormente, aún en el marco de la intervención del INDEC, y en el contexto del cambio de base de las Cuentas Nacionales (donde 2004 pasa a ser el año de referencia), se publicó la referida información para el lapso 2004-2013 (INDEC, 2014).

Ahora bien, en el marco del cambio de gobierno y siempre en lo que respecta a las Cuentas Nacionales, hacia fines de 2015 la nueva gestión del INDEC comenzó un proceso general de revisión de las estadísticas públicas que ha implicado la republicación (y posterior actualización) de las series con idéntico año base (INDEC, 2016a). Dicha publicación abarca las series del Producto Bruto Interno, Oferta y Demanda Globales y Valor Agregado Bruto. Sin embargo, no incluyó –excepto para el año 2004 (INDEC, 2016b)– la estimación de la CGI. A su vez, en el año 2017, el INDEC retomó la publicación de la CGI sobre la base del año 2004 (en adelante, CGI04), dejando de lado las estimaciones anteriores realizadas sobre esta base –incluso la reestimación para el año 2004 realizada en 2016–, aunque exclusivamente con información desde el año 2016 (INDEC, 2017).

De esta forma, en la actualidad se cuenta con la información oficial correspondiente a la masa salarial para el lapso 1993-2007 (CGI93) y con la correspondiente a los años 2004, 2016 y 2017 (CGI04), más allá que el dato de 2004 no se encuentre actualmente disponible. En consecuencia, no se dispone de la información correspondiente a la masa salarial y sus componentes según sector y calidad del vínculo laboral para el lapso 2008-2015, así como tampoco de una serie continua de tales variables para el lapso abarcado por los dos últimos años base de las Cuentas Nacionales. En este contexto, el presente documento se propone como objetivo fundamental **presentar una estimación propia de la referida información**

¹ En este punto resulta fundamental aclarar que el universo de los denominados Asalariados Privados No Registrados incluye, a pesar de su denominación, a los Asalariados Públicos No Registrados. Más específicamente, desde el punto de vista de las Cuentas Nacionales el Sector Público no cuenta con Asalariados No Registrados (los cuales son considerados como un Insumo del Sector Público), de modo que técnicamente no existe el universo de Asalariados Públicos No Registrados. Ahora bien, en tanto la clasificación ocupacional del universo de Asalariados No Registrados de la CGI04 sostiene que se consideran asalariados no registrados a aquellas personas que declaran trabajar para un empleador y que no tienen descuento jubilatorio; personas que declaran trabajar por su cuenta pero lo hacen para un mismo empleador; y las personas que declaran trabajar para un negocio familiar y perciben una retribución a cambio (INDEC, 2017), es posible afirmar que quedan allí incluidos aquellos asalariados no registrados del sector público (considerados por lo antedicho como asalariados privados). En este sentido, a fines expositivos a lo largo del documento se refiere al universo en cuestión como Asalariados No Registrados.

para el lapso 2005-2015 en el marco de la base 2004 y, a partir de allí, una propuesta de empalme con la información correspondiente a la base 1993, de modo de completar el lapso 1993-2017. En este sentido, el presente documento se limita a la presentación de los criterios metodológicos adoptados y los resultados alcanzados.

A tales fines, el documento se organiza de la siguiente manera. En el primer apartado, se presentan los procedimientos metodológicos utilizados para la construcción de la masa salarial y sus componentes según sector y calidad del vínculo para el lapso 2005-2015, así como el empalme de la información entre los años base de modo de obtener la serie completa para el período 1993-2017. En el segundo apartado se presentan los resultados agregados bajo la forma habitual de “participación asalariada en el producto”, incluyendo la comparación con otras estimaciones independientes disponibles. Finalmente, en el tercer apartado, se presenta de modo desagregado la totalidad de la información construida.

1. CONSTRUCCIÓN DE LA INFORMACIÓN CORRESPONDIENTE A LA MASA SALARIAL

Teniendo en cuenta lo comentado en la Introducción, el ejercicio tendiente a la construcción de la serie de masa salarial y sus componentes según sector y calidad del vínculo laboral para el período 1993-2017 puede dividirse en dos grandes bloques: por un lado, el empalme entre la CGI04 y la CGI93, obteniendo así las referidas variables para el lapso 1993-2004; por el otro, tomando como referencia los valores de las variables disponibles para los años 2004, 2016 y 2017 correspondientes a la CGI04, la construcción de la información relativa al lapso 2005-2015. En el Esquema 1 se sintetizan los distintos criterios metodológicos y las fuentes de información utilizadas, los cuales se comentan seguidamente.

En este punto, corresponde realizar dos consideraciones, comunes a los dos grandes bloques previamente identificados:

- Tanto los empalmes como las estimaciones para los años en los que no se cuenta con información oficial se realizan al mayor nivel de desagregación posible (esto es, puestos de trabajo y salarios para los Asalariados Privados Registrados, Asalariados Públicos Registrados y Asalariados No Registrados²), obteniendo la masa salarial de cada universo y, por tanto, la masa salarial total por sumatoria.
- Acorde al criterio de las Cuentas Nacionales, para el caso de los puestos de trabajo registrados se considera el salario total (también denominado habitualmente “salario doble bruto” o “costo laboral”), de modo que la masa salarial estimada presente idéntica característica. Al respecto, en el apartado 3 se presenta una estimación de la masa salarial neta de Aportes de empleados y Contribuciones de empleadores al Seguro Social.

1.1. CONSTRUCCIÓN DE LAS SERIES PARA EL PERÍODO 1993-2004

En términos generales, la propuesta consiste en respetar la información correspondiente a los años base, a partir de los cuales se realiza un empalme por interpolación lineal³ para el período 1994-2003. A tales fines, cabe realizar dos aclaraciones respecto del año base en la CGI04.

² A los fines de evitar cualquier confusión, y considerando lo desarrollado en la nota al pie precedente, el universo aquí denominado Asalariados No Registrados se corresponde con el de Asalariados Privados No Registrados de la CGI, pues entendemos que se ajusta más precisamente a su contenido efectivo, más allá de los criterios establecidos por las Cuentas Nacionales.

³ En el marco de las cuentas nacionales, el mismo se utiliza para el empalme de los agregados a precios corrientes. En primer lugar, genéricamente se trata de considerar válidos los valores de las dos series a empalmar en cada año base, y luego distribuir año a año la diferencia que existe para el año base más reciente entre la información correspondiente a la nueva base y la información estimada para el mismo año con la base anterior. Dentro de los distintos métodos posibles para distribuir dicha diferencia, el habitualmente utilizado consiste en considerar que dicha diferencia entre bases fue “apareciendo” progresivamente en el tiempo; en los términos de Kidyba y Vega (2015), se trata del “método de interpolación lineal con reparto geométrico de las diferencias entre los años base” al cual, a fines expositivos, nos referiremos sintéticamente con el nombre de “interpolación lineal”. Para un mayor detalle, ver Correa et al. (2002), Pedauga (2009), Samariego Breach (2014), Kidyba y Vega (2015), Sánchez y Kennedy (2016) y Sánchez, Pacífico y Kennedy (2016).

Por un lado, que la información referida fue publicada en el marco de la revisión de la base 2004 de las Cuentas Nacionales en Argentina en junio de 2016 (INDEC, 2016b), pero luego dicha información ha sido dada de baja de la web del Instituto oficial. Aquí, no obstante, se decidió utilizar la información publicada en aquel momento para dar coherencia a la revisión del año base y la nueva publicación de la CGI del año 2017 (INDEC, 2017). Por otro, la masa salarial del año base 2004 se encuentra desagregada 'únicamente' entre sector público y privado, sin distinguir hacia el interior de este último la masa salarial de los puestos de trabajo privados registrados y no registrados, aspecto que sí consideraba la anterior CGI con base 1993. Por lo tanto, en la nueva estimación se cuenta con la información de puestos de trabajo desagregada según sector privado registrado, público y privado no registrado, y de la masa salarial del sector privado agregado y público. En tal contexto, a los fines de obtener el salario promedio de los puestos de trabajo privados registrados y no registrados de manera separada y, consecuentemente, poder realizar los empalmes de salarios (hacia atrás y hacia adelante) para los tres universos de puestos de trabajo asalariado, se procedió de la siguiente manera:

- En primer lugar, se estimó de manera alternativa la masa salarial del año 2004 para el sector privado, considerando los puestos de trabajo registrados y no registrados de la CGI04 y los salarios de la CGI93 para los mismos grupos de asalariados.
- Luego, se aplicó la composición de la masa alternativa obtenida a la masa salarial privada de la CGI04, obteniendo de esa forma la desagregación correspondiente.
- Por último, sobre la base de la masa salarial de cada grupo y el total de puestos de trabajo de la CGI04, se obtuvo el salario promedio de los puestos de trabajo privados registrados y no registrados.

Es decir que, conjuntamente con la obtención de los salarios, se respetó la información correspondiente a la masa salarial privada y los puestos de trabajo asalariados de la nueva estimación oficial. Este procedimiento es lo que en el Esquema 1 se identifica como *Estimación CEPED - "A"*.

Sobre esta base, se procedió a realizar el referido empalme por interpolación lineal entre cada uno de los componentes de la masa salarial según sector y calidad del vínculo. En el Esquema 1 se identifica la información que se considera de los años base (CGI93 y CGI04), y la obtenida a partir del empalme por interpolación lineal.

1.2. CONSTRUCCIÓN DE LAS SERIES PARA EL PERÍODO 2005-2015

Como se mencionó en la Introducción, en el marco de la CGI04 se encuentra disponible una estimación de la masa salarial y sus componentes según sector y calidad del vínculo para 2004, 2016 y 2017, aunque no para los años intermedios. A la vez, y al igual a lo ya comentado respecto del año 2004, para los años 2016 y 2017 no se presenta de manera desagregada la masa salarial del sector privado de acuerdo a la condición de registro.

En este marco, el lineamiento general del ejercicio consiste en empalmar la información de 2004 y 2016 por interpolación lineal (de igual modo a lo realizado en el primer bloque

entre la CGI93 y CGI04), a partir de la construcción de las correspondientes series de puestos de trabajo y salarios según sector y calidad del vínculo. Ahora bien, dado lo mencionado en el párrafo previo, la realización del empalme requiere primeramente de la estimación de los componentes de la masa salarial para 2016. En tal sentido, el trabajo realizado en este segundo bloque consta de tres pasos sucesivos: a) la estimación de las series de puestos y salario según sector y calidad del vínculo para el lapso 2004-2017, b) la estimación de los salarios del sector privado según calidad del vínculo para los años 2016 y 2017, y c) el empalme por interpolación lineal entre los años 2004 y 2016, de modo de obtener a partir de las series estimadas en el primer paso las series correspondientes a los años 2005-2015.

1.2.1. Construcción de las series alternativas de puestos de trabajo y salarios según sector y calidad del vínculo para el período 2004-2017

A partir de la información de puestos de trabajo y salarios según sector y calidad del vínculo correspondiente al año 2004, se estimaron dichas variables para el resto de los años a partir de considerar la evolución (esto es, siguiendo el método de “tasa de variación”) evidenciada por las siguientes fuentes de información:

- Para la actualización entre 2005 y 2007 se utilizó en todos los casos la información publicada para la CGI93.
- Para el período 2008-2016, la serie de puestos de trabajo asalariado del sector privado registrado y la correspondiente serie de salarios se estimaron a partir de la información incluida en las Estadísticas de Registros Laborales (ERL), con base en el Sistema Integrado Previsional Argentino (SIPA), las cuales constituyen uno de los insumos fundamentales para el cálculo de la CGI (INDEC, 2016c).
- En lo que corresponde al año 2017, se utilizó la información provista por el Observatorio del Empleo y la Dinámica Empresarial (OEDE-MTEySS), ya que al momento de escribirse el presente documento no se encuentra actualizada la información incluida en las ERL. En este punto, es importante aclarar que el salario en este caso no se corresponde con el “costo laboral” sino con el “salario bruto”.
- La información correspondiente a los asalariados no registrados surge del procesamiento de la Encuesta Permanente de Hogares (EPH), tanto para el total de asalariados (no puestos de trabajo) como para el salario.
- Finalmente, en el caso del sector público se utilizó la serie estimada por FIEL⁴ para los puestos de trabajo entre 2008 y 2016 y la información correspondiente a asalariados publicada por el MTEySS para la actualización a 2017, mientras que los salarios se obtuvieron a partir del cociente entre el Valor Agregado Bruto del sector público (letra L, educación pública y salud pública) y los puestos de trabajo obtenidos previamente.

⁴ FIEL (2012) y Susmel (2015).

1.2.2. Sobre la masa salarial de los años 2016-2017

Como se mencionó arriba, al igual que en el año base 2004, en la información oficial correspondiente a los años 2016 y 2017 no se presenta de manera desagregada la masa salarial del sector privado de acuerdo a la condición de registro. Por ende, para obtener el salario promedio de los puestos de trabajo privados registrados y no registrados se siguieron los mismos pasos que los descritos en el caso del año base. Para la estimación de la masa salarial alternativa de los puestos de trabajo del sector privado registrado y no registrado, se utilizaron las series de salarios construidas con la información de la CGI93 y las fuentes alternativas mencionadas en el subapartado previo. Los casilleros obtenidos por esta vía se identifican como *Estimación CEPED - "B"* en el Esquema 1.

Sobre esta base, se toma como referencia la información publicada en el marco de la CGI04 para los años 2016 y 2017, a la vez que el primero de tales años sirvió de 'ancla' para el empalme por interpolación lineal entre 2004 y 2016, en función de las series resultantes del subapartado 1.2.1.

Esquema 1. Síntesis de los criterios metodológicos y las fuentes utilizadas.

Año	Estimación CEPED						1993-2017 - BASE 2004					
	Asal. Priv. Registrados		Asal. No Registrados		Asal. Púb. Registrados		Asal. Priv. Registrados		Asal. No Registrados		Asal. Púb. Registrados	
	Puestos	Salario	Puestos	Salario	Puestos	Salario	Puestos	Salario	Puestos	Salario	Puestos	Salario
1993							CGI93	CGI93	CGI93	CGI93	CGI93	CGI93
1994												
1995												
1996												
1997							Empalme por interpolación lineal con CGI93	Empalme por interpolación lineal con CGI93	Empalme por interpolación lineal con CGI93	Empalme por interpolación lineal con CGI93	Empalme por interpolación lineal con CGI93	Empalme por interpolación lineal con CGI93
1998												
1999												
2000												
2001												
2002												
2003												
2004	CGI04	Estimación CEPED - "A"	CGI04	Estimación CEPED - "A"	CGI04	CGI04	CGI04	Estimación CEPED - "A"	CGI04	Estimación CEPED - "A"	CGI04	CGI04
2005	Empalme por tasa de variación - CGI93	Empalme por tasa de variación - CGI93	Empalme por tasa de variación - CGI93	Empalme por tasa de variación - CGI93	Empalme por tasa de variación - CGI93	Empalme por tasa de variación - CGI93						
2006												
2007												
2008							Empalme por interpolación lineal con Estimación CEPED	Empalme por interpolación lineal con Estimación CEPED	Empalme por interpolación lineal con Estimación CEPED	Empalme por interpolación lineal con Estimación CEPED	Empalme por interpolación lineal con Estimación CEPED	Empalme por interpolación lineal con Estimación CEPED
2009												
2010												
2011	Empalme por tasa de variación - Estadísticas de Registros Laborales	Empalme por tasa de variación - Estadísticas de Registros Laborales	Empalme por tasa de variación - EPH	Empalme por tasa de variación - EPH	Empalme por tasa de variación - FIEL	VAB Sector Público / Puestos de trabajo						
2012												
2013												
2014												
2015												
2016							CGI04	Estimación CEPED - "B"	CGI04	Estimación CEPED - "B"	CGI04	CGI04
2017					MTEySS							

2. OBTENCIÓN DE LA MASA SALARIAL PARA EL PERÍODO 1993-2017 Y SU RELACIÓN CON EL PRODUCTO SOCIAL

Tal como fue previamente mencionado, la masa salarial total se obtuvo a partir de la suma de la masa salarial correspondiente a los tres universos de asalariados considerados para el período 1993-2017⁵, cada una de las cuales se estimó a partir del producto entre los puestos de trabajo y el salario promedio obtenidos como resultado de la metodología detallada en el apartado previo. En el Gráfico 1 se presentan los resultados agregados alcanzados, considerando la “medida clásica” de “participación asalariada en el producto total” o “distribución funcional del ingreso”. A tales fines se considera, como resulta habitual, al Valor Agregado Bruto a precios básicos (VABpb) en el denominador, cuya serie completa para el lapso 1993–2017 se obtiene por interpolación lineal entre las bases 1993 y 2004. Allí se expresa, por un lado, los niveles correspondientes a la información oficial disponible y, por el otro, el resultado del ejercicio propuesto.

En el Gráfico 2 expresamos la serie de participación asalariada en el VABpb construida en el presente documento en comparación a otras dos series independientes existentes para similar lapso temporal: la serie del Centro de Estudios del Trabajo y el Desarrollo (CETyD-UNSAM), que abarca el período 1993–2016, y la realizada por Calvi (2018), para el período 2004–2016. Como allí puede verse, las tres series siguen una trayectoria prácticamente idéntica.

Por su parte, en el Gráfico 3 expresamos la composición de la Masa salarial total según los tres universos de asalariados considerados por la CGI.

De modo adicional, en el Gráfico 4 se presenta la proporción que la masa salarial significa también del Producto Bruto Interno a precios de mercado (PBIpm), empalmado de igual modo que el VABpb⁶. La motivación para incluir ambas estimaciones del producto social es la modificación que a lo largo del período ha tenido el peso de los Impuestos indirectos netos de Subsidios sobre los productos; más específicamente, mientras que bajo la convertibilidad los

⁵ En este punto, cabe mencionar el llamado problema de la aditividad, esto es, que el resultado del empalme por suma de los componentes no arroje idéntico resultado que el empalme del agregado (Ponce, 2004). En este caso, si se realiza el empalme agregado de la masa salarial (por el método de interpolación lineal) entre el año base 2004 (que incluye la información complementaria estimada a partir del ejercicio propuesto) y el año base 1993, las diferencias resultan insignificantes (en términos absolutos, la mayor brecha entre las series alcanza el 0,14% en el año 2002). Ahora bien, más allá del mencionado problema de la aditividad, en este trabajo se optó por utilizar el empalme por suma de componentes, dado que es la forma usual en que se presenta y analiza la información en el marco de la CGI.

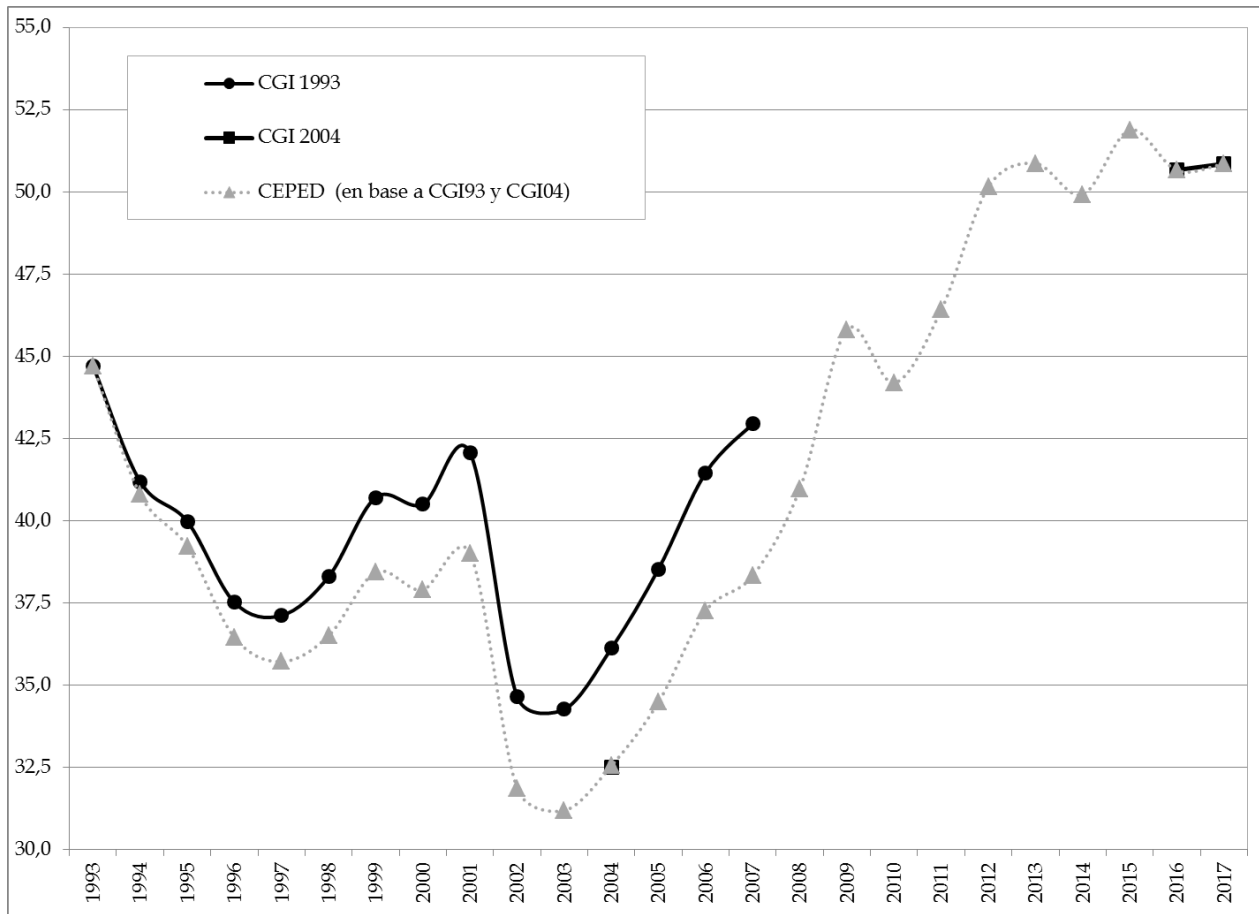
⁶ Cabe destacar que en la estimación del Valor Agregado Bruto a precios básicos correspondiente a la base 1993 se consideran, partiendo del PBIpm, los impuestos a los productos (valor agregado, exportaciones, importaciones, ingresos brutos y específicos) pero no los subsidios, de modo que el valor agregado a precios básicos se encuentra en alguna medida subestimado (independientemente del hecho del escaso peso relativo de los subsidios para los años de vigencia de la base 1993 –esto es, 1993-2003–). En cambio, en la serie correspondiente a la base 2004 se considera, como agregado, los impuestos a la producción netos de subsidios a la producción. A la vez, corresponde también mencionar que en la publicación de la CGI04 para los años 2016 y 2017 se incluye como parte del VABpb los impuestos a la producción netos de subsidios a la producción, de modo que exclusivamente para esos dos años se podría obtener el agregado “clásico” VAB a costo de factores.

mismos promediaron aproximadamente el 11% del PBIpm, para los años siguientes (particularmente desde 2004) dicho nivel supera el 15%, lo cual se explica fundamentalmente por el peso del Impuesto a los Créditos y Débitos en Cuenta Corriente y de los Derechos de Exportación. De esta forma, en principio es posible afirmar que la evolución de la proporción que del total del producto social representa la masa salarial presenta un problema para su comparación en el tiempo cuando nos referimos al VABpb, ya que desde el punto de vista del total del producto social no considera la mayor proporción que representan los impuestos indirectos netos de subsidios sobre dicho producto⁷. Asimismo, se expresa allí una estimación de carácter preliminar de la participación en el PBIpm de la Masa salarial Neta de Aportes y Contribuciones Jubilatorias para el período 1993-2016, a los fines de identificar de manera preliminar la proporción que de aquél significa la masa salarial apropiada por los asalariados descontando el efecto de la porción que no constituye un ingreso actual (directo o indirecto) de los asalariados (aunque, cabe aclarar, no se ha descontado, al momento, el monto correspondiente al “Impuesto a las Ganancias”)⁸.

⁷ De todos modos, que el Estado apropie una porción mayor del producto mediante los Impuestos indirectos no nos dice nada respecto de su destino, la cual podría ser posteriormente transferida (en todo o en parte) hacia los trabajadores.

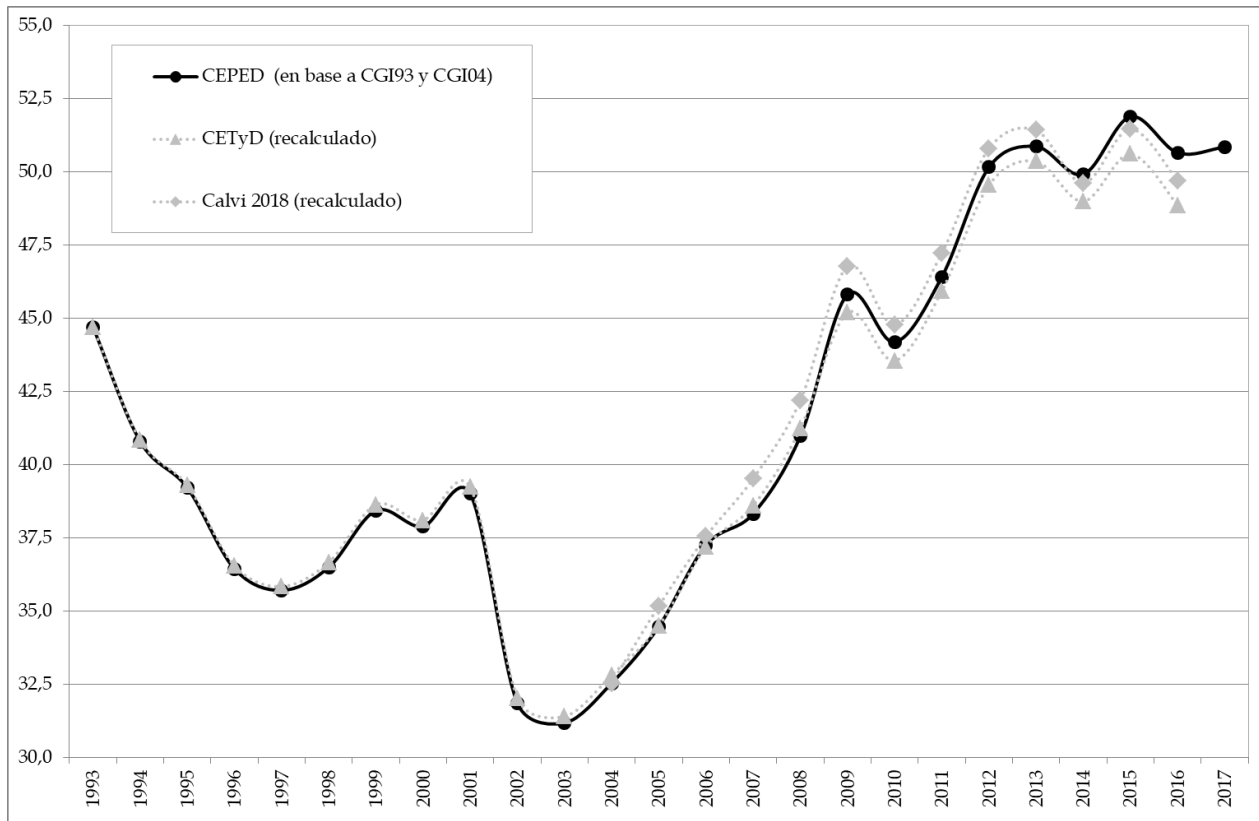
⁸ La estimación surge de restar a la Masa Salarial Total obtenida en el presente documento el agregado de Aportes empleados, Contribuciones Empleadores y Resto (Régimen Previsional Leyes 18.037 y 18.038 y Decreto N° 2.284/91). Dicho agregado se obtuvo para el lapso 1997-2016 de los Anuarios de Estadísticas Tributarias (AFIP). Para el lapso 1993-1996 se empalmó en función de la evolución de las Contribuciones Sociales de Empleados y Empleadores informada por la Secretaría de Ingresos Públicos (Ministerio de Hacienda), a las cuales se adicionó previo al referido empalme la recaudación de las AFJP. En este sentido, resulta importante destacar que en dicha masa salarial “neta” quedan incluidos “Obra Social”, “Riesgos del Trabajo” y “Seguro colectivo de vida”, así como también el aporte sindical del trabajador y la retención correspondiente al “Impuesto a las ganancias a la cuarta categoría”.

Gráfico 1. Relación entre la Masa salarial y el VABpb. Cuenta Generación del Ingreso Base 1993 y 2004, y Empalme y estimación CEPED. 1993–2017. En porcentaje.



Fuente: ver apartado 2 del presente documento.

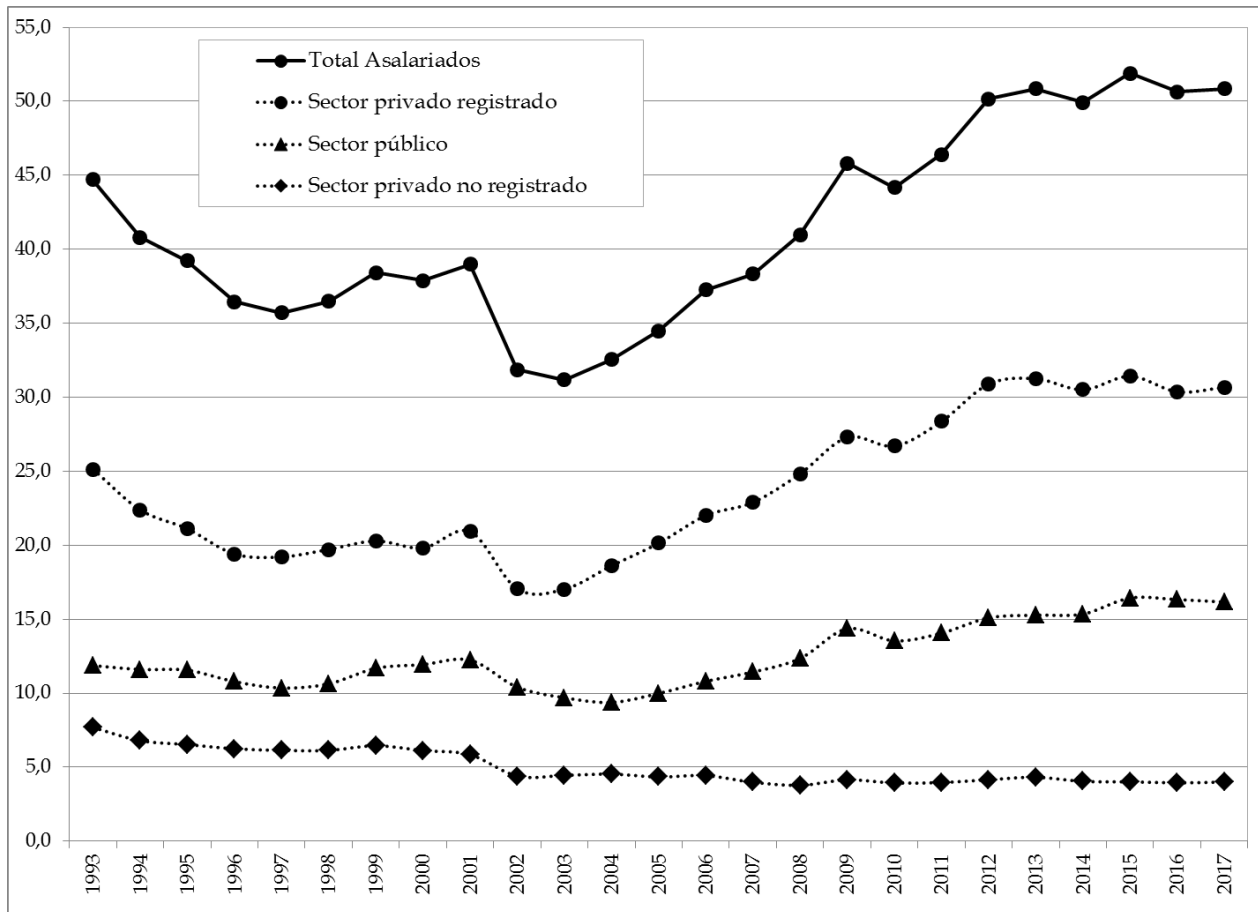
Gráfico 2. Relación entre la Masa salarial y el VABpb según distintas estimaciones independientes. 1993-2017. En porcentaje.



Fuente: ver apartado 2 del presente documento, CETyD (2017) y Calvi (2018).

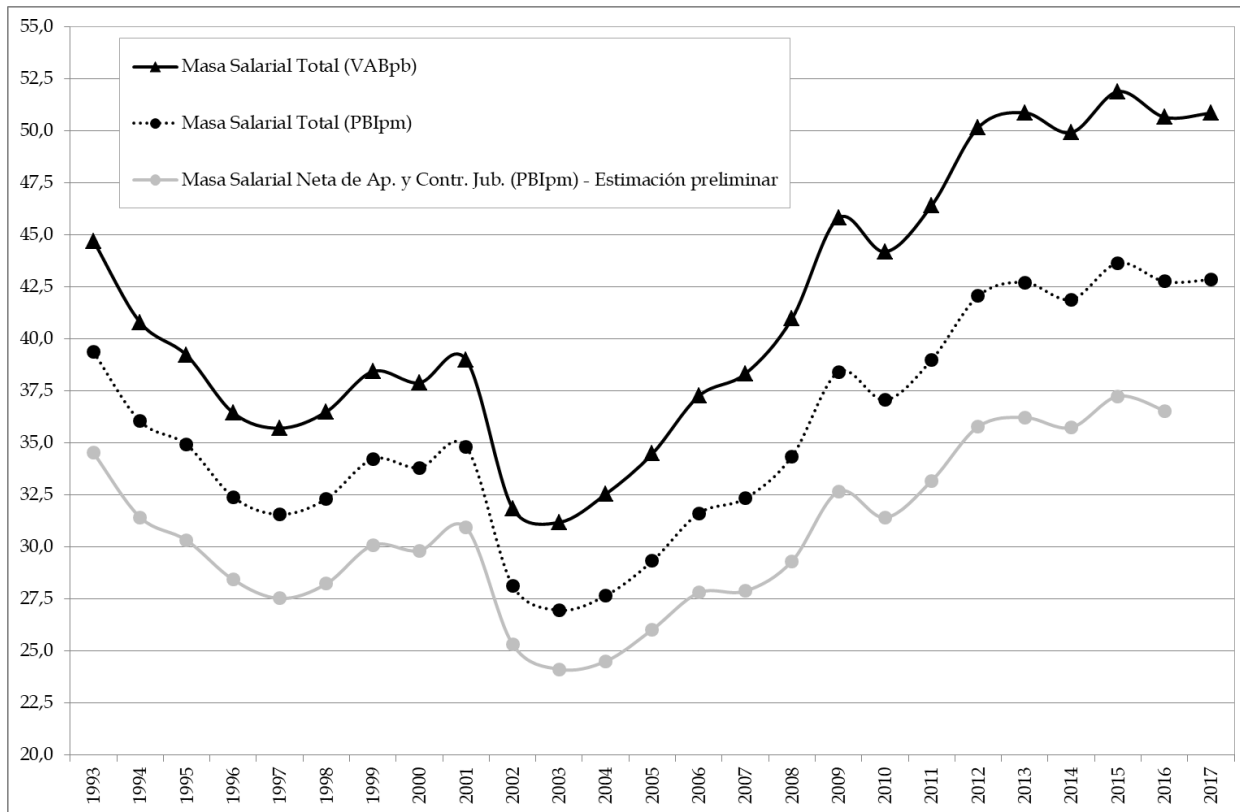
Nota aclaratoria: el nivel de participación asalarada correspondiente a las series CETyD (2017) y Calvi (2018) no coincide exactamente con el informado en las respectivas publicaciones, dado que desde entonces el INDEC ha revisado y modificado la estimación del VABpb para 2015 y 2016. En este sentido, consideramos aquí la información correspondiente a la Masa Salarial en cada una de dichas estimaciones y el VABpb más reciente, de modo que resulte comparable con la serie CEPED (en base a CGI93 y CGI04). De todos modos, las diferencias respecto a la información original resultan muy poco significativas.

Gráfico 3. Relación entre la Masa salarial y el VABpb según sector y calidad del vínculo. CEPED (empalme y estimación en base a CGI93 y CGI04). 1993-2017. En porcentaje.



Fuente: ver apartado 2 del presente documento.

Gráfico 4. Proporción de la Masa salarial total en el VABpb y el PBIpm y proporción de la Masa salarial neta de Aportes y Contribuciones Jubilatorias en el PBIpm. Empalme y estimación CEPED sobre CGI93 y CGI04. 1993–2017. En porcentaje.



Fuente: ver apartado 2 del presente documento, Anuario de Estadísticas Tributarias (AFIP) y Secretaria de Ingresos Públicos.

3. CUADROS

Cuadro 1. Puestos de trabajo asalariados según sector y calidad del vínculo. CEPED (empalme y estimación en base a CGI93 y CGI04). Absolutos y composición. 1993-2017. Argentina. Total país.

Año	PUESTOS DE TRABAJO				COMPOSICIÓN			
	Sector privado registrado	Sector público	Sector privado no registrado	Total	Sector privado registrado	Sector público	Sector privado no registrado	Total
1993	3.745.622	1.867.224	3.634.569	9.247.416	40,5	20,2	39,3	100,0
1994	3.689.372	1.886.057	3.570.519	9.145.948	40,3	20,6	39,0	100,0
1995	3.523.389	1.900.361	3.561.561	8.985.311	39,2	21,1	39,6	100,0
1996	3.608.068	1.920.150	3.664.522	9.192.740	39,2	20,9	39,9	100,0
1997	3.904.910	1.956.311	3.936.470	9.797.691	39,9	20,0	40,2	100,0
1998	4.142.028	2.008.867	4.076.084	10.226.979	40,5	19,6	39,9	100,0
1999	4.127.908	2.085.865	4.157.918	10.371.692	39,8	20,1	40,1	100,0
2000	4.090.694	2.106.273	4.176.468	10.373.435	39,4	20,3	40,3	100,0
2001	4.026.504	2.145.619	3.941.684	10.113.807	39,8	21,2	39,0	100,0
2002	3.633.993	2.132.198	3.616.360	9.382.551	38,7	22,7	38,5	100,0
2003	3.863.573	2.160.992	3.858.790	9.883.355	39,1	21,9	39,0	100,0
2004	4.320.041	2.214.250	4.220.091	10.754.382	40,2	20,6	39,2	100,0
2005	4.836.431	2.298.121	4.303.528	11.438.080	42,3	20,1	37,6	100,0
2006	5.403.294	2.397.910	4.472.151	12.273.355	44,0	19,5	36,4	100,0
2007	5.936.297	2.482.200	4.511.285	12.929.782	45,9	19,2	34,9	100,0
2008	6.331.013	2.584.473	4.300.487	13.215.973	47,9	19,6	32,5	100,0
2009	6.252.599	2.696.012	4.297.524	13.246.134	47,2	20,4	32,4	100,0
2010	6.434.625	2.786.942	4.366.262	13.587.829	47,4	20,5	32,1	100,0
2011	6.763.179	2.884.863	4.408.599	14.056.641	48,1	20,5	31,4	100,0
2012	6.870.229	2.963.904	4.461.752	14.295.884	48,1	20,7	31,2	100,0
2013	6.952.712	3.077.509	4.447.478	14.477.698	48,0	21,3	30,7	100,0
2014	6.986.877	3.173.483	4.502.849	14.663.209	47,6	21,6	30,7	100,0
2015	7.168.575	3.329.369	4.523.028	15.020.972	47,7	22,2	30,1	100,0
2016	7.141.075	3.427.087	4.636.306	15.204.468	47,0	22,5	30,5	100,0
2017	7.206.146	3.456.933	4.696.384	15.359.463	46,9	22,5	30,6	100,0

Fuente: ver apartado 2 del presente documento.

Cuadro 2. Salario promedio mensual según sector y calidad del vínculo. CEPED (empalme y estimación en base a CGI93 y CGI04). En pesos corrientes y pesos de 2017. 1993-2017. Argentina. Total país.

Año	SALARIO - \$ CORRIENTES				SALARIO - EN \$ DE 2017			
	Sector privado registrado	Sector público	Sector privado no registrado	Total	Sector privado registrado	Sector público	Sector privado no registrado	Total
1993	1.165	1.104	367	839	27.023	25.604	8.518	19.463
1994	1.159	1.175	363	852	25.807	26.171	8.091	18.966
1995	1.164	1.182	356	848	25.081	25.456	7.679	18.263
1996	1.109	1.158	351	817	23.842	24.902	7.559	17.573
1997	1.093	1.176	346	810	23.388	25.154	7.411	17.321
1998	1.089	1.212	345	816	23.087	25.687	7.304	17.307
1999	1.081	1.232	341	815	23.182	26.422	7.319	17.475
2000	1.078	1.261	326	812	23.336	27.306	7.066	17.592
2001	1.101	1.209	314	817	24.093	26.454	6.880	17.886
2002	1.153	1.200	299	835	20.049	20.869	5.201	14.512
2003	1.285	1.308	336	920	19.693	20.052	5.152	14.094
2004	1.481	1.457	370	1.040	21.743	21.384	5.425	15.266
2005	1.719	1.795	417	1.245	23.021	24.037	5.578	16.662
2006	2.063	2.283	502	1.537	24.907	27.558	6.064	18.559
2007	2.433	2.906	557	1.870	24.996	29.856	5.724	19.205
2008	3.151	3.840	706	2.490	25.475	31.045	5.712	20.133
2009	3.807	4.647	842	3.016	26.861	32.790	5.941	21.280
2010	4.821	5.644	1.048	3.777	27.635	32.352	6.006	21.652
2011	6.401	7.439	1.373	5.037	29.726	34.545	6.376	23.391
2012	8.291	9.392	1.718	6.468	31.137	35.271	6.452	24.290
2013	10.534	11.634	2.279	8.232	31.520	34.812	6.819	24.632
2014	13.987	15.494	2.879	10.902	30.482	33.767	6.274	23.759
2015	18.300	20.610	3.706	14.418	32.157	36.217	6.513	25.335
2016	24.501	27.451	4.901	19.189	30.698	34.394	6.141	24.043
2017	31.558	34.671	6.320	24.542	31.558	34.671	6.320	24.542

Fuente: ver apartado 2 del presente documento.

Cuadro 3. Masa salarial según sector y calidad del vínculo. CEPED (empalme y estimación en base a CGI93 y CGI04). En millones de pesos corrientes y millones de pesos de 2017. 1993-2017. Argentina. Total país.

Año	MASA SALARIAL (en millones de \$)				MASA SALARIAL (en millones de \$ DE 2017)			
	Sector privado registrado	Sector público	Sector privado no registrado	Total	Sector privado registrado	Sector público	Sector privado no registrado	Total
1993	52.355	24.729	16.015	93.099	1.214.594	573.700	371.527	2.159.821
1994	51.307	26.598	15.567	93.472	1.142.557	592.316	346.652	2.081.524
1995	49.228	26.948	15.235	91.412	1.060.449	580.515	328.197	1.969.160
1996	47.995	26.678	15.455	90.128	1.032.288	573.789	332.406	1.938.482
1997	51.224	27.600	16.362	95.186	1.095.941	590.507	350.064	2.036.512
1998	54.132	29.209	16.852	100.193	1.147.539	619.212	357.255	2.124.006
1999	53.537	30.833	17.026	101.396	1.148.342	661.344	365.198	2.174.884
2000	52.906	31.874	16.355	101.135	1.145.549	690.155	354.132	2.189.836
2001	53.191	31.122	14.869	99.182	1.164.135	681.126	325.428	2.170.689
2002	50.281	30.708	12.980	93.969	874.281	533.950	225.695	1.633.926
2003	59.567	33.926	15.564	109.057	913.006	519.999	238.556	1.671.561
2004	76.787	38.708	18.714	134.209	1.127.164	568.201	274.711	1.970.075
2005	99.793	49.511	21.517	170.822	1.336.047	662.869	288.081	2.286.997
2006	133.771	65.684	26.957	226.413	1.614.983	792.986	325.447	2.733.416
2007	173.334	86.569	30.164	290.068	1.780.601	889.297	309.868	2.979.766
2008	239.385	119.091	36.458	394.934	1.935.398	962.833	294.757	3.192.987
2009	285.640	150.348	43.425	479.413	2.015.397	1.060.813	306.394	3.382.603
2010	372.258	188.751	54.900	615.910	2.133.851	1.081.955	314.697	3.530.503
2011	519.490	257.521	72.630	849.641	2.412.467	1.195.903	337.288	3.945.658
2012	683.521	334.033	91.975	1.109.529	2.567.012	1.254.483	345.420	4.166.915
2013	878.858	429.647	121.621	1.430.126	2.629.791	1.285.624	363.924	4.279.338
2014	1.172.682	590.030	155.552	1.918.264	2.555.716	1.285.899	339.007	4.180.622
2015	1.574.208	823.428	201.159	2.598.795	2.766.254	1.446.956	353.484	4.566.695
2016	2.099.569	1.128.919	272.697	3.501.185	2.630.641	1.414.472	341.673	4.386.786
2017	2.728.977	1.438.276	356.189	4.523.443	2.728.977	1.438.276	356.189	4.523.443

Fuente: ver apartado 2 del presente documento.

Cuadro 4. VABpb. CEPED (empalme bases 1993 y 2004). Participación de la masa salarial. CGI 1993, CGI 2004, CEPED (empalme y estimación en base a CGI93 y CGI04), CETyD (2017) y Calvi (2018). En millones de pesos corrientes y porcentajes. 1993-2017. Argentina. Total país.

Año	VABpb	PARTICIPACIÓN EN EL VABpb				
		CGI 1993	CGI 2004	CEPED	CETyD (2017) (recalculado)	Calvi (2018) (recalculado)
1993	208.285	44,7		44,7	44,7	
1994	229.126	41,2		40,8	40,8	
1995	233.110	40,0		39,2	39,3	
1996	247.290	37,5		36,4	36,5	
1997	266.557	37,1		35,7	35,8	
1998	274.517	38,3		36,5	36,7	
1999	263.830	40,7		38,4	38,6	
2000	266.928	40,5		37,9	38,1	
2001	254.299	42,1		39,0	39,2	
2002	294.959	34,6		31,9	32,0	
2003	349.731	34,3		31,2	31,4	
2004	412.427	36,1	32,5	32,5	32,8	32,5
2005	495.456	38,5		34,5	34,5	35,2
2006	607.717	41,5		37,3	37,2	37,6
2007	756.835	42,9		38,3	38,6	39,5
2008	963.939			41,0	41,2	42,2
2009	1.046.561			45,8	45,2	46,8
2010	1.393.953			44,2	43,5	44,8
2011	1.830.889			46,4	45,9	47,2
2012	2.212.390			50,2	49,5	50,8
2013	2.811.839			50,9	50,4	51,4
2014	3.843.257			49,9	49,0	49,6
2015	5.009.211			51,9	50,6	51,5
2016	6.912.632		50,6	50,6	48,9	49,7
2017	8.897.102		50,8	50,8		

Fuente: ver apartado 2 del presente documento, Calvi (2018), CETyD (2017), INDEC-CGI e INDEC-DNCN.

Cuadro 5. VABpb y PBIpm. CEPED (empalme bases 1993 y 2004). Participación de la masa salarial según sector y calidad del vínculo. CEPED (empalme y estimación en base a CGI93 y CGI04). En millones de pesos corrientes y porcentajes. 1993-2017. Argentina. Total país.

Año	PRODUCTO		PARTICIPACIÓN EN EL VABpb				PARTICIPACIÓN EN EL PBIpm			
	VABpb	PBIpm	Sector privado registrado	Sector público	Sector privado no registrado	Total	Sector privado registrado	Sector público	Sector privado no registrado	Total
1993	208.285	236.505	25,1	11,9	7,7	44,7	22,1	10,5	6,8	39,4
1994	229.126	259.328	22,4	11,6	6,8	40,8	19,8	10,3	6,0	36,0
1995	233.110	261.831	21,1	11,6	6,5	39,2	18,8	10,3	5,8	34,9
1996	247.290	278.182	19,4	10,8	6,2	36,4	17,3	9,6	5,6	32,4
1997	266.557	301.546	19,2	10,4	6,1	35,7	17,0	9,2	5,4	31,6
1998	274.517	310.074	19,7	10,6	6,1	36,5	17,5	9,4	5,4	32,3
1999	263.830	296.232	20,3	11,7	6,5	38,4	18,1	10,4	5,7	34,2
2000	266.928	299.121	19,8	11,9	6,1	37,9	17,7	10,7	5,5	33,8
2001	254.299	284.874	20,9	12,2	5,8	39,0	18,7	10,9	5,2	34,8
2002	294.959	333.831	17,0	10,4	4,4	31,9	15,1	9,2	3,9	28,1
2003	349.731	404.410	17,0	9,7	4,5	31,2	14,7	8,4	3,8	27,0
2004	412.427	485.115	18,6	9,4	4,5	32,5	15,8	8,0	3,9	27,7
2005	495.456	582.538	20,1	10,0	4,3	34,5	17,1	8,5	3,7	29,3
2006	607.717	715.904	22,0	10,8	4,4	37,3	18,7	9,2	3,8	31,6
2007	756.835	896.980	22,9	11,4	4,0	38,3	19,3	9,7	3,4	32,3
2008	963.939	1.149.646	24,8	12,4	3,8	41,0	20,8	10,4	3,2	34,4
2009	1.046.561	1.247.929	27,3	14,4	4,1	45,8	22,9	12,0	3,5	38,4
2010	1.393.953	1.661.721	26,7	13,5	3,9	44,2	22,4	11,4	3,3	37,1
2011	1.830.889	2.179.024	28,4	14,1	4,0	46,4	23,8	11,8	3,3	39,0
2012	2.212.390	2.637.914	30,9	15,1	4,2	50,2	25,9	12,7	3,5	42,1
2013	2.811.839	3.348.308	31,3	15,3	4,3	50,9	26,2	12,8	3,6	42,7
2014	3.843.257	4.579.086	30,5	15,4	4,0	49,9	25,6	12,9	3,4	41,9
2015	5.009.211	5.954.511	31,4	16,4	4,0	51,9	26,4	13,8	3,4	43,6
2016	6.912.632	8.188.749	30,4	16,3	3,9	50,6	25,6	13,8	3,3	42,8
2017	8.897.102	10.558.497	30,7	16,2	4,0	50,8	25,8	13,6	3,4	42,8

Fuente: ver apartado 2 del presente documento e INDEC-DNCN.

Cuadro 6. PBIpm. CEPED (empalme bases 1993 y 2004). Masa Salarial Neta de Aportes y Contribuciones Jubilatorios. En millones de pesos corrientes y participación (en porcentaje). 1993-2016. Argentina. Total país.

Año	PBIpm	Masa salarial Neta de Aportes y Contribuciones Jubilatorios	Participación
1993	236.505	81.636	34,5
1994	259.328	81.501	31,4
1995	261.831	79.385	30,3
1996	278.182	79.087	28,4
1997	301.546	83.011	27,5
1998	310.074	87.540	28,2
1999	296.232	89.131	30,1
2000	299.121	89.211	29,8
2001	284.874	88.121	30,9
2002	333.831	84.562	25,3
2003	404.410	97.575	24,1
2004	485.115	118.905	24,5
2005	582.538	151.653	26,0
2006	715.904	199.048	27,8
2007	896.980	250.093	27,9
2008	1.149.646	337.009	29,3
2009	1.247.929	407.644	32,7
2010	1.661.721	522.012	31,4
2011	2.179.024	723.093	33,2
2012	2.637.914	943.950	35,8
2013	3.348.308	1.212.888	36,2
2014	4.579.086	1.636.733	35,7
2015	5.954.511	2.217.675	37,2
2016	8.188.749	2.992.476	36,5

Fuente: ver apartado 3 del presente documento.

4. BIBLIOGRAFÍA

- Calvi, G. (2018). Distribución del ingreso, bienestar y privación en la Argentina (1974/1993-2016), *Realidad Económica*, N° 315, IADE, Buenos Aires.
- Centro de Estudios del Trabajo y el Desarrollo (CETyD) (2017). “La participación de los asalariados en el ingreso en el marco del nuevo escenario económico”, Documento de trabajo - CETyD, Universidad Nacional de San Martín.
- Correa, V., Escandón A., Luengo R., Venegas J. (2002). “Empalme PIB: Series Anuales y Trimestrales 1986-1995, Base 1996. Documento Metodológico”, Documento de Trabajo N° 179, Banco Central de Chile, Santiago.
- Fundación de Investigaciones Económicas Latinoamericanas (FIEL) (2012). “La construcción de un Estado moderno y eficaz para la Argentina”, FIEL, Buenos Aires.
- Susmel, N. (2015). Empleo público: al frente de la creación de empleo, *Indicadores de Coyuntura* N° 569, Fundación de Investigaciones Económicas Latinoamericanas (FIEL).
- Instituto Nacional de Estadística y Censos (INDEC) (2006). Generación del ingreso e insumo de mano de obra. Fuentes, métodos y estimaciones. Años 1993–2005, INDEC, Buenos Aires.
- Instituto Nacional de Estadística y Censos (INDEC) (2014). Cuentas Nacionales de la República Argentina. Año base 2004, Serie Documento de trabajo N° 23, INDEC, Buenos Aires.
- Instituto Nacional de Estadística y Censos (INDEC) (2016a). Cuentas Nacionales. Metodología de estimación. Base 2004 y serie a precios constantes y corrientes, Metodología INDEC N° 21, INDEC, Buenos Aires.
- Instituto Nacional de Estadística y Censos (INDEC) (2016b). Revisión del Producto Interno Bruto, base 2004 y series de Oferta y Demanda Globales, Años 2004-2015, INDEC, Buenos Aires.
- Instituto Nacional de Estadística y Censos (INDEC) (2016c). Estadísticas de registros laborales. Aspectos conceptuales para la medición de la evolución de puestos de trabajo, remuneraciones y costo salarial, Metodología INDEC N° 18, INDEC, Buenos Aires.
- Instituto Nacional de Estadística y Censos (INDEC) (2017). Cuenta de generación del ingreso e insumo de mano de obra, Metodología INDEC N° 24, INDEC, Buenos Aires.
- Kidyba, S. y Vega, D. (2015). Distribución funcional del ingreso en la Argentina, 1950-2007, Serie Estudios y Perspectivas N° 44, CEPAL, Buenos Aires.
- Pedauga, L. E. (2009). Alternativas metodológicas para el empalme estadístico de serie temporales: caso Venezuela 1950–2005, *Temas de coyuntura*, N°59, pp. 7-37, Instituto de Investigaciones Económicas y Sociales, UCAB, Caracas.
- Ponce (2004). Una nota sobre empalme y conciliación de series de Cuentas Nacionales, *Revista de Economía - Segunda Época*, Vol. XI, N° 2, Banco Central del Uruguay, Montevideo.

- Breach, N. S. (2014). La participación del trabajo en el ingreso nacional: el regreso a un tema olvidado, *Economía UNAM*, Vol. 11, N° 33, pp. 52-77.
- Sánchez. M. y D. Kennedy (2016). "Consideraciones en torno al cambio de base: técnicas de empalme y su efecto sobre las series a precios corrientes y constantes", Nota de clase elaborada como material de estudio para el curso de Cuentas Nacionales a cargo del Profesor Adjunto Juan M. Graña, Facultad de Ciencias Económicas, Universidad de Buenos Aires, Buenos Aires.
- Sánchez, M., Pacífico, L. y Kennedy, D. (2016). La participación asalariada en el ingreso y su composición según el vínculo laboral: fuentes de información, metodologías y alternativas de estimación, Documento de Trabajo N° 21, Universidad de Buenos Aires (CEPED-IIE-FCE), Buenos Aires.