

Indicadores socio-demográficos e identidad territorial en la provincia Ciudad de La Habana

Autores: Luisa Iñiguez Rojas
CESBH, Universidad de La Habana
Norma Montes Rodríguez, Juan Carlos Albizu-Campos Espiñeiras
Centro de Estudios Demográficos, Universidad de La Habana

Se reconoce que la identidad territorial se asocia a los sentimientos de pertenencia, que en general se relacionan directamente con la permanencia en el lugar. Las personas de barrios o asentamientos que se han mantenido en sus lugares de nacimiento, o crecieron en ellos, tienden a desarrollar vínculos más fuertes con los “fijos espaciales” espacios o ambientes construidos, así como redes sociales más intensas entre vecinos, amigos, organizaciones e instituciones del territorio, expresadas en cohesión, apoyo y soporte social.

El presente trabajo forma parte de los resultados del Proyecto “Diferenciación espacial e identidades en Ciudad de La Habana, que pertenece al Programa Territorial de Ciencias Sociales “La Identidad en Ciudad de La Habana”: Contextos y escenarios. Se elabora con informaciones secundarias, y trata sobre una aproximación a indicadores demográficos que permitan diferenciar contextos territoriales de la identidad, tomando como substrato la relación entre las unidades territoriales definidas en la división político-administrativa vigente desde 1976 y las de la anterior división. Las fuentes principales de la investigación son la (Oficina Nacional de Estadísticas ONE), y resultados de proyectos de investigación ejecutados por los autores, entre otras fuentes bibliográficas.

Objetivo: Explorar la diferenciación municipal de indicadores demográficos asociados a la construcción social de identidades territoriales en la provincia Ciudad de La Habana.

Procedimientos metodológicos: Bajo el presupuesto de su participación como condicionantes de la construcción de identidades, fueron analizados los recortes territoriales de la división político-administrativa y los asentamientos anteriores a la división político-administrativa de 1976 y seleccionados los siguientes indicadores: estructura de edades (2002); nacidos y residentes de toda la vida en la provincia (1995 y 2002), nacidos y residentes de toda la vida en el municipio de residencia actual, y migraciones en el periodo 1995-2004.

Resultados:

La provincia Ciudad de La Habana y la ciudad de La Habana

La división político-administrativa aprobada en 1976, modificó las divisiones de casi 100 años, teniendo en cuenta la necesidad de una organización que permitiese que la organización territorial de la dirección estatal sobre los procesos económicos, sociales y políticos garantizase condiciones óptimas de dirección y gestión de la sociedad. (Mateo 1977).

En la división político-administrativa del país vigente desde 1879, La Habana era una de las 6 provincias y estaba recortada en su interior en 26 de los 126 municipios de esta provincia. En 1963 fueron creadas sobre la división político-administrativa del país las regiones. En la provincia La Habana se delimitaron 8, una de las cuales fue la región metropolitana de la ciudad de La Habana.

Las regiones desaparecían en la nueva división y la Provincia La Habana se fragmenta en dos, surgiendo la provincia Ciudad de La Habana. Sus límites fueron similares por el oeste y sur, al de la región de origen y más extensos hacia el este.

En su interior se crearon 15 municipios, algunos de los precedentes mantuvieron su condición, aunque variaron su extensión, como Marianao, Regla y Guanabacoa que concentraban antes de la nueva división político-administrativa el 74% de la población de la provincia La Habana; Otros cambiaban de nombre y se fragmentaban en varios como La Habana. Mientras, se integraban en los restantes municipios, fragmentos de otros 8: Santa Cruz del Norte, Jaruco, San José de las Lajas, Santa María del Rosario, San Antonio de las Vegas, Bejucal, Bauta, Santiago de las Vegas. (Gráfico 1)

En los nuevos territorios creados (provincia y municipios), habían existido durante muchas décadas, no solo otras demarcaciones territoriales, sino y lo que es más importante, una malla particular de espacios urbanos y rurales entre las que se destacaban: Las dos ciudades más importantes del país: La Habana y Marianao, otras 12 ciudades que figuraban entre las 141 de más de 3000 habitantes en los 50, y asentamientos rurales concentrados y dispersos. (Censo de población 1953). (Gráfico 2 y 3)

Teniendo en cuenta el poblamiento contenido en la actual división municipal, podemos distinguir de forma convencional una tipología según la estructura de los asentamientos y las ciudades:

- I. Municipios que contenían áreas urbanas compactadas de la antigua ciudad de La Habana: Habana Vieja, Centro Habana, Cerro, Diez de Octubre y Plaza.
- II. Municipios que mantienen su nombre, y cambian sus límites: Marianao, Regla y Guanabacoa, incluyendo como en el último caso, asentamientos antiguos urbanos, rurales y dispersos.
- III. Municipios que contenían áreas urbanas del antiguo municipio de Marianao como La Lisa y Playa y de Guanabacoa como San Miguel del Padrón, y varias ciudades antiguas y asentamientos rurales concentrados o dispersos.
- IV. Municipios que contenían áreas urbanas de antiguos municipios y varias ciudades antiguas y asentamientos rurales concentrados y dispersos: Cotorro, Habana del Este, Arroyo Naranjo, Boyeros.

El territorio recortado que daba lugar a la provincia, asumía así la historia de la asimilación social y económica del territorio, de forma que cada uno de los 15 municipios iría a participar del proceso de reforzamiento o construcción de identidad territorial, con más o menos restricciones. Una mirada más detallada, revela la heterogeneidad interna de los nuevos territorios:

1. Playa se creaba con la inclusión de barrios de la ciudad de Marianao, Jaimanitas y Santa Fé.
2. Plaza de la Revolución, Centro Habana, Habana Vieja, Cerro y Diez de Octubre, integraban varios barrios del municipio de La Habana.
3. El antiguo municipio de Marianao cedía parte de su territorio para la creación de varios municipios, e integraba poblados antiguos como El Cano y otros.
4. La Lisa era creada con parte del municipio de Marianao, e integraba otros asentamientos como El Cano, Arroyo Arenas y otros.
5. Los municipios de Boyeros y Arroyo Naranjo, surgían integrando barrios y ciudades antiguas y recientes de La Habana y Marianao, como Santiago de las Vegas,

Calabazar, General Peraza o Rancho Boyeros, Mazorra, Rincón, Las Guásimas o Altahabana y Víbora Park, que incluían parte de lo que antes fue llamado Habana Metropolitana y Habana Campo.

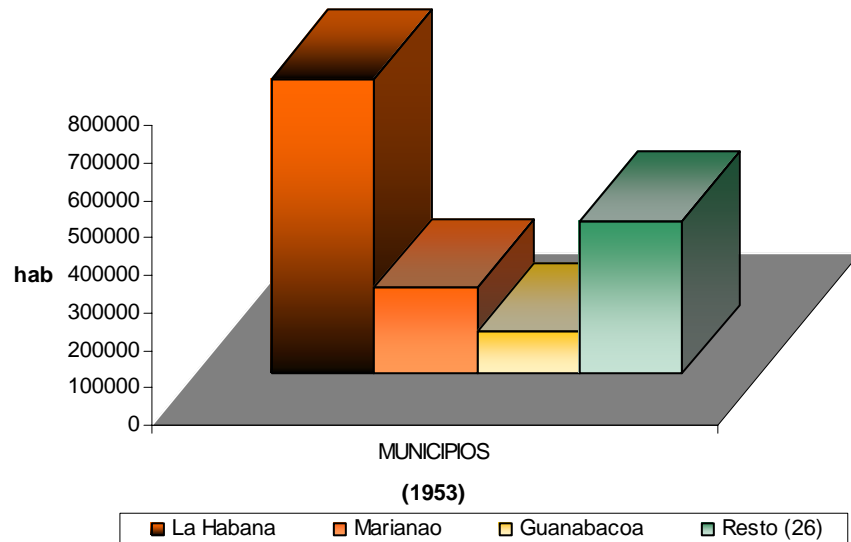
6. Cotorro se erigía como municipio incorporando desde las antiguas ciudades de San Pedro del Cotorro, Santa María del Rosario, Cuatro Caminos y Santa María del Rosario, hasta barrios más recientes como Lotería.

7. Regla y Guanabacoa mantenían su condición de municipio y ambos integraban barrios y poblados antiguos como Casablanca, Minas, Arango entre otros.

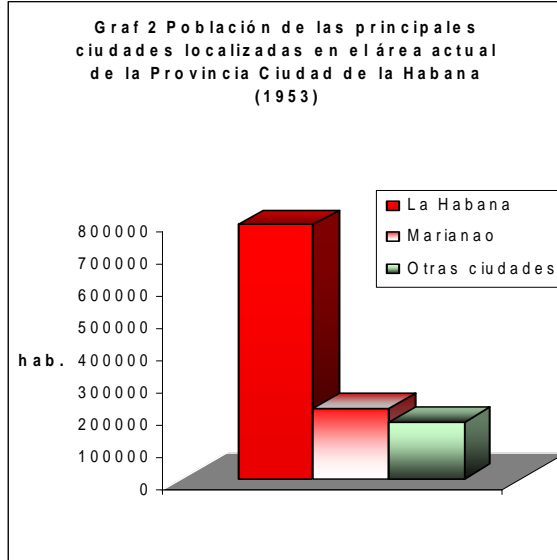
8. San Miguel del Padrón, antiguo barrio de Guanabacoa, se delimitaba como nuevo municipio, e integraba asentamientos muy antiguos como San Francisco de Paula.

9. Habana del Este, integró asentamientos también antiguos como Cojímar, Guanabo, Campo Florido, y repartos nuevos como Camilo Cienfuegos y Alamar.

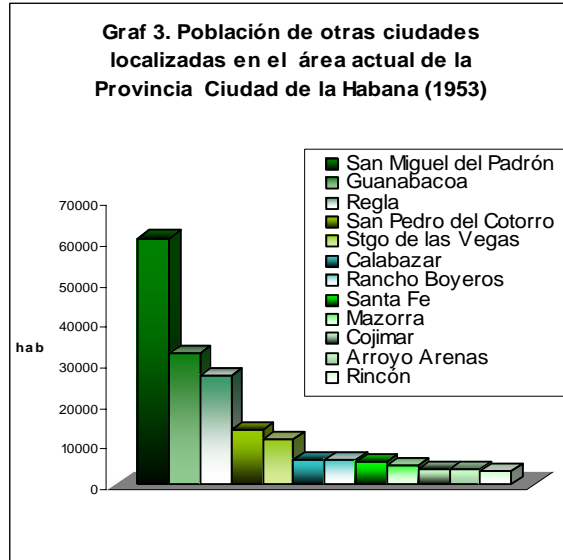
Graf 1.DISTRIBUCIÓN DE LA POBLACIÓN EN LOS MUNICIPIOS DE LA PROVINCIA LA HABANA. 1953



Fuente: Censo de población de 1953.



Fuente: Censo de población de 1953.



Fuente: Censo de población de 1953.

Resulta interesante que las primeras denominaciones, fueron finalmente variadas, y la diferenciación en área y cantidad de población resultó elevada con los mayores contrastes entre Diez de Octubre y Regla, como se mantiene hasta la actualidad. (Figura 1)

Figura 1. División político administrativa de la Provincia Ciudad de La Habana.

Municipio (nombre definitivo)	Municipio (nombre inicial)	Fundación del asentamiento	Población 1976	Población 2002	Área 1976
Habana Vieja	Centro Habana Vieja	Siglo XVI (1519)	176030	96763	6.1
Centro Habana	Centro Habana Norte	Siglo XVI	138778	159794	2.8
Guanabacoa	Guanabacoa	Siglo XVI(1525)	80252	112702	58.4
Regla	Regla	Siglo XVI(1589)	36946	44450	7.8
San Miguel del Padrón	San Miguel del Padrón	Siglo XVII(1660)	139278	158911	25.0
Boyeros	Santiago de las Vegas	Siglo XVII(1688)	115079	187835	150.7
Plaza de la Revolución	Vedado	Siglo XVII	135848	163034	13.1
Diez de Octubre	Diez de Octubre	Siglo XVII	259638	229937	12.9
Marianao	Marianao	Siglo XVIII(1719)	136903	135683	25.0
Playa	Marianao Norte	Siglo XVIII(1719)	187200	187985	34.0
Cerro	Cerro	Siglo XIX(1803)	142332	132814	13.1
Cotorro	Cotorro	Siglo XIX(1822)	47868	74174	70.0
Arroyo Naranjo	Arroyo Naranjo	Siglo XIX(1845)	154126	209163	58.4
La Lisa	Lisa-Punta Brava	Siglo XIX(1870)	77339	130096	39.1
Habana del Este	Habana del Este	Siglo XX(1959)	72623	178271	58.4

Fuente: Modificado de Mateo 1977.

La heterogeneidad interna de la provincia se distinguía también por la variedad de funciones de los espacios tales como: residenciales, industriales, turísticas, agrarias y pecuarias, donde coexistían asentamientos poblacionales de diferentes niveles de densidad poblacional y compactación urbana, asentamientos rurales concentrados y dispersos. Al interior de la provincia y de sus 15 municipios, coexistían fijos y flujos de las antiguas ciudades, y barrios o fragmentos de barrios de antiguas ciudades.

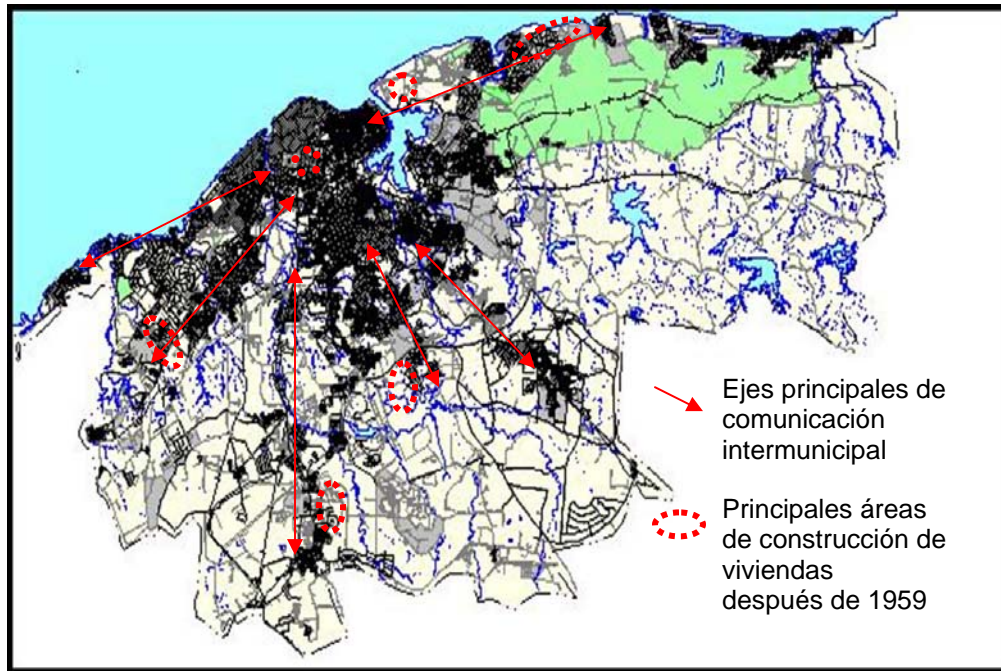
Se creaba así una provincia nueva que acogía la histórica ciudad capital del país, la segunda mayor ciudad del país, y varias ciudades y asentamientos antiguos y recientes.

La heterogeneidad espacial fue progresivamente complicada por la ampliación de nuevas urbanizaciones, que con mayor o menor extensión, pueden apreciarse en los espacios urbanos de la provincia, que en general, compactan antiguos barrios residenciales de baja densidad poblacional, distribuidos en especial en los municipios periféricos. Al observar el mapa de la provincia, se distingue claramente el área de urbanización compactada, de la extensa área de urbanización no compactada donde los espacios poblacionales se distribuyen según ejes viales principales, con asentamientos discontinuos concentrados y dispersos, que alternan con áreas de cultivos, industriales y de parques. (Figura 2)

Comparando la población de los municipios, transcurridos 24 años (entre 1976 y el 2002), se observa que Habana Vieja, Cerro y Marianao disminuyeron su población, mientras en Playa el incremento fue de poco menos de 800 personas. Por el contrario incrementos notables se observan en especial en Habana del Este en 105,648, Boyeros en 72 756, Arroyo Naranjo en 55, 037 y La Lisa en 52, 757 habitantes. (Figura 2)

Por último, a pesar de que usualmente se ignora, los límites de la provincia Ciudad de La Habana, no son coincidentes con la ciudad del mismo nombre. La capital no es la provincia sino la ciudad de La Habana. Por otra parte no es tampoco utilizada la denominación de región o área metropolitana, común en las capitales y grande ciudades latinoamericanas.¹

Figura 2. Provincia Ciudad de La Habana. Principales vías de comunicación entre centro y periferia.

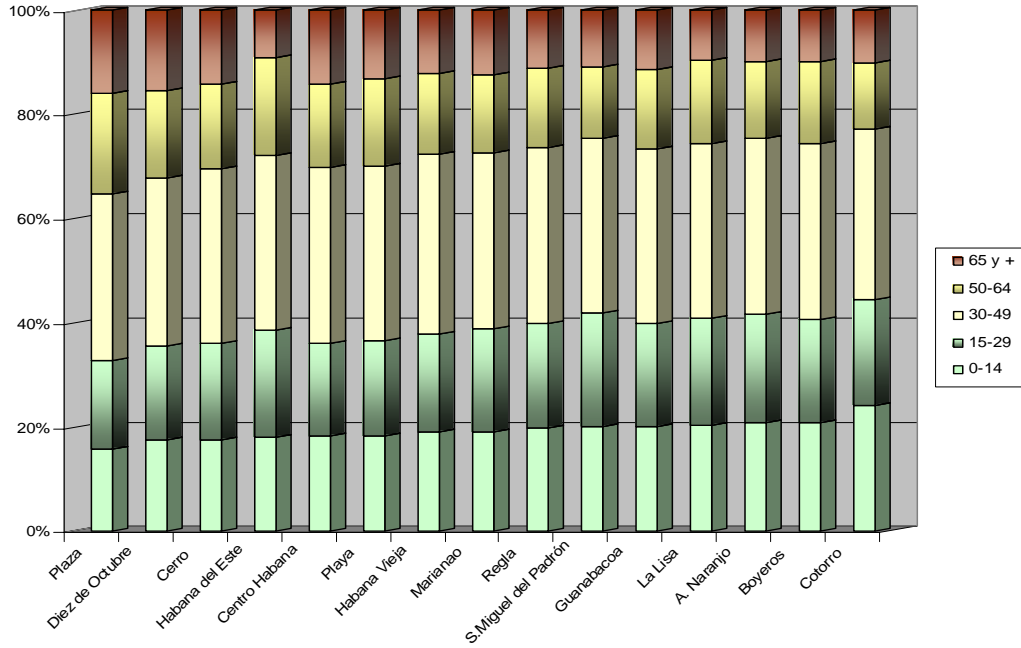


Fuente. DPPF Ciudad de La Habana.2000

Indicadores demográficos.

La población de la provincia Ciudad de La Habana ascendía a 2, 201, 610 personas según resultados del Censo del 2002, que también la calificaba como la segunda más envejecida del país. Las más amplias diferencias en los porcentajes de población por grupos de edades, se observaban en el de 0-14 años (Plaza 15.8% y Cotorro 24.17%), y el de 65 y más años (Habana del Este 9.14% y Plaza 16.09 %). En el grupo de 30-49 años los porcentajes eran similares en todos los municipios. (Gráfico4, figura 3)

Grafico 4. Distribución de población en los municipios de la provincia por grupos de edades seleccionados. (en %)



Fuente: Censo de población y viviendas 200, ONE.

Los porcentajes de población entre 0-14 y 15-29 en general son próximos, a excepción de los municipios de San Miguel del Padrón y Habana del Este donde el peso de estos grupos en la población total se amplía a favor del grupo de 15-29 años, y Cotorro en el grupo de 0-14, con el mayor valor de la provincia. Distribuciones muy similares en los tres grupos se observan sólo en el municipio Plaza.

Fig. 3. Porcentaje de población de los municipios por grupos de edades.

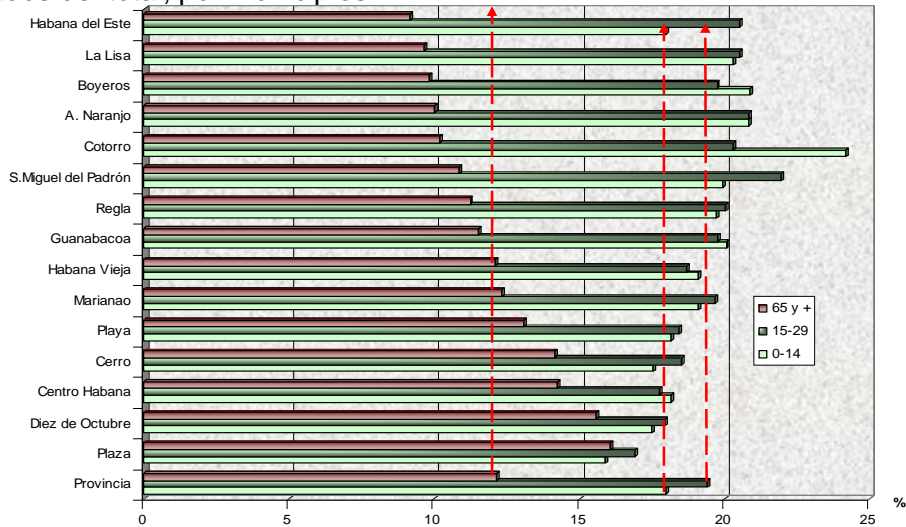
Municipios	0-14 años	15-29 años	30-49 años	50-64 años	65 y más años
Plaza	15,9	16,91	31,98	19,22	16,08
Diez de Octubre	17,48	17,94	32,42	16,60	15,56
Cerro	17,54	18,53	33,42	16,35	14,16
Habana del Este	17,98	20,52	33,58	18,78	9,14
Centro Habana	18,16	17,76	33,83	16,03	14,22
Playa	18,17	18,41	33,42	16,92	13,08
Habana Vieja	19,08	18,68	34,66	15,50	12,08
Marianao	19,09	19,69	33,89	15,00	12,33
Regla	19,72	20,03	33,90	15,12	11,23
San Miguel del Padrón	19,94	21,96	33,39	13,84	10,87
Guanabacoa	20,05	19,76	33,56	15,09	11,54
La Lisa	20,31	20,52	33,53	16,00	9,64
A. Naranjo	20,84	20,85	33,58	14,72	10,01
Boyeros	20,87	19,74	33,69	15,88	9,82
Cotorro	24,17	20,28	32,73	12,62	10,20
Provincia	17,96	19,42	33,09	16,17	12,15
Guanabacoa	20,05	19,76	33,56	15,09	11,54
La Lisa	20,31	20,52	33,53	16,00	9,64
A. Naranjo	20,84	20,85	33,58	14,72	10,01
Boyeros	20,87	19,74	33,69	15,88	9,82
Cotorro	24,17	20,28	32,73	12,62	10,20
Provincia	17,96	19,42	33,09	16,17	12,15

Fuente: Censo de población y viviendas 2002. ONE.

Los porcentajes de población entre 0-14 y 15-29 en general son próximos, a excepción de los municipios de San Miguel del Padrón y Habana del Este donde el peso de estos grupos en la población total se amplía a favor del grupo de 15-29, y de Cotorro para el grupo de 0-14, con el mayor valor de la provincia. Distribuciones muy similares en los

tres grupos se observan sólo en el municipio Plaza. gráfico5 Las estructuras más próximas a la Provincia para los grupos de edades de 0-30 y 65 y más, la tienen los municipios de Habana Vieja y Marianao. gráfico6

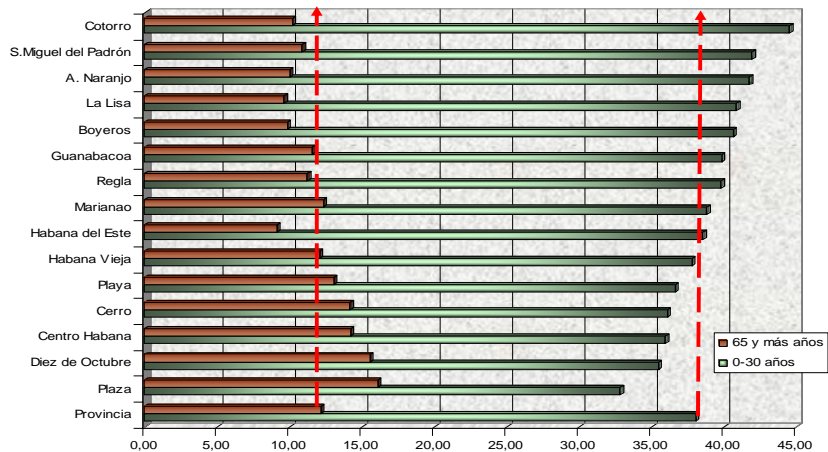
Gráfico 5. Comparación de porcentajes de población en grupos de edades seleccionados del total, por municipios.



→ Media provincial

Fuente: Censo de población y viviendas 2002. ONE

Grafico 6. Comparación de porcentajes de población menor de 30 y de 65 y más años, por municipios.



→ Media provincial

Fuente: Censo de población y viviendas 2002. ONE

Según informaciones censales, del total de población residente permanente en el 2002 en la provincia, 8326 personas no habían nacido en Cuba, y 1,145 respondió no saber su provincia de nacimiento. De esta forma el 99.62% de los residentes permanentes eran cubanos, y de ellos 1, 501, 368 (68.45%), habían nacido en la propia provincia.

Como es de esperar el porcentaje de nativos y residentes en la provincia, es el más bajo del país; en las provincias orientales este valor sobrepasa el 90%, y Guantánamo registra un 94.62% de su población residente permanente, nativa de provincia.

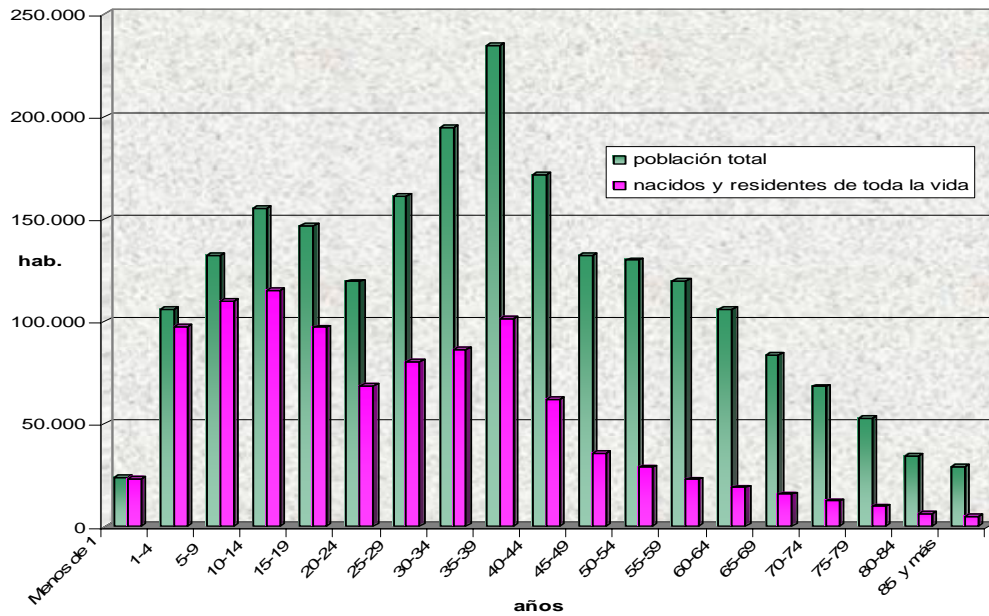
Los resultados de la Encuesta Nacional de Migración (ENMI) realizada en 1995, reveló que en el grupo de 15 a 64 años, el porcentaje de nacidos y residentes en la provincia era de aproximadamente 62%, por lo que puede suponerse que para todos los grupos de edades, este valor debe ser similar al obtenido en el 2002 (68,45%). A pesar de que este indicador no precisa el tiempo de permanencia en el municipio actual de residencia, brinda una información aproximada de los lazos de identidad con el territorio de nacimiento.

Los procesos migratorios inducidos y espontáneos hacia La Habana a partir del Triunfo de la Revolución se han considerado el más importante componente explicativo de la relativamente baja proporción de nacidos y residentes en la provincia, aunque cabe destacar que este hecho es característico de todas las provincias o distritos que albergan la ciudad capital del país. De las 700,242 personas residentes permanente no nativas de la provincia (32%) habían nacido en la región occidental el 25.78%; en la central 25.99% y en la oriental el 47.43%, con las más elevados porcentajes en Santiago de Cuba y Granma, tal y como había sido observado en la ENMI.

Mientras, solo 995, 203 personas referían haber nacido y residir toda la vida en el lugar (municipio), para un 45.20%. Significa esto que 506, 165 personas se habían mudado a otro municipio diferente al de nacimiento.

Este hecho denota la intensa movilidad de la población nativa de la provincia al interior de ella, como resultado de diversos procesos como las permutas, y las asignaciones de viviendas en determinados espacios de la provincia. Los porcentajes de población total y de nacidos y residentes de toda la vida en su lugar (municipio), tienen una distribución similar por grupos de edades, en especial en los grupos de edades más jóvenes, la diferencia entre ambas se amplían a partir del grupo de 34-39 años. gráfico7

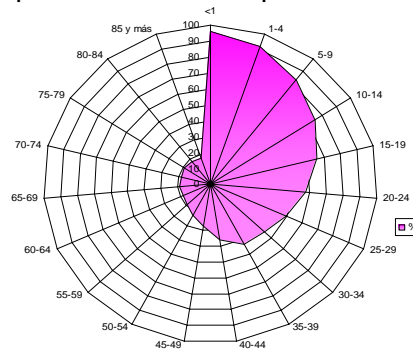
Gráfico 7 Población total de la provincia y nacida y residente de toda la vida en su municipio de residencia actual. Provincia Ciudad de La Habana. (2002)



Fuente: Censo de población y viviendas 2002. ONE

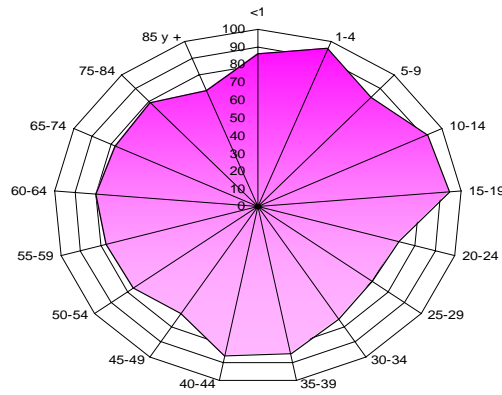
Las variaciones de los porcentajes de población nacida y residente de toda la vida en el lugar (municipio) entre las provincias de Cuba son amplias y Pinar del Río alcanza el valor más alto con 80.68%, muy próximo a Santiago de Cuba con 80.49%. Como se observa en los gráficos 8 y 9, los porcentajes por grupo de edades en Ciudad de La Habana muestran un descenso progresivo según ellos crecen, mientras en Pinar del Río las distribuciones son regulares con un descenso entre 15 y 34 años. (Gráfico 10 y11)

Gráfico. 8 Proporción de población nacida y residente de toda la vida en el lugar de residencia actual, según grupos de edades en provincias seleccionadas. Provincia Ciudad de La Habana (%)



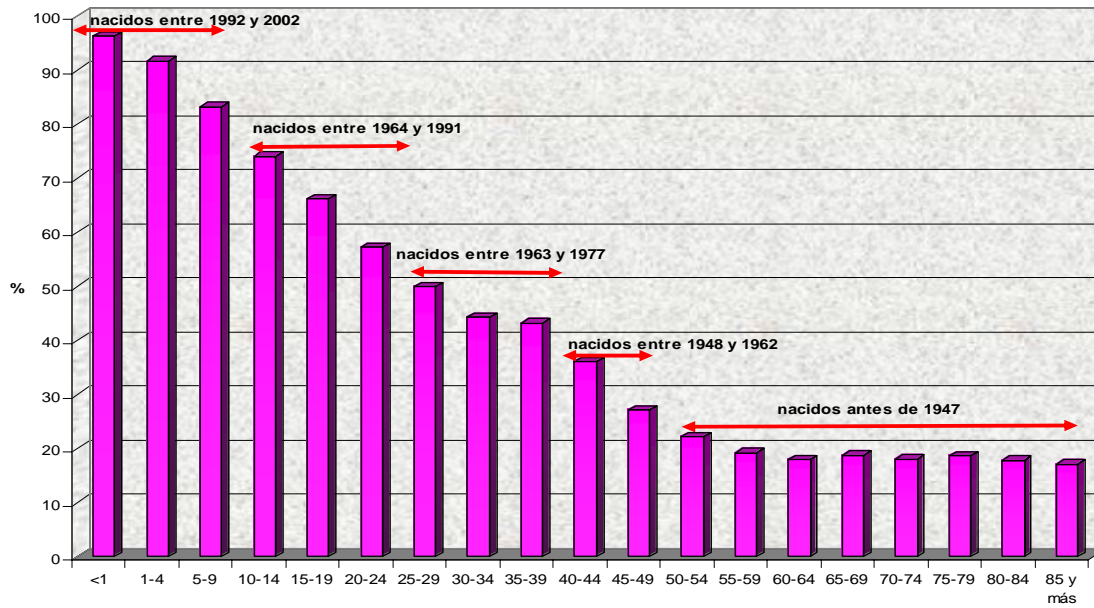
Fuente: Censo de población y viviendas 2002. ONE

Gráfico. 9 Proporción de población nacida y residente de toda la vida en el lugar de residencia actual, según grupos de edades en provincias seleccionadas. Provincia Pinar de Río. (%)



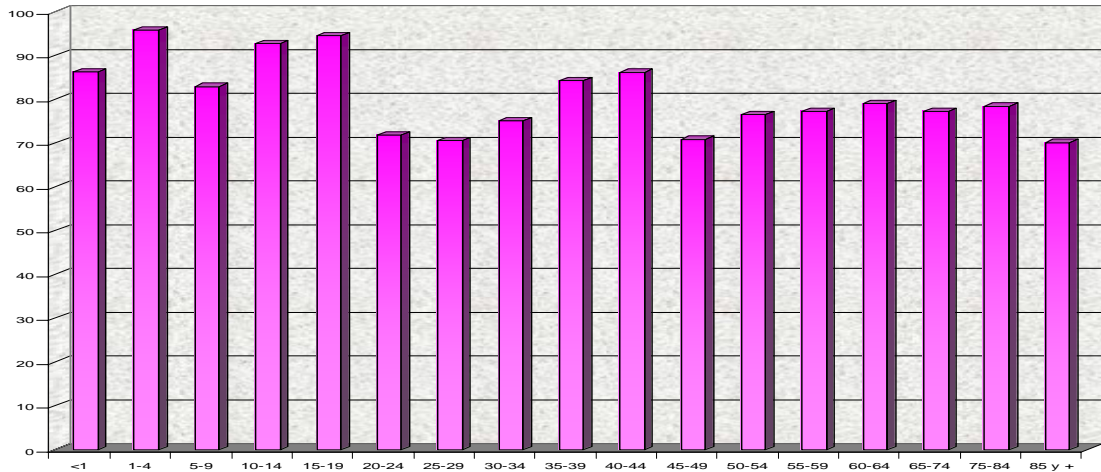
Fuente: Censo de población y viviendas 2002. ONE

Gráfico.10 Población nacida y residente de toda la vida en su lugar., para provincias seleccionadas. Provincia Ciudad de La Habana. (%)



Fuente: Censo de población y viviendas 2002. ONE

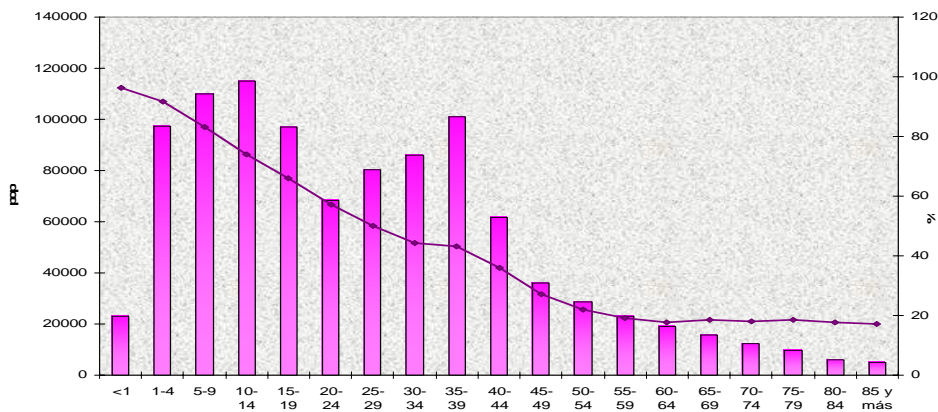
Gráfico 11. Población nacida y residente de toda la vida en su lugar., para provincias seleccionadas. Provincia Pinar del Río. (%)



Fuente: Censo de población y viviendas 2002. ONE

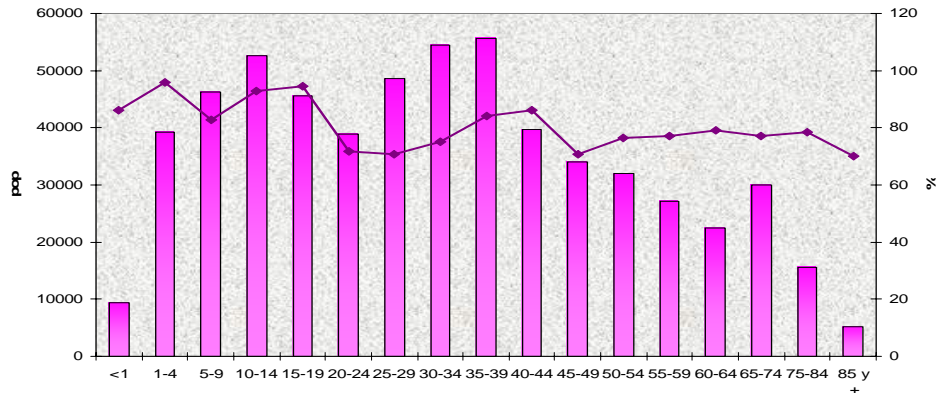
Cuando analizadas las cantidades de población por grupos de edades en ambas provincias, se observan algunas regularidades de la distribución en los grupos más jóvenes como era de esperar, mientras a partir del grupo de 35 a 39 años se amplían las diferencias, con una reducción progresiva en la provincia Ciudad de La Habana, dado las razones antes comentadas. (Gráfico 12-13)

Gráfico 12. Población residente de toda la vida en su lugar. Provincia Ciudad de La Habana.



Fuente: Censo de población y viviendas 2002. ONE

Gráfico 13. Población residente de toda la vida en su lugar. Provincia Pinar de I Río.

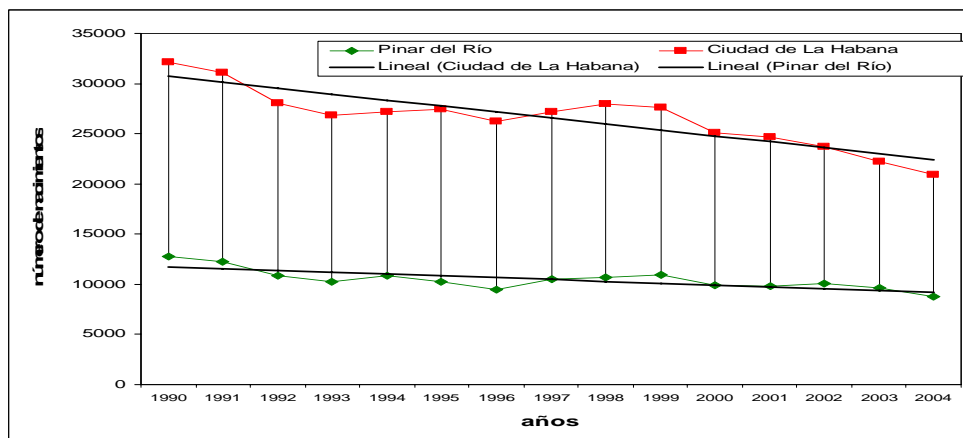


Fuente: Censo de población y viviendas 2002. ONE

La evolución de los nacimientos en ambas provincias en la década del 90, es similar, aunque la reducción del número de nacimientos es más aguda en la provincia Ciudad de La Habana. Gráfico 14

El descenso del número de nacimientos en la provincia Ciudad de La Habana, es aún más agudo, si se toma en cuenta que el contingente de mujeres en edad reproductiva de la capital, supera la de Pinar del Río. El explica que el crecimiento poblacional de la provincia ha descansado de forma preferencial en la migración. Si ese proceso inmigratorio hacia la capital no se hubiese producido, es probable que la población se hubiese reducido, dada el muy reducido crecimiento natural.

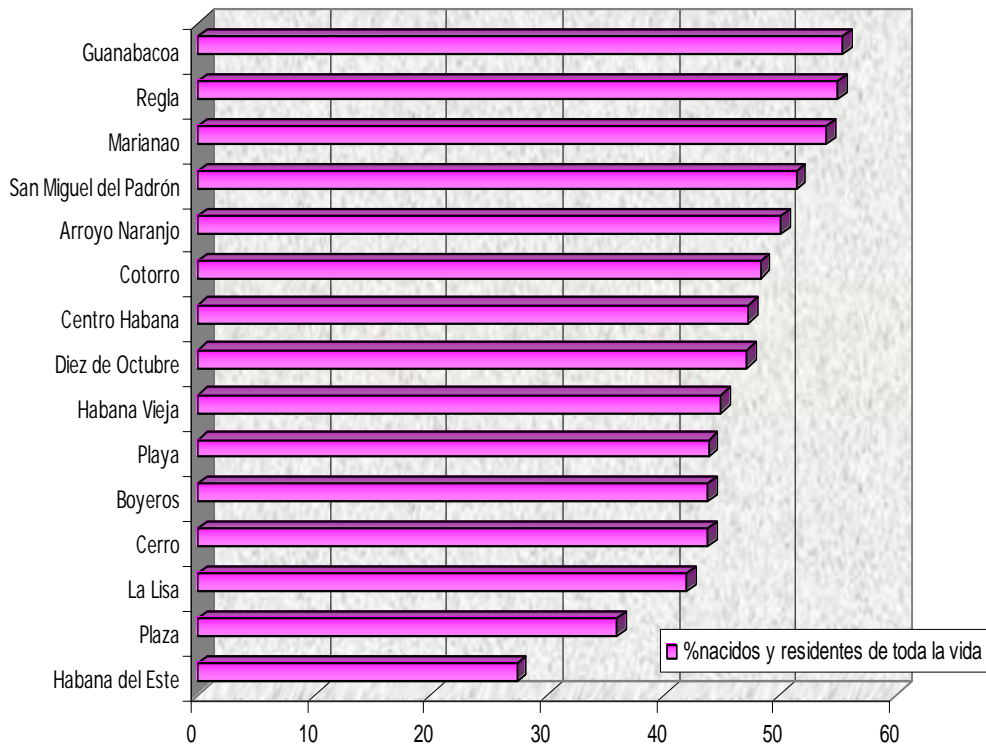
Gráfico14. Evolución de los nacimientos en las Provincias Ciudad de La Habana y Pinar del Río. (Década de los años 90)



Fuente: Censo de población y viviendas 2002. ONE

Para el 2002, la proporción de nacidos y residentes de toda la vida en el lugar, variaba en los municipios entre 55.35% en Guanabacoa y 27.41% en Habana del Este. Los municipios del Cerro y Marianao, superaban el 50%, mientras el municipio Plaza apenas alcanzó un 36%. (Gráfico 15)

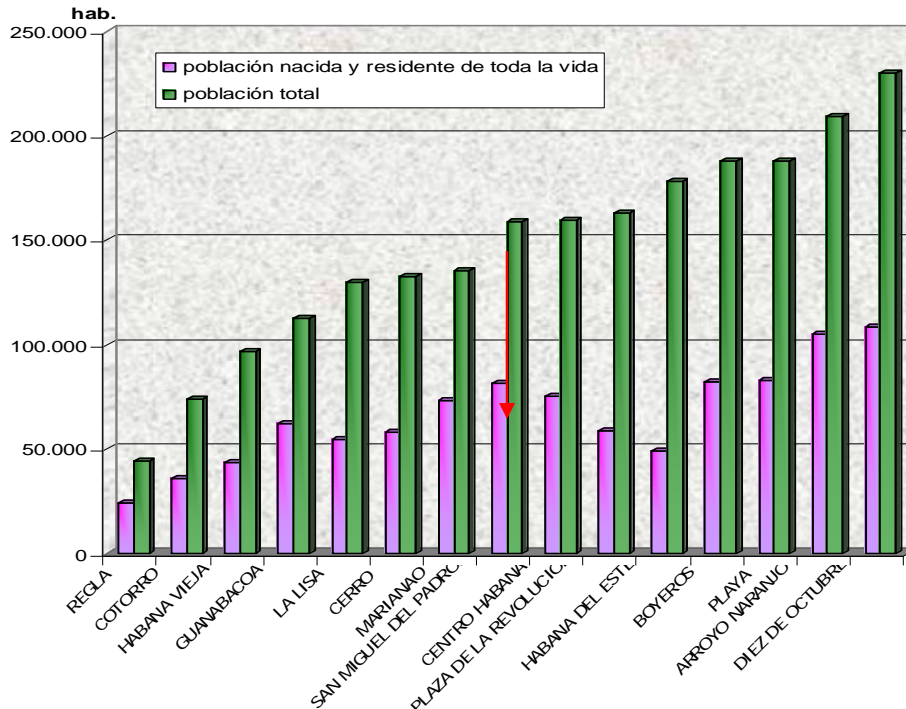
Gráfico 15. Nacidos y residentes de toda la vida en su municipio en la Provincia Ciudad de La Habana. (%)



Fuente: Censo de población y viviendas 2002. ONE.

Según la cantidad de población son los municipios más poblados donde se registra la mayor cantidad de nativos, a excepción de San Miguel del Padrón, con elevada cantidad de población nativa, en relación con su tamaño poblacional. (Gráfico16)

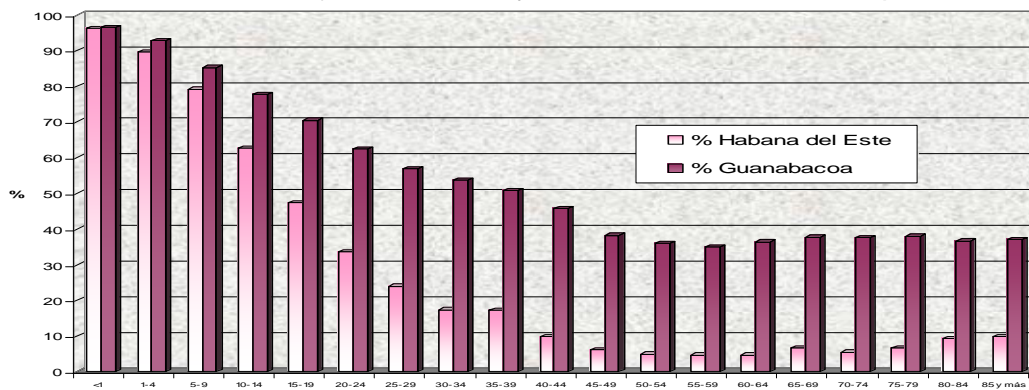
Gráfico.16 Distribución municipal de la población de nacidos y residentes de toda la vida en su municipio en la Provincia Ciudad de La Habana.



Fuente: Censo de población y viviendas 2002, ONE.

Las variaciones porcentuales por grupos de edades para la Provincia, mantienen las mismas regularidades en los municipios Guanabacoa y Habana del Este. (Gráfico17)

Gráfico 17. Porcentajes de nacidos y residentes de toda la vida por edades.

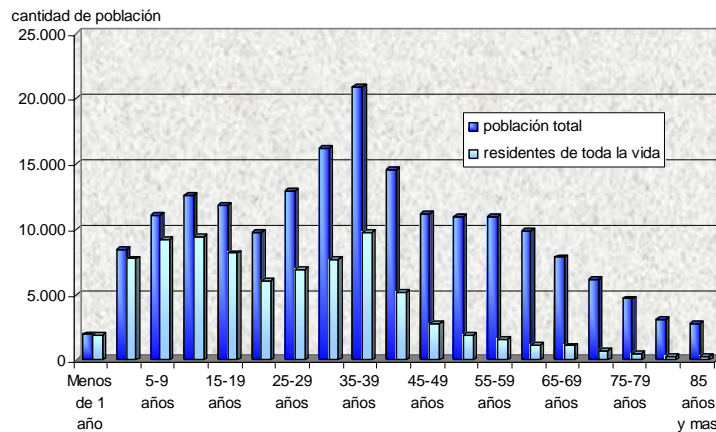


Fuente: Censo de población y viviendas 2002. ONE.

Prueba de las diferentes dinámicas poblacionales entre territorios, observamos que municipios muy parecidos en población total, porcentaje de población nacida y residente de toda la vida, la distribución de porcentajes de nativos según grupos de

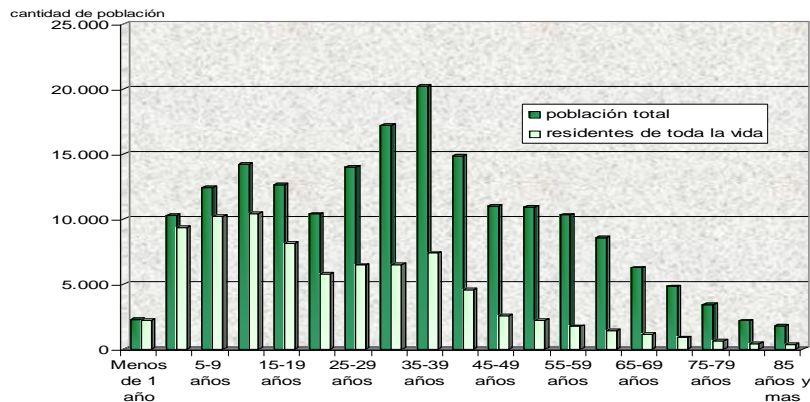
edades varía, lo cuál sugiere la desigual intensidad de procesos sociales, como la migración espontánea o inducida, en especial en algunos grupos como en el de 30-34 y 10-14. En Playa la población total en el 2002 era de 187,985 y la de los nacidos y residentes de toda la vida en su municipio de 82,535 y la forma en que se comportan ambos por grupos de edades se muestra en el gráfico 18. (Gráfico 18). En Boyeros la población total era de 187,835 habitantes en el 2002 y los nacidos y residentes de toda la vida en su municipio 82, 301 habitantes. No obstante los similares datos en ambos municipios, la distribución de nativos por grupos de edades difiere del anterior municipio. (Gráfico 19)

Gráfico 18. Población total nacidos y residentes de toda la vida en el municipio por grupos quinquenales. Municipio Playa. 2002.



Fuente: Censo de población y viviendas 2002. ONE.

Grafico 19. Población total nacidos y residentes de toda la vida en el municipio por grupos quinquenales. Municipio Boyeros. 2002



Fuente: Censo de población y viviendas 2002. ONE.

Las migraciones en la provincia Ciudad de La Habana

Como se conoce durante años la provincia Ciudad de La Habana ha sido no sólo el territorio de mayor inmigración, sino el de mayor emisión del país, es decir han coexistido corrientes y contracorrientes de población. Numerosas investigaciones han documentado los procesos migratorios en la provincia particularmente abordados en los resultados de la ENMI en el caso de Ciudad de La Habana (CEDEM 1996)

A continuación se tratarán algunos aspectos relacionados con los movimientos en el último decenio. Entre 1995 y 1997 las tasas de saldos positivos más altos, que corresponden a los municipios mayores receptores se localizaban en 5 de los municipios de la provincia: Habana del Este, Cotorro, Playa, Cerro y Boyeros; tasas positivas de recepción mediana presentaban los municipios de la periferia. Entre 1998 y 2000 se obtienen saldos positivos medianos en los municipios de Habana del Este, Plaza y La Lisa, saldos de equilibrio en los periféricos y saldos negativos en los municipios de Habana Vieja, Centro Habana, 10 de octubre, San Miguel del Padrón.

La comparación de conductas migratorias internas entre los trienios 1995-1997 y 1998-2000 denota que persisten como receptores la mayoría de los municipios a excepción de Habana Vieja y Centro Habana, mientras Diez de Octubre, San Miguel del Padrón y La Lisa pasan de receptores a emisores.

La acción de las regulaciones migratorias parece haber incidido en la variación de la conducta del saldo migratorio en algunos municipios. La acción combinada de recepción selectiva de migrantes, y contracción de las emigraciones desde la Capital, reduce los saldos entre ambos trienios.

La Ciudad ha tenido un crecimiento poblacional negativo en los años 2001, 2003 y 2004. Si se analiza territorialmente se observa el comportamiento diferencial, pues en el 2001 tienen una resultante positiva de tasas los municipios de Habana del Este, La Lisa, Boyeros, Arroyo Naranjo y Cotorro. En el 2003 son positivas las tasas de Regla, (casi es 0), Guanabacoa, La Lisa, Boyeros, Arroyo Naranjo, Cotorro. En el 2004 Guanabacoa, La Lisa, Arroyo, Cotorro, de nuevo obtienen tasas positivas. En relación a los componentes del crecimiento, el natural también presenta diferencias intermunicipales. Si se analiza territorialmente se observa que los municipios tienen comportamientos bien diferentes, pues en el 2001 obtienen una

resultante positiva de tasas, Habana del Este, La Lisa, Boyeros, Arroyo Naranjo y Cotorro. En el 2003 son positivas las tasas de Regla, (casi es 0), Guanabacoa, La Lisa, Boyeros, Arroyo Naranjo, Cotorro y en el 2004 Guanabacoa, La Lisa, Arroyo, Cotorro.

En general, los municipios periféricos tienden a obtener tasas de crecimiento natural superiores a la media provincial y en algunos, en lo fundamental centrales, la mortalidad en los años 2003 y 2004 superó la natalidad, para obtener un crecimiento natural negativo.

Pero el crecimiento o decrecimiento más sensible está dado por el integrante migratorio. Como se observa en la Figura 3, entre los saldos migratorios internos más bajos se destacan los municipios de Habana Vieja, Centro Habana y Diez de Octubre, por encima de la media en los años seleccionados, mientras los más elevados se concentran en los municipios considerados periféricos. Por su parte con los saldos migratorio externos más elevados aparecen los municipios de Plaza, Centro Habana Vieja y Playa, y sobresalen también los municipios del Cerro y Diez de Octubre.

Si tenemos en cuenta el saldo migratorio total, los valores más elevados, (superiores a las media provincial), están fundamentalmente en los municipios centrales y Playa. En todos los casos las resultantes positivas de las tasas de crecimiento, se obtienen en municipios periféricos de la provincia. Por el contrario los municipios centrales, presentan las tasas más elevadas totales, a expensas en lo fundamental, de los saldos de migración externa.

El crecimiento total de la población de la provincia es lento por efecto de la reducción del crecimiento natural, no se descuenta la participación de este territorio como “escala final” en la estrategia migratoria externa por vías legales o ilegales de los inmigrantes. Aunque sin estudios sobre este aspecto, la Figura 4 sugiere la posible participación del proceso señalado.

Por último si tenemos en cuenta la distribución del área urbanizable por municipios como indicador prospectivo de las potencialidades para la construcción de viviendas, aunque no se excluyen otros posibles usos del suelo como áreas industriales, o infraestructurales podemos considerar que los municipios donde pudiera ocurrir a corto plazo, mayor movilidad interna de la población es en San Miguel del Padrón, en Habana del Este y en Guanabacoa, con las mayores extensiones de áreas urbanizables. (DPPF, 2001). Figura 5

Consideraciones Finales:

- La estructura por grupos de edades seleccionados en este estudio, define dos agregados: el primero integrado por los municipios de Cotorro, Boyeros, Arroyo Naranjo, La Lisa, Habana del Este, San Miguel del Padrón, Guanabacoa y Regla. A excepción del último, el resto se consideran periféricos; en ellos aparecen los más elevados porcentajes de población de menores de 30 años y los más bajos de población de 65 y más; el segundo agrupa a los municipios centrales, a Playa y a Marianao, en situación opuesta a la citada.
- Teniendo en cuenta el monto poblacional de los municipios y la estructura analizada, la dinámica de los procesos de construcción de identidades territoriales tendría los mayores desafíos en los municipios de Arroyo Naranjo, Boyeros y Habana del Este, donde se concentra la mayor proporción de población joven, en los dos primeros se mantienen saldos migratorios internos de los más elevados de la provincia, mientras Arroyo Naranjo tiene una cantidad y proporción de población nacida y residente en la provincia, muy superior a Boyeros. Habana del Este presenta la menor proporción de nacidos y residentes de toda la vida en el municipio por efecto de las nuevas urbanizaciones, aunque sus saldos migratorios internos disminuyen en los últimos años.
- Si asociamos la proporción de nacidos y residentes de toda la vida en el municipio, y los tamaños de la población, podemos identificar las condiciones más desfavorables en la construcción de identidad en Habana del Este y Plaza, seguido del Cerro y La Lisa.
- El municipio Plaza se distingue en la provincia con el menor porcentaje de población de 0-14 años y el más elevado en los grupos de 50-64 y de 65 y más años, el segundo menor porcentaje de población nacida y residente de toda la vida en el lugar, y con elevados saldos migratorios externos e internos en los últimos años. Todo ellos sugiere una compleja dinámica de procesos sociales, que requiere para su análisis del descenso de las unidades de observación a Consejos Populares u otras unidades espaciales identificadas al efecto.
- El municipio de Cotorro, presenta una situación también particular, uno de los más pequeños en población, presenta el más elevado porcentaje de población menor de 30 años, y de las más elevadas y estables tasas de saldos migratorios internos.
- Los municipios de Guanabacoa, Regla y Marianao, tienen los más altos porcentajes de población que nació y reside de toda la vida en el municipio. Es de conocimiento

- popular, la fuerte identidad de estos territorios, lo cuál permite asociarlo con el indicador seleccionado. Ellos contienen ciudades o parte de ciudades de gran importancia, localizadas en municipios del mismo nombre que ellas, antes de la división político-administrativa de 1976.
- En síntesis el contexto demográfico para la construcción de identidad territorial tomando como unidad de análisis los municipios, y los indicadores estudiados se relaciona con saldos migratorios internos y/o externos elevados y bajos porcentajes de población nacida y residente de toda la vida en su lugar; en el marco de una relativamente elevada proporción de población joven. Se destacan en condiciones más desfavorables Plaza, Habana del este, Boyeros y Arroyo Naranjo. Figura 6.
 - Consideramos no obstante, que la totalidad de los municipios clasificados en el Tipo I, tienen un particular contexto histórico-cultural y socio-ambiental, que sugiere la construcción de componentes de la identidad no necesariamente deseados. Por otra parte, en los análisis al interior de cada municipio, por ejemplo en la unidad de barrio, podrán presentarse situaciones de elevados contrastes.

Nota: En la actualidad se encuentran en fase de procesamiento otros indicadores que serán incorporados al presente análisis tales como residentes y nacidos de toda la vida en al provincia, por municipios y grupos de edades y tiempo de permanencia en el lugar, provincia, municipios y grupos de edades.

Figura 4. Tasas del saldo migratorio total, tasas del saldo migratorio externo y del saldo migratorio interno por municipios de la Ciudad. (%).
(Según publicación de Indicadores demográficos de la ONE.)

Municipios	Tasas del saldo migratorio total			Tasas del saldo migratorio externo			Tasas del saldo migratorio interno		
	2001	2003	2004	2001	2003	2004	2001	2003	2004
Centro Habana	-20.2	-6.50	-6.32	-10.5	-6.21	-7.65	-9.7	0.29	1.33
Habana Vieja	-8.0	-9.62	-13.39	-8.0	-5.15	-7.97	0	-4.47	-5.42
Playa	-5.8	-3.69	-6.55	-8.2	-6.19	-8.14	2.4	2.5	1.59
Diez de Octubre	-3.8	-6.40	-7.03	-5.7	-6.13	-8.13	1.9	0.27	1.08
Plaza	-6.8	-3.67	-4.21	-11.2	-7.66	-9.45	4.4	3.79	2.24
Regla	-12.5	-1.73	0.07	-8.8	-7.87	-7.90	-3.7	6.14	3.15
San Miguel del Padrón	-6.5	-2.14	-3.81	-7.6	-5.44	-6.55	1.1	3.3	2.74
Marianao	-5.1	-2.62	-2.28	-7.0	-5.46	-6.94	1.4	2.84	4.66
Cerro	-4.1	-0.85	-3.17	-8.0	-5.17	-6.95	3.9	4.32	3.78
La Lisa	-1.1	1.31	-1.15	-5.5	-4.00	-5.65	4.4	5.31	4.15
Boyeros	2.9	-0.22	-4.76	-4.0	-4.34	-6.13	6.9	4.12	1.37
Arroyo Naranjo	-2.5	-1.46	-0.52	-4.7	-4.58	-5.81	2.2	3.12	5.29
Cotorro	-1.8	1.13	-1.26	-6.6	-5.67	-5.77	4.8	6.8	4.51
Guanabacoa	-4.5	-1.73	0.07	-7.8	-5.52	-6.32	3.3	3.79	6.25
Habana del Este	0.1	-4.05	-7.13	-6.7	-6.62	-6.34	6.8	2.57	-0.79
PROVINCIA	-4.8	-3.02	-4.48	-7.2	-5.66	-7.06	2.4	2.64	2.58

 Más bajo que la media
  Más alto que la media

Fuente: Indicadores demográficos ONE.

*A pesar de que no se considera usualmente periférico, la estructura se asocia más a este grupo de municipios quitar.

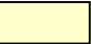
Figura 5. Clasificación del suelo provincial. Balance de áreas (ha).

Municipio	Área total	Suelo urbanizado	%	Suelo urbanizable	%	suelo no urbanizable	%
Playa	3 502.13	3 270.88	93.39	112.50-	3.21	118.75	3.39
Plaza	1 235.62	1213.82	98.21	-	-	21.80	1.76
C. Hab.	342.30	342.30	100	-	-	-	-
H Vieja	436.55	436.55	100	-	-	-	-
Regla	1 009.07	966.04	95.73	15.57	1.54	27.46	2.72
Hab. Este	14 216.72	3 432.79	24.14	1 769.80	12.44	9 014.13	63.40
Guanabacoa	12 918.45	2 108.74	16.32	1 251.46	9.68	9 558.25	74.04
S. Miguel	2 554.31	1 583.18	61.98	659.82	18.56	311.31	12.18
Diez Oct.	1 228.16	1 175.46	95.70	25.20	2.05	27.50	2.23
Cerro	1 018.82	1 001.64	98.31	-	-	17.18	1.68
Marianao	2 169.93	1 485.44	68.45	317.39	14.62	367.10	16.91
La Lisa	3 662.97	2 048.50	55.92	242.00	6.60	1 372.47	37.46
Boyeros	13 022.31	4 771.99	36.64	511.47	3.92	7 738.85	59.42
Arroyo N.	8 201.53	3 129.05	38.13	412.89	5.03	4 659.59	56.81
Cotorro	6 590.39	1 508.60	22.89	25.00	0.37	5 056.79	76.72
total prov.	72 109.26	28 474.98	39.48	5 343.10	7.40	38 291.18	53.10

Fuente: Dirección de Planificación Física. 2001

Figura 6. Síntesis de contextos demográficos de la identidad territorial.

Tipos según pertenencia territorial	Municipios	Ciudad de pertenencia en 1959	Porte*	Densidad de población . hab/Km²	Extensas áreas residenciales después de 1959	Población de 0-29 años. 2002 (%)	Nacidos y residentes de toda la vida.2002	Saldos migratorios 1998-2000	Saldos migratorios internos 2001, 2003, 2004.
Tipo I	Habana Vieja	La Habana	Pequeño	Muy alta	No	37.76	44.93	Negativo	Negativo
	Centro Habana	La Habana	Grande	Muy alta	No	35.92	47.32	Negativo	Negativo
	Diez de Octubre	La Habana	Muy grande	Alta	No	35.42	47.18	Negativo	Negativo
	Cerro	La Habana	Mediano	Alta	No	36.07	43.79	equilibrio	Positivo
	Plaza	La Habana	Grande	Alta	Si	32.71	36	Positivo medio	Positivo
Tipo II	Marianao	Marianao	Mediano	Media	No	38.78	53.98	equilibrio	Positivo
	Guanabacoa	Guanabacoa	Mediano	Baja	Si	39.81	53.98	equilibrio	Positivo
	Regla	Regla	Pequeño	Media	No	39.75	55	equilibrio	Positivo (negativo 2001)
Tipo III	La Lisa	Marianao	Mediano	Baja	Si	40.83	41.97	Positivo medio	Positivo
	Playa	Marianao	Grande	Media	No	36.58	43.91	Negativo	Positivo
	S.Miguel del Padrón	Guanabacoa	Grande	Media	Si	41.90	51.39	Negativo	Positivo
Tipo IV	Boyeros	Varias ciudades de la periferia distante de La Habana.	Grande	Baja	Si	40.61	43.81	Equilibrio	Positivo
	Arroyo Naranjo	Barrios de la periferia de La Habana y otras ciudades antiguas	Muy grande	Baja	Si	41.69	50.12	Equilibrio	Positivo
	Cotorro	Ciudad de San Miguel del Cotorro y otras de la periferia distante de La Habana.	Pequeño	Baja	No	44,45	48,37	Equilibrio	Positivo
	Habana del Este		Grande	Baja	Si	37.38	27.41	Positivo medio	Positivo (negativo en 2004)

 Menos favorables * pequeños (menor de 100 000 hab.); medianos (entre 100 000 y 150 000); grandes (entre 150 000 y 200 000); muy grandes (mayor de 200 000 hab.). Censo 2002

Bibliografía:

Mateo, A:D. Historia de la división político-administrativa. (1607-1976). Ed. Arte y Literatura. La Habana 1977.

¹ Es interesante que en los directorios telefónicos, se distinga el “Área Metropolitana de La Habana”, de por ejemplo los de Guanabo, Santiago de Las Vegas y el Cotorro.