

**Universidad Estatal a Distancia
Vicerrectoría de Investigación
Centro de Investigación en
Cultura y Desarrollo**



**Centro Universitario de Turrialba
Treinta años de su historia 1981-
2011. Una reseña histórica**

**Investigador: Andrey Badilla Solana
Co-investigador: Pablo Díaz González**

cicde
centro de investigación
en cultura y desarrollo



Tabla de contenido

1. El Centro Universitario y el cantón de Turrialba.....	3
1.1. Generalidades del proceso de reestructuración económica de Costa Rica.....	3
1.2 Características de la zona de influencia del Centro Universitario de Turrialba.....	11
2.Hacia la creación del Centro Universitario de Turrialba.....	17
2.1. Centros Académicos, Centros de Estudio y Centro Universitario.....	17
2.2. Los inicios del Centro Universitario de Turrialba.....	19
2.3.Proyección hacia la comunidad.....	25
2.4.La trayectoria del CEU Turrialba.....	25
3. Resultados y reflexiones.....	34
4. Bibliografía.....	36

1. El Centro Universitario y el cantón de Turrialba

En el siguiente apartado presentamos de manera general algunas de las características económicas y sociales más importantes de Costa Rica y del cantón de Turrialba con la intención de comprender el contexto de significación socio histórica y económica que rodea al Centro Universitario de Turrialba.

1.1. Generalidades del proceso de reestructuración económica de Costa Rica

Turrialba, al igual que otros cantones y regiones de Costa Rica experimenta una serie de transformaciones en su estructura económica y social en los últimos 30 años, este proceso está marcado por una fuerte tendencia hacia la liberalización de la economía, que puede caracterizarse en al menos tres periodos a partir de los años 80, una primera etapa entre los años 80 hasta el año 1998, año de la llegada de Intel a Costa Rica, con una fuerte presencia de la industria manufacturera y el auge hotelero, un segundo periodo marcado por la aparición de la transnacional Intel lo que trajo consigo una reestructuración del sector manufacturero hacia exportaciones de alta tecnología tendencia que se mantiene hasta aproximadamente el periodo 2004-2005, a partir de este periodo la economía costarricense se caracteriza por movimientos internacionales de capital conocidos como “hot money” o capitales golondrina, que consisten en movimientos de capital de tipo cortoplacista y especulativo que pretende de manera general aprovechar las fluctuaciones en las tasas de interés y los tipos de cambio, tendencia que se mantienen hasta la actualidad.

Este proceso de reestructuración de la economía nacional, estuvo antecedido por un modelo con una fuerte participación del Estado en la economía hacia un modelo que reduce cada vez más la influencia Estatal. Así la economía nacional en el decenio de los años 80 especialmente,

(...) a partir de la crisis 1978-1982 dio lugar en Costa Rica a un movimiento de reorientación estructural de la economía cuyos objetivos centrales eran reducir el papel del Estado en la economía, la liberalización y desregulación de esta y su mayor apertura a los mercados internacionales (Vargas Solís, 2002, p.161).

De manera general podemos contextualizar el proceso de reestructuración de la siguiente forma: la década de los noventa se caracteriza por la consolidación de una serie de medidas de política económica tendientes a la liberalización de mercados, apertura hacia el exterior, medidas para la disminución del gasto público, menor participación del Estado en la economía y un fuerte contenido transnacional y globalizador y el primer decenio del dos mil por fuerte presencia de capitales especulativos y cortoplacista.

Al respecto Vargas Solís (2002, p.19) señala que la transnacionalización de la economía:

hace referencia a la flexibilidad de movimientos de los capitales financieros a nivel internacional, el surgimiento de empresas que, cada vez más actúan sobre una base transnacional y no nacional, y, en relación con lo anterior, la capacidad del capital productivo para reubicarse de acuerdo con las posibilidades más rentables de cada localización posible, todo lo conlleva una creciente interpenetración de las economías nacionales que, por lo tanto, cada vez dejan de ser tales conforme se reduce su autonomía y grado de autoconcentramiento. De otra forma es esto a lo que, más usualmente, se acostumbra designar como globalización de la economía (Vargas Solís, 2002, p.19).

Ahora bien, este periodo histórico se encuentra precedido por el agotamiento del modelo desarrollista o interventor, modelo que empieza a finales de los años cuarenta y que estuvo acompañado por el modelo de sustitución de importaciones que inicia aproximadamente a finales de los años cincuenta y más precisamente con la incorporación de Costa Rica al Mercado Común Centroamericana en 1963.

Así, el modelo desarrollista se caracteriza por atribuir a los estados una capacidad de producir un desarrollo económico y social por medio de una modernización industrial acelerada. Por ende, su objetivo consiste en lograr *“una industrialización que condujera a la auto sustentación económica”* (Calvento, 2007, p.16), así las medidas tomadas por el modelo desarrollista pretenden reducir las vulnerabilidades frente a los grandes acontecimientos económicos internacionales, propiciar la intervención del Estado en la creación y mejoramiento de la infraestructura material y el subsidio del crédito para el sector privado.

De la mano con lo anterior, parte de la estrategia implementada por el modelo gira entorno a políticas sociales con la intención de elevar el nivel de vida y consumo de los trabajadores tratando de este modo ampliar el consumo colectivo e individual a través de políticas de empleo, salarios y precios. Parte de la propuesta desarrollista trata de implementar una estrategia de diversificación productiva, manifiesta en la sustitución de importaciones, que trata de un tipo de industria que produce bienes para el mercado nacional o interno en lugar de la exportación. Sin embargo, esta estrategia trajo consigo la necesidad de importar materias primas y bienes de capital para el funcionamiento del aparato productivo industrial.

Durante los años de 1974-1975 y en consonancia con la crisis internacional el modelo del Estado desarrollista da signos de debilitamiento, el modelo de sustitución de importaciones es incapaz de exportar fuera del área centroamericana y parece ser incapaz de una producción diferente a la de consumo ligero. De esta manera, surge la necesidad por parte del Estado de impulsar una industrialización de gran escala, especialmente de materias primas como el aluminio y el cemento entre otros, pero esta intervención del Estado levanta importantes resistencias por parte del sector empresarial costarricense, que ve en el Estado empresario a un fuerte competidor y una amenaza para sus intereses económicos. Sumado a lo anterior, la insolvencia de la economía nacional para hacer frente a la deuda externa, producto del desequilibrio de la balanza de pagos y el desequilibrio fiscal, generan la antesala para la aplicación de la estrategia de liberación económica con un fuerte cuestionamiento del papel del Estado.

De tal manera que el proceso de liberalización económica coincide en el contexto latinoamericano con:

(...)la crisis de la deuda externa que, en su gran profundidad y alcances, supondrá una reorientación de amplios alcances en las modalidades y tendencias del desarrollo en América Latina. Si bien es usual situar el inicio de esta crisis de la deuda en 1982 con la explosión del problema en México-lo cual es comprensible dada la magnitud del trastorno que eso implicaba-lo cierto es que, con antelación (año 1981), Costa Rica había ya entrado en moratoria parcial de pagos de su deuda externa (Vargas Solís, 2002, p.54).

En este sentido, el proceso de liberalización económica pretende como objetivo remediar las distorsiones creadas por la fuerte intervención estatal dentro de la economía, colocando el énfasis en la apertura comercial y de la economía, así como del desarrollo a través de la exportación, de esta manera se eliminan las formas de control mediante aranceles a las importaciones, un fuerte desarrollo de la banca privada, se privatizan instituciones del Estado, particularmente aquellas relacionadas con la Corporación Costarricense de Desarrollo (CODESA), hay liberalización de precios y se debilita el crédito subsidiado, las mypimes, entre muchas otras medidas.

Con respecto al Estado, se cuestiona tanto su intervención -distorsionante- en los mecanismos del mercado, como su participación directa en la producción (el llamado Estado empresario) y, en general, su tamaño considerado “excesivo” con relación a la magnitud y necesidades de la economía en su conjunto. Aquella manipulación de las señales del mercado propició el desarrollo de una industria de sustitución de importaciones orientada principalmente al mercado laboral y secundariamente y a lo sumo al mercado centroamericano (Vargas Solís, 2002, P.55).

De la mano con la transformación del modelo económico, otra serie de acontecimientos de carácter político y social, marcan el agotamiento del modelo de desarrollo, entre estos acontecimientos vale la pena mencionar la serie de transiciones democráticas y de instauración de economías de mercado en Latinoamérica, aproximadamente entre el periodo 1982-1990 y la caída del muro de Berlín en 1989, acontecimiento que marca el final de la guerra fría y el fin del mundo bipolar.

Así, poco tiempo después de la caída del muro de Berlín en 1989 y de las reconfiguración de las nuevas realidades Latinoamericanas, surge la búsqueda de un modelo económico, abierto y liberalizado que cree soluciones a la crisis de la deuda externa y al establecimiento de un entorno transparente y de estabilidad económica. Producto de lo anterior, el Consenso de Washington (CW) sistematiza conceptualmente un conjunto de políticas (de liberalización y apertura económica) que fueron objeto de aplicación en América Latina a lo largo de los años ochenta, el CW es una formalización teórica a posteriori de la aplicación de las medidas antes mencionadas en América Latina.

El CW se caracteriza por establecer una serie de al menos diez medidas en su primer momento, cuyos ejes centrales giran en torno a los siguientes aspectos: los déficit fiscales son fuente de trastorno macroeconómico y los principales responsables de la inflación, el desequilibrio de la balanza de pagos y la evasión de capitales. Asimismo buscaba una reducción del gasto público desviándola hacia la inversión en áreas como la sanidad, la educación y la infraestructura sin tener una intervención directa en el mercado, por ejemplo mediante subsidios, de la mano con tipos de interés y de cambio determinado por el mercado, fuertemente inclinados hacia el aumento en la competitividad y la expansión de las exportaciones, lo que nos lleva hacia una liberalización de las importaciones y de apertura respecto de la inversión extranjera directa, junto con una fuerte política de privatización, amparada bajo los siguientes supuestos: a) que la industria privada gestiona más eficientemente que las empresas estatales y b) que la reducción del Estado mediante la privatización reduce la presión sobre el presupuesto del gobierno y c) fortalecer los derechos de propiedad, específicamente tratando de implementarlos en la región. Estas políticas de privatización y de liberalización económica estaban acompañadas de una política de desregularización que pretende fomentar la competencia superando la fuerte regulación de los gobiernos latinoamericanos antes de la reforma.

Por otra parte, en el caso de Costa Rica dicho proceso (de liberalización económica) inicia luego de la administración Carazo, cuando en la administración Monge Álvarez se restablecen relaciones con el Fondo Monetario Internacional y el Banco Mundial, durante esta administración se implementa la tesis sobre el cuestionamiento del Estado, la liberalización de mercado, la apertura comercial y la inversión extranjera directa. Medidas manifiestas en el primer programa de ajuste estructural, cuya intención giraba en torno a la reducción del Estado costarricense, de este modo da inicio el proceso de privatización y reducción de las instituciones del Estado.

Aunque debe anotarse que:

la estrategia de liberalización y ajuste estructural no corrige el problema de la vulnerabilidad externa. Lo cierto es que sí lo reformula de una forma bien paradójica: se trata de una nueva vulnerabilidad cuya novedad consiste en desarrollar una cada vez más amplia exposición a los mercados internacionales y a los flujos de capital extranjero, sin contar para ello ni siquiera con el mínimo de instrumentos defensivos que tal cosa demandaría. Esto diferencia la vulnerabilidad en la época del

ajuste estructural y la liberalización económica del periodo desarrollista (Vargas Solís, 2002, p.146).

Así, en resumidas cuentas, podemos caracterizar el periodo sucesor a los años 80, como el periodo de la “globalización financiera”, en el sentido de que la apertura de la cuenta de capital de la balanza de pagos se ha convertido en norma del proceso de liberalización. Lizano, 2005:5 nos señala que la globalización financiera se entiende como:

el aumento en lo vínculos internacionales creados por los movimientos de capital a través de las fronteras nacionales. Un término relacionado es el de integración financiera, referida a los ligámenes más estrechos de la economía de un país respecto de los mercados internacionales de capital.

Sumado a lo anterior, durante el periodo comprendido entre finales de los años 80 hasta aproximadamente hasta el año 2004, la economía costarricense esta marcada por una fuerte inclinación hacia el exterior, en un primer momento mediante la manufactura ligera y el auge hotelero, seguido de manufactura de alta tecnología luego de la entrada de la transnacional INTEL a nuestro país, mediante una estrategia de apertura comercial, marcada por la creación de tratados de libre comercio, bajo la premisa de las ventajas comparativas, la creación de regímenes de excepción conocidos como zonas francas, atracción de inversión extranjera directa y mayor vinculación a los flujos de capital internacional, siguiendo con lo anterior, luego del año 2004, la economía nacional recibe grandes ingresos de capitales especulativos, en términos de Lizano (2005, p.13):

estos capitales golondrinas (hot money) se caracterizan por su extrema movilidad de acuerdo con el comportamiento de las tasas de interés pasivas en los diferentes mercados financieros, con la misma rapidez con que ingresan, también salen del país.

Finalmente, podemos resumir el proceso de reestructuración económica de Costa Rica de la siguiente manera, luego de la crisis de finales de los años 70 y el agotamiento del modelo desarrollista e interventor, Costa Rica se encamina hacia una serie de transformaciones de la estrategia de desarrollo seguida por el país, marcada por un fuerte inclinación a la disminución del papel del Estado y una fuerte participación dentro de los procesos de transnacionalización y globalización de las economías nacionales.

Así, la economía nacional atraviesa una serie de etapas o procesos marcados por los programas de ajuste estructural en los años 80 y posteriormente por las medidas y las recomendaciones del Consenso de Washington. La primera fase de la estrategia neoliberal en Costa Rica, está marcada por productos de exportación ligera como: maquila textil, productos agrícolas y del mar, promoción de las exportaciones y el turismo, acompañado de una política de estímulo fiscal a través de exenciones tributarias, en otras palabras, manufactura ligera y atracción turística y hotelera; posteriormente en una segunda etapa, el sector se vuelca hacia manufactura de alta tecnología, debido a la llegada de INTEL en 1998 a Costa Rica, lo que a su vez promueve la llegada de otras compañías dedicadas a los servicios, tecnologías médicas y farmacéuticas, así como compañías de tecnologías de la información y de la telecomunicación, que se acogen a los beneficios tributarios en los regímenes de zonas francas, conservando la atracción turística (es en este periodo que se instalan hoteleras transnacionales de gran tamaño) y de inversión extranjera directa, de la mano con la disminución y debilitamiento de instituciones sociales claves para el bienestar social costarricense.

Sumado a lo anterior, durante los noventa es claramente visible un patrón cíclico de expansión y retracción del gasto público y del déficit fiscal, debido a: *“(...)a la vinculación/desvinculación entre el sistema tributario y la estructura productiva, el cual fue la concreción de intereses emergentes que en el sistema institucional y de gestión de las políticas públicas, eventualmente devinieron hegemónicos”* (Vargas, 2011, p.96).

De la mano con la anterior, la ratificación de tratados libre comercio ha sido parte importante, así como la creación de zonas de excepción conocidas como zonas francas. Sin embargo, es importante anotar que los ciclos económicos pasan a estar afectados en mayor medida por la tendencia mundial, producto de la actividad exportadora y el turismo y posteriormente por los capitales de corto plazo.

Luego de la etapa manufacturera hasta finales de los años 90, la economía costarricense ha seguido marcada por el debilitamiento de instituciones sociales claves, como la Caja Costarricense del Seguro Social y en otro sentido el Instituto Costarricense de Electricidad. En la esfera económica, la apertura hacia capitales del tipo golondrina es una tendencia que parece iniciarse en el 2004. Lizano (2005, p.16) señala lo siguiente:

(...)los países con cuentas de capital abiertas, con alta integración (dependencia) de los mercados financieros internacionales -por tener cuentas corrientes muy deficitarias-, y sin esquemas de controles de capitales, sufren las consecuencias amplificadas de acontecimientos normales en

los países desarrollados, como las variaciones en las tasas de interés. La situación observada durante el primer semestre del 2004 responde a esa característica

Sin embargo, es en el año 2005 cuando se da un incremento de los flujos de capital especialmente de corto plazo. Vargas (2011, p.95) nos señala que las entradas de capital se vuelven determinantes, por encima de las exportaciones y las cuentas fiscales. Esto se vuelve claramente visible en la relación entradas de capital, inversión extranjera directa y capital de corto plazo, en el gráfico 1 siguiente. Así Vargas, 2011:97, nuevamente nos advierte que:

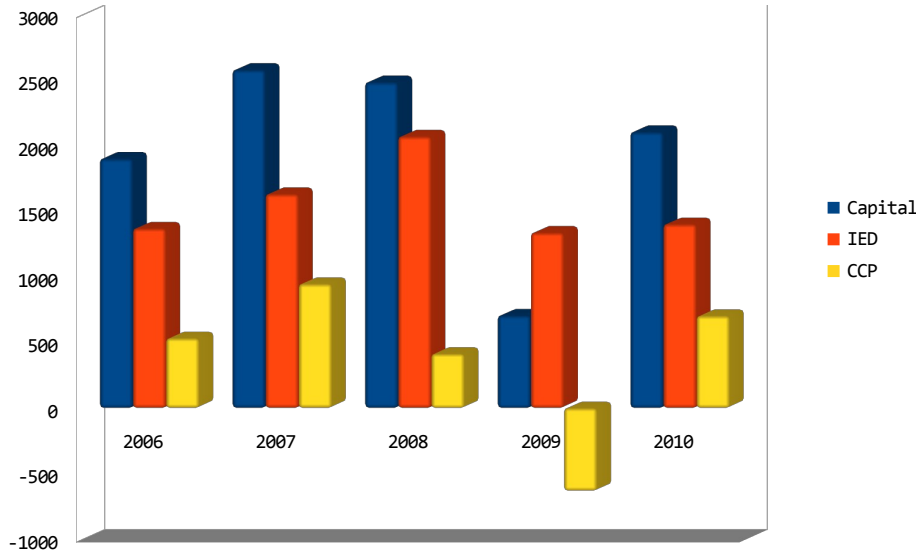
(...)durante el periodo 2003-2007, los flujos de capital de cartera -especulativo- habrían alcanzado un total de US\$ 1806 millones, lo que representaría un 29,2% del total de las entradas de capital registradas durante ese quinquenio

Para los años 2008, 2009 y 2010, los capitales de corto plazo (CCP) representan un 16,7%, -89,3% y un 33,% respectivamente, cabe hacer la observación de que para el año 2009 se observan grandes salidas de capital. La tendencia de la tercera fase puede ser resumida del siguiente modo: desequilibrios en la balanza de pagos y flujo de capital extranjero con especial importancia de CCP o capitales golondrina. Sobre los CCP, se sabe que dichos capitales tienden a propiciar inestabilidad económica, crisis de financieras y situaciones de aguda recesión y grave desempleo (Vargas, 2011, p.97).

Los CCP tienen como principal consecuencia el debilitamiento del empleo y del crecimiento económico, pero además producen una revalorización del colón frente al dólar como una tendencia de mediano y largo plazo que a su vez viene en detrimento de la competitividad del país, del comercio, la atracción turística y de las empresas de pequeño y mediano trabajo vinculadas a la estructura exportadora.

Gráfico 1

Costa Rica, entradas de capital, IED y capital de corto plazo 2006-2010



Elaboración propia con base en datos del Banco Central de Costa Rica.

1.2 Características de la zona de influencia del Centro Universitario de Turrialba

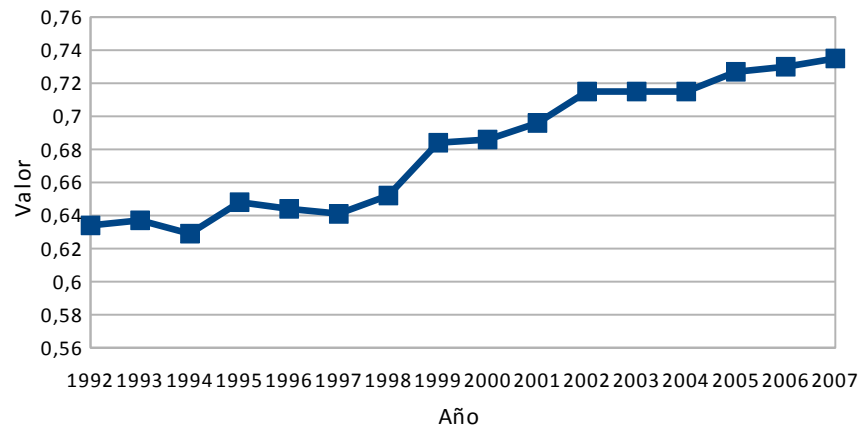
Luego de lo anterior, sabemos que Turrialba no estado exento de las grandes transformaciones económicas de Costa Rica y estas a su vez han sido determinantes en las economías locales. El objetivo principal de este apartado es presentar de manera general los principales indicadores sociales, económicos y de la estructura productiva del cantón turrialbeño que nos permitan comprender mejor las transformaciones de la región.

El cantón de Turrialba se caracteriza por estar entre los cantones que ocupan puestos intermedios en el índice de desarrollo humano (IDH)¹ con un valor de 0,74 para el año 2007, en el gráfico 6 se muestra la tendencia del valor del IDH para el cantón entre el periodo 1992-2007, esta tendencia parece sostenida y creciente, lo que sugiere que las condiciones de vida en el cantón han mejorado en los últimos años.

1.El índice de desarrollo humano es un indicador desarrollado por el Programa de las Naciones Unidas para el Desarrollo (PNUD), se basa en un indicador social estadístico de tres parámetros: Vida larga y saludable, según la esperanza de vida al nacer, Educación según la tasa de alfabetización, matrícula en educación primaria, secundaria y superior y finalmente, Nivel de vida digno según datos del PIB per cápita. Así entre más cercano a uno es el valor, mejor es la clasificación en el índice y entre más cercano a cero peor es la posición dentro del indicador.

Gráfico 2

Tendencia del valor del Índice de Desarrollo Humano del cantón de T



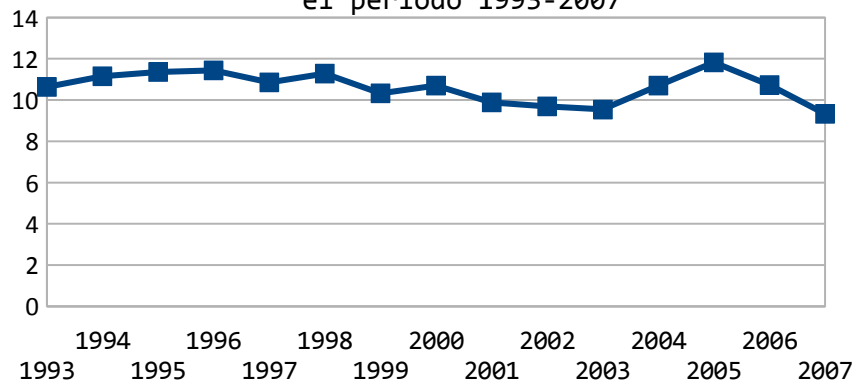
Elaboración propia con base en Programa de las Naciones Unidas para el Desarrollo.

Sumado a lo anterior, el cantón mantiene una tendencia sostenida en el indicador de pobreza humana² durante el periodo 1993-2007 y si bien es cierto, que la pobreza en el cantón no ha aumentado, tampoco ha tenido disminuciones importantes en el periodo considerado, tendencia claramente visible en el gráfico 3.

2. El índice de pobreza de humana mide las carencias o la pobreza de la población según los siguientes parámetros: Vida larga y saludable, según la probabilidad al nacer de no vivir hasta los 60 años, Educación, porcentaje de adultos que cuenta con un nivel educativo menor de tercer grado, Nivel de vida digno, porcentaje de personas pobres, Exclusión social, medido según la tasa de desempleo a largo plazo (más de 4 meses) Entre mayor es el índice mayor es el valor mayor es la población que vive en pobreza.

Gráfico 3

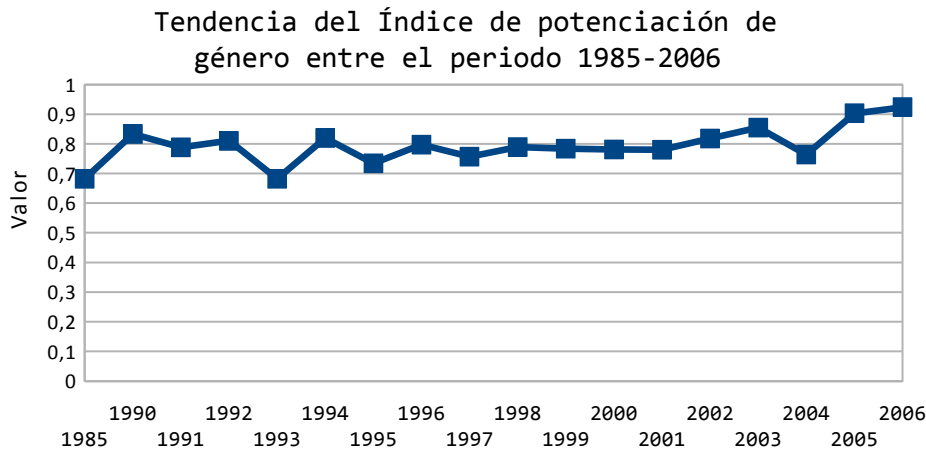
Tendencia del Índice de pobreza humana entre el periodo 1993-2007



Elaboración propia con base en Programa de las Naciones Unidas para el Desarrollo.

Por otra parte, la creación de igualdad de oportunidades para las mujeres parece estable durante la década de los noventa, con un ligero repunte en el segundo quinquenio del 2000, esto según el índice de potenciación de género³, al respecto véase gráfico 4: Tendencia del Índice de potenciación de género entre el periodo 1985-2006 para el cantón de Turrialba.

Gráfico 4



Elaboración propia con base en Programa de las Naciones Unidas para el Desarrollo.

3. El índice de potenciación de género mide el nivel de oportunidades de las mujeres. Según tres parámetros definidos por PNUD, Participación política y poder de decisión, medido por la proporción de mujeres y hombres con escaños parlamentarios. Participación económica y poder de decisión, medido por la participación de mujeres y hombres en puestos legisladores, altos funcionarios o directivos y participación de mujeres y hombres en puestos profesionales y técnicos y finalmente Control sobre los recursos económicos, con base en la estimación de ingresos percibidos por mujeres y hombres.

Luego de lo anterior, podemos señalar a grandes rasgos que el cantón de Turrialba presenta característica de una población sin grandes transformaciones dentro de su estructura social, parece ser la región se mantiene las condiciones sociales durante el periodo considerado.

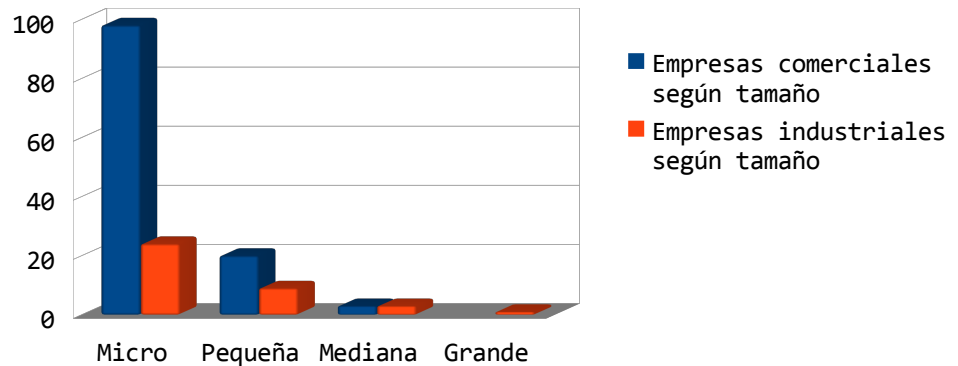
Después de lo anterior, pasemos al ámbito económico, Turrialba ha sufrido una serie de transformaciones claramente visibles en las tasas de desempleo, la disminución de trabajadores en ciertas actividades productivas y sobre todo en la reestructuración económica del cantón. En los últimos años hubo una transición del sector primario, como el área productiva más importante y con mayor captación de empleos, hacia una presencia cada vez mayor del sector servicios, especialmente de las actividades relacionadas con el turismo y el comercio.

La actividad empresarial comercial se concentra mayoritariamente en las empresas de micro y pequeño tamaño, sin la presencia de comercios grandes, por su parte la actividad industrial también se concentra en las industria de micro y pequeño tamaño, con la salvedad de la presencia de algunas cuantas industrias de tamaño medio. En el gráfico 5 se compara la cantidad de

empresas comerciales e industriales para el cantón de Turrialba, según datos del Ministerio de Economía, Industria y Comercio.

Gráfico 5

Cantidad de empresas comerciales e industriales según tamaño para el cantón de Turrialba

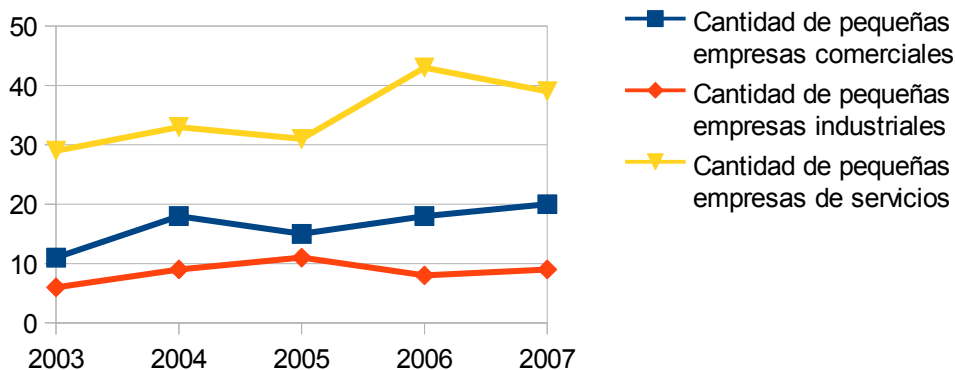


Elaboración propia con base en datos del MEIC y datos suministrados de la CCSS.

Siguiendo con lo anterior, si comparamos la tasas de crecimiento de las pequeñas empresas comerciales, industriales y de servicios (Véase gráfico 6), nos percatamos de que son las pequeñas empresas dedicadas a los servicios las que han tenido un mayor crecimiento, cerca de 40 empresas para el año 2007, el doble de las empresas comerciales y cuatro veces la cantidad de pequeñas empresas industriales, evidencia clara de la transformación económica del cantón, inclina hacia los servicios en detrimento del sector industrial y con un menor participación en de trabajadores en el sector primario.

Gráfico 6

Cantidad de pequeñas empresas comerciales, industriales y de servicios para el cantón de Turrialba en el periodo 2003-2007



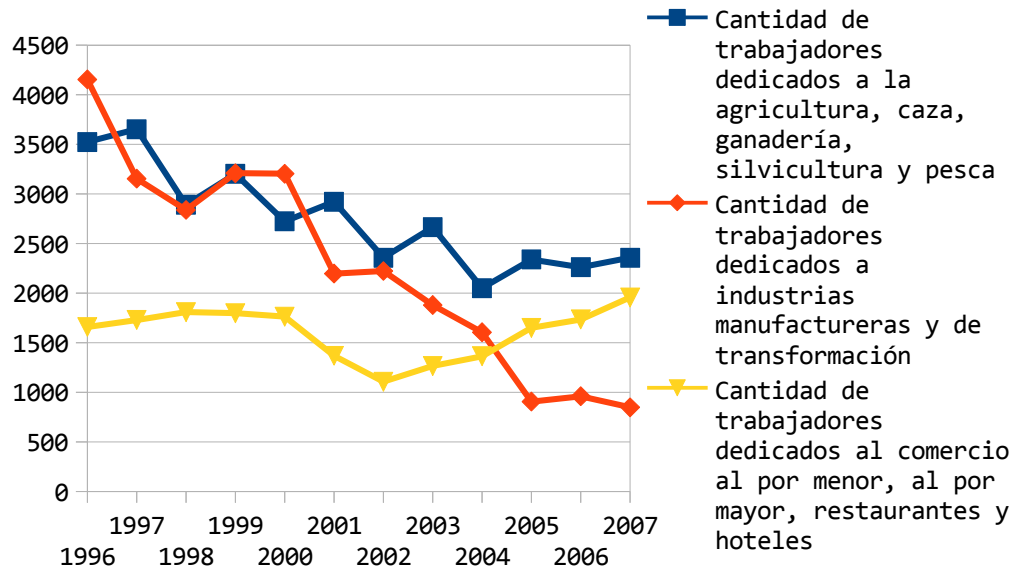
Elaboración propia con base en datos de Observatorio de las Tendencias del Desarrollo de la Universidad de Costa Rica.

No obstante, la mayor cantidad de trabajadores sigue concentrándose en la actividad primaria, aunque con una tendencia hacia la disminución. El sector manufacturero y de transformación es el que ha tenido una mayor disminución de trabajadores en el periodo considerado, casi más de tres mil trabajadores en un periodo de diez años (al respecto véase gráfico 7), esto debido a las transformaciones de la estructura productiva nacional. Así, parece que en el cantón se da una des-industrialización que da paso a los servicios, mientras la actividad primaria conserva vigencia principal.

Finalmente, es el sector dedicado al comercio por menor, al por mayor, restaurantes y hoteles quienes tiene un repunte aproximadamente en el primer quinquenio del 2000, alcanzando incluso la cantidad de trabajadores del sector primario. No obstante, la tasa de desempleo a largo plazo para el cantón, tiene una tendencia de un crecimiento leve pero sostenido. Así en el año 1993 la tasa de desempleo apenas superaba el 0,5% de la población y para el año 2006 superaba los 2,5% (para más detalles al respecto véase el gráfico 8).

Gráfico 7

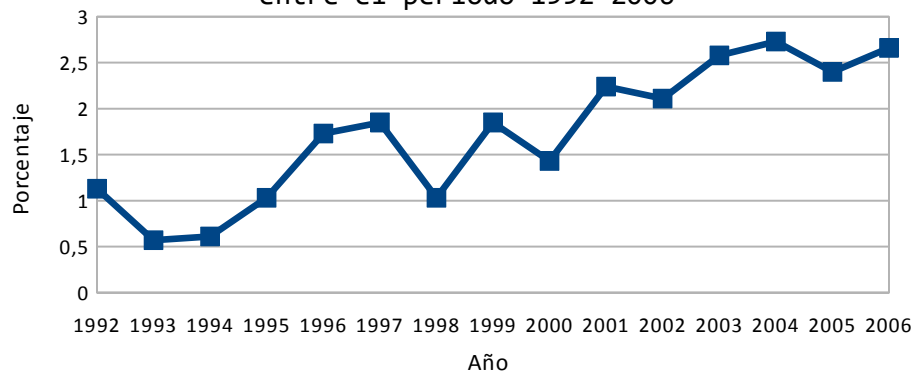
Cantidad de trabajadores según área productiva para el cantón de Turrialba en el periodo 1996-2006



Elaboración propia con base en datos de Observatorio de las Tendencias del Desarrollo de la Universidad de Costa Rica.

Gráfico 8

Tasa de desempleo a largo plazo para el cantón de Turrialba entre el periodo 1992-2006



Elaboración propia con datos de la Dirección de Gestión de Información del MEIC y datos suministrados por la CCSS.

Sumado a lo anterior, hay una considerable reducción (como tendencia de largo plazo) en el empleo en sectores primarios. No solo por la reducción absoluta, sino porque seguramente la población y la fuerza de trabajo han crecido, de forma que el porcentaje del empleo primario debe haberse reducido considerablemente.

2.Hacia la creación del Centro Universitario de Turrialba

2.1. Centros Académicos, Centros de Estudio y Centro Universitario

En 1978 después de la creación de la UNED mediante Ley de la República n°6044, se hace entrega de la enseñanza superior a distancia mediante la metodología de tutorías presenciales, en quince sedes ubicadas en diferentes poblaciones del territorio nacional, a las cuales se denominó “centros académicos”.

En contraposición a los centros académicos, se encontraban los centros de estudios, los cuales se establecían de acuerdo con los requerimientos planteados por los habitantes en diferentes comunidades, generalmente mediante convenios interinstitucionales con otras instancias dispuestas a participar (Brenes, 1981, pp.1-3).

Los Centros Académicos se reconocen mediante la sigla CAU, llevan el nombre del cantón en que se encuentran ubicados, y tienen una población de 100 estudiantes en un periodo académico, generalmente la comunidad aporta la infraestructura (Brenes, 1981, pp.1-3).

Los CAU tienen administración propia, cuenta con un administrador de centro, un oficinista tiempo completo y un conserje, aunque puede contar con más personal según las necesidades del centro. Sumado a lo anterior, cada Centro cuenta con un equipamiento audiovisual, un laboratorio de ciencias básicas y una biblioteca básica, según las necesidades de la comunidad estudiantil. Es responsabilidad de los CAU supervisar a los Centros de Estudio, bajo la coordinación del Centro Académico Regional y la Dirección de Centros Académicos. En los CAU es posible efectuar programas de extensión o investigación.

Por otra parte, los Centros de Estudios (CEU según sus siglas) llevan el nombre de la localidad donde se encuentran, generalmente es un centro de tamaño pequeño, con un población aproximada de 70 estudiantes y es la localidad la que aporta la infraestructura por lo menos en los siguientes aspectos: teléfono, locales existentes y la biblioteca de la comunidad. Los CEU se encuentran supeditados al CAU más cercano y puede contar con una administración local a cargo de la comunidad. Es importante establecer que los CEU no se localizan de forma permanente sino que depende de que

mantenga el número de estudiantes y el apoyo comunitario. La UNED aporta una biblioteca básica, acorde con las signaturas que los estudiantes llevan.

Finalmente, el proceso de consolidación del Centro Universitario de Turrialba estuvo marcado al igual que todos los otros centros universitarios por varios puntos de inflexión dentro de la estructura organizativa de la Universidad ya antes mencionados. Así, en el año 1998 el Consejo Universitario aprueba la reorganización de la Vicerrectoría Académica y esta a su vez replantea los Centros Académicos y en adelante pasan a nombrarse Centros Universitarios. Siguiendo con lo anterior, en el año 2000 se realiza el Segundo Congreso Universitario "Por un cambio con participación real", cuya discusión central reflexiona sobre el modelo de universidad del nuevo siglo, luego de lo anterior se define de manera ampliada la misión y visión de los centros universitarios como la siguiente:

Misión: Los centros universitarios son instancias desconcentradas administrativamente, con capacidad de gestión y de decisión, que garanticen servicios docentes, de investigación, de extensión de vida estudiantil, de acción social y administrativos de calidad, de acuerdo con las necesidades de cada región, en procura de un trabajo conjunto con la comunidad, que contribuya al mejoramiento de la calidad de vida de sus habitantes. Visión: Los Centros Universitarios de la UNED serán reconocidos como promotores, tanto del desarrollo integral de los estudiantes como de cada una de sus regiones del país donde operan

De la mano con lo anterior, se establecen además la figura de las Juntas de Gestión Universitaria, con el fin de apoyar las acciones en todos aquellos asuntos de competencia del CEU y la Defensoría de los Estudiantes, órgano encargado de velar por el cumplimiento de los derechos y la protección de los intereses de los estudiantes, de este modo cada Centro Universitario cuenta con un delegado y el puesto titular recibe el nombre de Defensor de los Estudiantes.

2.2. Los inicios del Centro Universitario de Turrialba

La Universidad Estatal a Distancia (UNED) nace en Costa Rica en el año 1977, mediante la ley 6044, con la intención de sumarse a los esfuerzos nacionales por ampliar la oferta académica superior. Esta instancia surge con la intención de ampliar el acceso a educación universitaria especialmente a aquellas poblaciones que por razones geográficas, de trabajo u otro tipo se ven imposibilitados para asistir a los centros universitarios presenciales.

En el año 1978 la UNED contaba con Centros Académicos en Alajuela, Arenal, Cañas, Cartago, Ciudad Nelly, Limón, Palmares, Palmar Norte, Puntarenas, Quepos, Río Frío, San Carlos San Isidro del General, San José y Siquirres. Inicialmente se impartía el Ciclo Básico y a partir de 1979 con los programas de Bachillerato en Ciencias de la Educación en primer y segundo ciclo, Bachillerato en Administración Educativa, Diplomado en Administración Bancaria y Diplomado en Administración de Empresas.

Así, la sede de Turrialba desde su creación en 1981 ha sufrido a lo largo de los años una serie de transformaciones conceptuales, conforme a su desarrollo, esas transformaciones responden a las diversas categorizaciones desarrolladas por la Universidad a lo largo del tiempo, las que se ha su vez representan las nuevas necesidades e ideas de la universidad. Ello también ha motivado transformaciones en su estructura organizacional, en respuesta al desarrollo y a las necesidades de la población.

Antes de la creación CEU Turrialba, los estudiantes debían viajar al Centro Académico de Cartago como su opción más cercana, producto de lo anterior entre los años 1978 y 1980 surge la idea de solicitar la creación de un Centro Universitario en el cantón de Turrialba, lo que conlleva a que los y las jóvenes turrialbeños realizan un censo en el cantón de personas interesadas en matricularse, con el resultado de que cerca de 70 personas se mostraron interesadas.

Producto de lo anterior el 10 de marzo de 1981, Minor Ellis Bonilla y José Joaquín Zúñiga, plantean ante el consejo municipal de Turrialba la creación de un centro universitario mediante un convenio UNED-Municipalidad de Turrialba. Así, el 24 de marzo en la sesión ordinaria número 271 se autoriza al Ejecutivo Municipal Jorge Rivera Chacón firmar un convenio que permita a la UNED, contando con el apoyo municipal, iniciar labores en el cantón. Así en el convenio se establece que la Municipalidad debía aportar una oficina, una línea telefónica, aulas para las tutorías y exámenes y el personal que atendiera el centro de estudios. Por su parte, la universidad se comprometía a suplir una biblioteca básica, profesores para las tutorías y a la aplicación de exámenes.

Luego del acuerdo en firme entre ambas partes, la Municipalidad establece dos comisiones cuya finalidad es buscar un lugar para instalar el Centro Estudiantil. La primera conformada por los consejales Armando Morales González, Norma Jiménez Quirós y Gerardo Valverde Aguilar para que establecieran contacto con la dirección del Centro Universitario Regional del Atlántico de la Universidad de Costa Rica (CURA por siglas) a cargo del Lic. Bolívar Charpantier Arias, la segunda comisión estuvo conformada por los consejales: Manuel Antonio Rodríguez, Jorge Rivera Chacón, José Joaquín Zúñiga Fernández, Minor Ellis Bonilla y por parte de la UNED a Gerardo Corrales, cuya intención era visitar el Centro Cultural John F. Kennedy, como otra posible alternativa para la instalación del Centro Universitario.

Como consecuencia de lo anterior, el Centro de Estudios de Turrialba inicia sus labores en junio del 1981 luego de que en la sesión nº 018-81 del 5 de junio de 1981 se aprobara la apertura del Centro a partir del II semestre de ese año, la matrícula inicia con 72 estudiantes en el Centro Cultural John F. Kennedy, donde permaneció hasta junio de 1982. De 1982 hasta marzo de 1984 el Centro estuvo ubicado en la Escuela Jenaro Bonilla, para luego trasladarse a la Escuela San Rafael y el segundo semestre se trasladó nuevamente a la Escuela La Margot.

Originalmente los miembros del Consejo Municipal, consideraban que el sitio más indicado para la instalación de la UNED era en el Centro Universitario Regional del Atlántico, de la Universidad de Costa Rica, sin embargo esta iniciativa tropezó en varias ocasiones durante el año 1984, como se observa en lo siguiente:

Sesión 217 del 2 de marzo 1984, artículo tercero, correspondía. El director del CURA, Lic. Bolívar Charpantier A. en relación con las gestiones que ha venido realizando esta corporación en torno a la ubicación física del Centro de Estudios de la UNED, expresa que no consideran oportuno ofrecer alojamiento administrativo a la UNED en ese campus, debido a que tienen planes que incluyen la utilización total de la instalación física disponible. No obstante, ofrecer los servicios de aulas para la aplicación de pruebas y similares, siempre que tenga disponibilidad y se les formule la solicitud con una antelación no menor de ocho días. En base a los anteriores, este Concejo dispone dirigirse muy atentamente al señor Rector de la UNED

Dr. Chester Zelaya, solicitándole agilizar los trámites para la creación del Centro Académico de Turrialba.

Fue hasta setiembre de 1984 que se establece una Carta de Entendimiento entre los rectores Fernando Durán Ayanegui de la Universidad de Costa Rica y Chester Zelaya Goodman, que se permite el traslado del Centro Académico de la UNED a partir de diciembre al CURA, con dos aulas, una que funcionaría como oficina y otra como biblioteca⁴, dicha Carta de Entendimiento tuvo una vigencia cercana a los diez años, hasta que en el segundo semestre de 1994, la Sede del Atlántico de la UCR decide no renovarlo, pero el traslado de la sede se concreta hasta finales de ese año (1994).

Durante ese mismo año, en la minuta 282-85 de 1985⁵, la sesión del Consejo Universitario en el artículo IX, se aumenta la jornada del administrador nombrado $\frac{1}{4}$ de tiempo a $\frac{1}{2}$ tiempo debido:

...al considerable incremento de la matrícula en el CAU Turrialba, y en las que se solicita que el Administrador del mismo, Br. Minor Ellis, nombrado por $\frac{1}{4}$ de tiempo, se le aumente a $\frac{1}{2}$ tiempo, con el fin de ampliar las oferta de servicios a los estudiantes y aprovechando que existen algunos códigos vacantes de Administrador de Centro Académico, se acuerda aprobar lo solicitado, siempre y cuando no sobrepase las prohibiciones del caso, en relación con las jornadas de tiempo y cuarto.

Durante la estancia del Centro Académico de la UNED en las instalaciones del CURA, el centro afrontó una serie de adversidades, que van desde falta de personal, hacinamiento y renovaciones de la Carta de Entendimiento entre ambas universidades, hasta la inundación de la oficina y de la biblioteca producto del huracán Juana en 1988. Luego de este evento, la administración acordó trasladarse a la casa que ocupaba la Etapa básica de Música de la UCR, sin embargo las condiciones obligaron a la UNED a realizar una serie de mejoras y remodelaciones en la casa de los profesores, para así poder trasladar el Centro Académico a ese lugar, todo lo anterior dentro de las instalaciones del CURA.

Debido a los problemas de la infraestructura, al hacinamiento y a las malas condiciones en las que se encontraba el Centro Académico, se inician

4. Lugar que actualmente (2011) ocupa el Liceo Experimental bilingüe de Turrialba de la Sede del Atlántico de la Universidad de Costa Rica.

5. En el año de 1985 la universidad, como parte de su proyección hacia la comunidad, firma un convenio con el Centro Agronómico Tropical de Investigación y Enseñanza (CATIE): *"Por un periodo de cinco años, el Centro Agronómico Tropical de Investigación y Enseñanza (CATIE) y la Universidad Estatal a Distancia (UNED) suscribieron un convenio cuyo propósito fundamental se orienta a la publicación y difusión conjunta de material docente. Asimismo, la divulgación de material científico resultante de investigaciones mutuas o que puedan ser de interés común. Por otra parte, el pacto estipula el intercambio de personal técnico de investigación y enseñanza; la coordinación y ejecución de actividades conjuntas en curso de investigación científica y el intercambio de conocimiento en el campo de la metodología de la enseñanza a distancia, de tal modo que el CATIE y la UNED puedan poner en marcha programas educacionales mediante el uso de esta técnica de instrucción"*.

gestiones para que el CURA le cediera a la UNED un lote de 1000 metros cuadrados, que le permitiera construir un edificio administrativo propio y continuar utilizando las aulas de la sede del CURA. Sin embargo la idea fue rechazada. De esta manera el Centro Académico de Turrialba se mantiene alojado en la casa de profesores hasta el año 1994, cuando no se renueva la Carta de Entendimiento. Así, la UNED se vio en la necesidad de buscar nuevos convenios que le permitieran seguir con su normal funcionamiento, la UNED gestiona un convenio con la Junta Administrativa del Colegio Nocturno Enrique Menzel, que le permitía, desde enero de 1995, utilizar las aulas del colegio nocturno los días sábados y domingos, para impartir tutorías y aplicar exámenes. Por su parte, el área administrativa, mediante un alquiler, funcionaría en los altos del Edificio Cristal en el centro de Turrialba, localizado a unos 50m de distancia aproximadamente entre ambos edificios.

Un nuevo esfuerzo por tener un edificio propio lleva al centro académico a solicitar la donación de un terreno en cercano a la Escuela Las Américas, destinado a ser zona verde de la Urbanización Las Américas II, dicho terreno estaba registrado como propiedad del Instituto Nacional de Vivienda y Urbanismo (INVU), sin embargo la fuerte oposición de los vecinos no permitió que se cediera el terreno a pesar de contar con el apoyo de la Municipalidad, el INVU y la Asociación de Barrios del Sur.

Ya en el año 1992, el administrador de Turrialba en una carta dirigida al entonces rector de la UNED Dr. Celedonio Ramírez del 12 de diciembre oficio 27-92-316, expone la urgencia de poder contar con instalaciones propias debido a que el Centro Académico de Turrialba estaba próximo a su sétimo traslado de sede. Transcribimos parte de la carta mencionada:

...solicito tomar decisiones para que nuestro problema sea resuelto con carácter definitivo. El espacio de tiempo lo permite, queda exactamente un año para que nuestro Centro sufra su sétimo traslado y la lógica es que ello se dé en instalaciones propias. Creo que las condiciones están dadas, se ha conseguido terreno, financiamiento para algunas aulas y existe todo un año para que se ejecute alguna obra primaria, que sirva de techo a la institución que presta un magnífico servicio a la comunidad turrialbeña.

La lucha por conseguir un terreno propio continuó en el año 1993. El coordinador de centros universitarios de la universidad en una carta dirigida a

la Contraloría General de la República, específicamente al departamento de Contratación Administrativa por el Lic. Daniel López Anzola del 24 de noviembre oficio SCCU 718, expone la situación del Centro Académico de Turrialba:

El servicio que la UNED presta por medio del Centro Univesitario es de enorme trascendencia para el desarrollo cultural de los Turrialbeños y Juanviñenses. La casi totalidad de los usuarios son adultos que trabajan y que por múltiples razones no han tenido la oportunidad de formarse profesionalmente en las universidades de corte convencional. (...)Durante su tiempo de servicio se ha cambiado de sede siete veces, debido a que las instalaciones ocupadas han sido cedidas, por escuelas, colegios, Universidad de Costa Rica y otros, lo que de alguna forma deteriora no sólo la imagen y la credibilidad, sino la misma prestación de servicios.

Sin embargo, fue hasta el año 1995 que en el informe de compra del Inmueble del Centro Universitario de Turrialba se empieza a analizar la posible compra de una propiedad. En ese momento, en la sesión de la Junta Administrativa del CATIE, en sesión ordinaria del 24 y 25 de octubre, fue conocida la solicitud de la UNED para la compra de un inmueble a nombre del CATIE.

Para el año 1996, el Centro Académico de Turrialba inicia gestión ante la Rectoría y la Vicerrectoría Ejecutiva de la UNED, para la compra de un terreno, con la intención de construir las instalaciones del Centro Académico de la UNED. El terreno seleccionado por la Universidad se localiza en el antiguo Ingenio y Beneficio Aragón de Turrialba, cuyo propietario era FundaTropic, fundación adjunta al CATIE, cuyo director en ese tiempo era el Dr. Rómulo Olivos, con quien se entablaron las negociaciones sobre la compra. Sin embargo debido a los desbordamientos de la quebrada La Gamboa¹, la UNED solo adquiere parte del terreno y se inicia el proceso de licitación, así en diciembre de 1999, con obras faltantes en el nuevo edificio se inicia el traslado.

De tal forma, este proceso de adquisición y construcción de la infraestructura necesaria culminó hasta el año 1999. En la primera semana de junio de ese

1 La quebrada La Gamboa atraviesa el terreno ocupado por el Ingenio y Beneficio Aragón.

año se inician las labores de construcción, esto según carta dirigida al Consejo de Rectoría en junio de 1999, sesión 1092 oficio 210-03-06-99:

El proyecto actual es para reacondicionar el edificio existente, subiéndole el piso y dejándolo de un sólo nivel en que se ubicaría la administración del Centro, la biblioteca, laboratorio de cómputo y un aula. Externamente se construirá una batería de sanitarios y las obras necesarias para prevenir posibles inundaciones en el lugar. Por otro lado, el presupuesto de 1999 contempla 12 millones para la construcción de un módulo de 3 aulas, las cuales procederemos a contratar para evitar interrupciones durante el periodo de construcción.

Finalmente, y luego de lo anterior, la oficina de contratación y suministros hacen la licitación pública por registro 12-98 con el título de “Remodelación y construcción del Centro Universitario de Turrialba”, cuyo objetivo es el siguiente:

Construir el Centro Universitario de Turrialba en su primer etapa lo que incluye: Demolición de la segunda planta y remodelación del edificio existente. Construcción de tres aulas y núcleo de sanitarios con sus correspondientes pasos a cubierto y aceras perimetrales. Construcción de muro de contención y malla ciclón en todo el perímetro del terreno. Construcción del parqueo, puente de acceso, acera pública y puente peatonal. No entra en el contrato (N.E.C.) la construcción de dos núcleos de aulas (3aulas/núcleo) según indicación en planos del conjunto.

El Centro Universitario de Turrialba a lo largo de los últimos años ha tenido que enfrentar múltiples obstáculos, relacionados principalmente con la falta de un edificio propio. Es por esta razón que hubo que funcionar bajo condiciones de hacinamiento y además sufriendo, pérdida de activos y material por parte de la universidad. Sin embargo, es importante mencionar el papel primordial

que tuvieron los administrativos del Centro en la búsqueda de soluciones ante los problemas de infraestructura, hasta finalmente terminar con la adquisición de un edificio propio. Cabe decir que, la constancia, la creatividad y el compromiso fueron la receta del CEU Turrialba a lo largo de 30 años.

2.3. Proyección hacia la comunidad

El Centro Universitario de Turrialba no solo ha participado como una instancia de acceso a la educación superior, sino que se ha caracterizado por facilitar el acceso a educación secundaria. Ya en el año 1986, mediante convenio MEP-UNED, funcionaba el programa de bachillerato a distancia denominado "Educación Diversificada a Distancia" (EDAD), programa inicialmente coordinado por Minor Ellis. Posteriormente, en el año 1987 estuvo a cargo de Ruth Murillo, y a partir de 1988 hasta el año 1997 por Roxana Angulo. Este programa le permitió a muchas personas finalizar la educación secundaria y el ingreso a instancias universitarias como la misma UNED.

De la mano con el proyecto anterior en el año 2005 la universidad crea el Colegio Nacional a Distancia CONED, con la intención de brindarle acceso a educación secundaria a personas que por distintas razones no la hayan podido finalizar. Inicialmente el proyecto comenzó en ocho CEU del país. Turrialba formó parte de los centros elegidos con una matrícula de 110 estudiantes. Para el segundo año de la gestión del CONED la matrícula ascendía a 184 estudiantes.

Por otra parte, las labores del centro no se limitan a la oferta académica. En el año 1996 y al amparo del programa cultura y deporte de Asuntos Estudiantiles, se inicia el equipo de fútbol masculino, el cual tenía participación en varios torneos de carácter interno así como en Juegos Universitarios (JUNCOS). En el año 2003 se inicia un equipo de voleibol femenino, y para el año 2005 se crea el equipo de fútbol sala femenino, cuyo mayor logro ha sido el tercer lugar en JUNCOS del 2006. Sumado a lo anterior, desde el año 2000 el Centro cuenta con un grupo de baile folclórico llamado "Veroliz" conformado por cerca de 22 estudiantes. Y finalmente en el año 2001 dio inicio junto con el apoyo del Programa de Idiomas de la Dirección de Extensión Universitaria, los cursos de inglés.

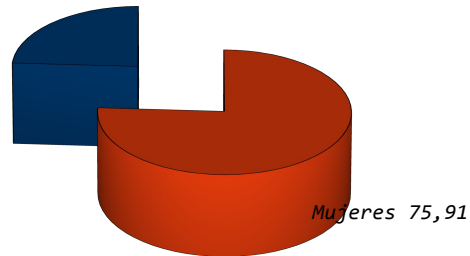
2.4. La trayectoria del CEU Turrialba

El Centro Universitario de Turrialba, a lo largo de 30 años de gestión, presenta las siguientes características. Es un centro mayoritariamente femenino, con una representación de 75,91% de mujeres y de 24,09% de hombres entre el periodo de 1980-2008, esta relación es claramente visible en el gráfico 9.

Gráfico 9

Relación hombres mujeres en términos porcentuales

Hombres 24,09 en el periodo 1980-2008

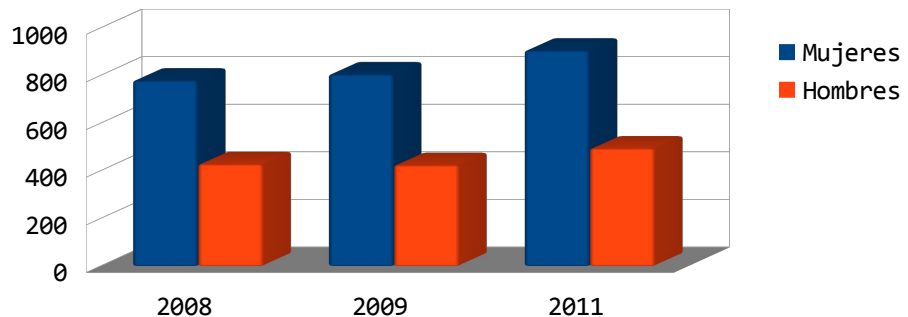


Elaboración propia con base en datos de la Oficina de Registro Universidad Estatal a Distancia.

Esta tendencia se mantiene en los nuevos ingresos, así por ejemplo en el periodo comprendido entre el año 2008-2010 las cantidad de mujeres tiende a duplicar la cantidad de hombres en las carreras de grado y de pre-grado, conforme datos obtenidos del sistema de administración de estudiantes. Al respecto véase el gráfico 10.

Gráfico 10

Estudiantes matriculados en programas de pre-grado y grad
Centro Universitario de Turrialba,
según sexo 2008-2010



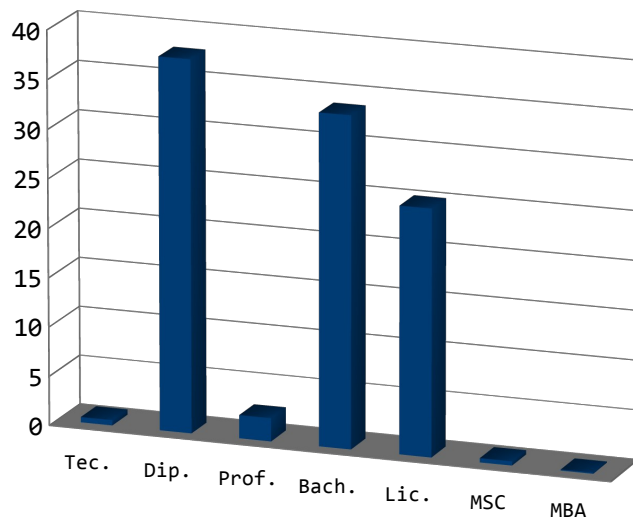
Fuente: elaboración propia con base en CIEI con datos obtenidos del Sistema de Administración de Estudiantes, en consulta realizada el 01 de setiembre de 2011.

Siguiendo con lo anterior, el CEU Turrialba se ha caracteriza porque sus egresados han obtenido mayoritariamente los grados de diplomado, bachillerato y licenciatura, con una menor incidencia de estudiantes en maestrías, profesorados o grados técnicos. A continuación presentamos el

gráfico 11 que muestra en términos porcentuales la población según grado académico entre el periodo 1980-2008.

Gráfico 11

Grado académico obtenidos por los egresados en términos porcentuales

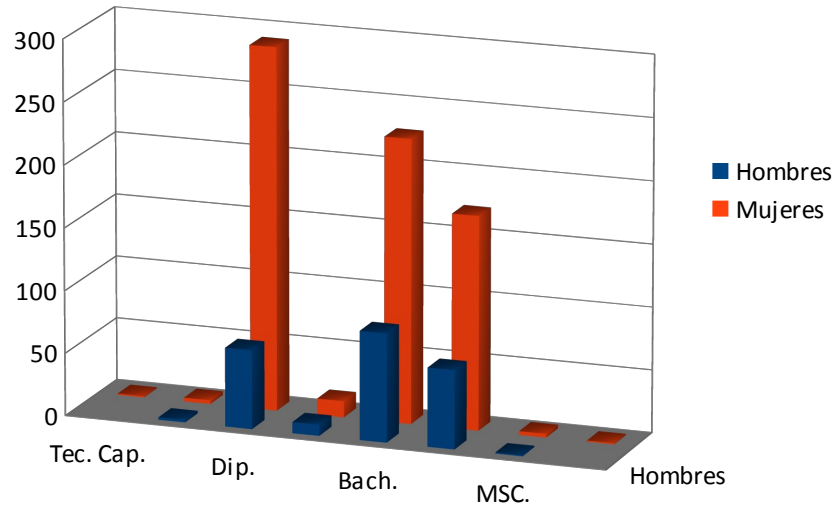


Elaboración propia con base en datos de la Oficina de Registro Universidad Estatal a Distancia.

Asimismo, la mayoría de las mujeres obtienen grados de diplomado, bachillerato y licenciatura. Siendo el grado de diplomado el que engloba mayor cantidad de egresadas, seguido por el bachillerato y por último licenciatura. Por otra parte, la mayoría de los hombres se concentra en bachillerato y hay una equiparación entre diplomados y licenciados. Sin embargo, el gráfico sugiere que el mayor grupo de egresadas se concentra en el diplomado, en cambio los hombres se concentran en el bachillerato, lo que sugiere que los hombres a pesar de ser poblacionalmente menores obtienen grados más altos en relación con las mujeres. Véase gráfico 12 relación hombres-mujeres según grado académico obtenido.

Gráfico 12

Relación hombres-mujeres según grado académico obtenido



Elaboración propia con base en datos Oficina de Registro, Universidad Estatal a Distancia.

Para más detalle sobre la relación mujeres y hombres, según frecuencia en la carrera matriculada, véase tabla 1 carreras ofrecidas por el CEU Turrialba según frecuencia y sexo de la población total.

Tabla 1
Carreras ofrecidas por el CEU Turrialba según frecuencia y sexo de la población total

Carrera	Frecuencia		
	Hombres	Mujeres	Total
Educación General Básica I-II ciclos	35	188	223
Ciencias de la Educación énfasis I y II ciclo	31	119	150
Educación Preescolar	1	77	78
Docencia	21	45	66
Ciencias de la Educ. énfasis Preescolar	0	63	63
Administración Empresas	19	22	41
Enseñanza de las Ciencias Naturales	10	25	35

Educación Especial	3	29	32
Ciencias de la Educ. I-II ciclo/Concent. Enseñanza Inglés	6	23	29
Ciencias de la Educación con énfasis en Docencia	9	17	26
Secretariado Administrativo	0	21	21
Manejo y Protección de los Recursos Naturales	12	6	18
Informática Educativa	4	14	18
Enseñanza de la Matemática	10	4	14
Ciencias Educ. con concentración Educ. Especial	1	12	13
Admin. de Servicios de Salud	2	11	13
Admin. Empresas énfasis en Contaduría	6	4	10
Ciencias Criminológicas	9	1	10
Admin. Educativa	5	4	9
Administración Empresas en Banca, Finanzas	6	1	7
Admin. Empresas énfasis Recursos Humanos	1	6	7
Ciencias de la Educación énfasis Admin. Educativa	2	3	5
Admin. Empresas énfasis Gestión Organizacional	4	1	5
Ciencias Educ. énfasis en Informática Educativa	1	4	5
Ingeniería Agronómica	3	2	5
Ingeniería Informática (Bachillerato)	4	0	4
Admin. Empresas Agropecuarias	2	1	3
Educación cívica	3	0	3
Informática (diplomado)	3	0	3
Agroindustria	2	0	2
Admin. Empresas énfasis Mercadeo	2	0	2
Admin. Servicios de Salud Sostenible (Maestría)	0	2	2
Ciencias Policiales	2	0	2
Bibliotecología y recursos para el Aprendizaje (Extensión)	0	1	1
Computación	1	0	1
Gestión local	1	0	1
Ciencias de la Educación énfasis Educación Cívica	0	1	1
Producción y Manejo Agropecuario	1	0	1
Admin. Empresas énfasis Producción	1	0	1
Admin. de Negocios (Maestría)	1	0	1
Psicopedagogía	0	1	1
Admin. Educativa (Maestría)	0	1	1

Teología	1	0	1
Bibliotecología y Recursos para el Aprendizaje	0	1	1
Gestión Agroindustrial	0	1	1

Elaboración propia con base en la Oficina de Registro Universidad Estatal a Distancia

Así a lo largo del periodo comprendido entre 1980-2008 el 86,96% de la población estudiantil del CEU, estudió alguna carrera relacionada con la educación, el otro 13,04% se reparte entre las otras carreras de la oferta académica. Para más detalles sobre la frecuencia y el porcentaje de la población estudiantil, véase Tabla 2 Carreras ofrecidas por el CEU Turrialba según frecuencia y porcentaje de la población.

Tabla 2
Carreras ofrecidas por el CEU Turrialba según frecuencia y porcentaje de la población total

Carrera	Frecuencia	Porcentaje %
Educación general básica I-II ciclos	223	23.88
Ciencias de la educación énfasis I y II ciclo	150	16.06
Educación preescolar	78	8.35
Docencia	66	7.07
Ciencias de la Educ. énfasis preescolar	63	6.75
Administración empresas	41	4.39
Enseñanza de las Ciencias Naturales	35	3.75
Educación especial	32	3.43
Ciencias de la Educ. I-II ciclo/Concent. enseñanza inglés	29	3.10
Ciencias de la educación con énfasis en docencia	26	2.78
Secretariado Administrativo	21	2.25
Manejo y protección de los recursos naturales	18	1.93
Informática educativa	18	1.93
Enseñanza de la matemática	14	1.50
Ciencias Educ. con concentración Educ. Especial	13	1.39
Administración de servicios de salud	11	1.18
Admin. Empresas énfasis en Contaduría	10	1.07
Ciencias criminológicas	10	1.07
Admin. Educativa	9	.96

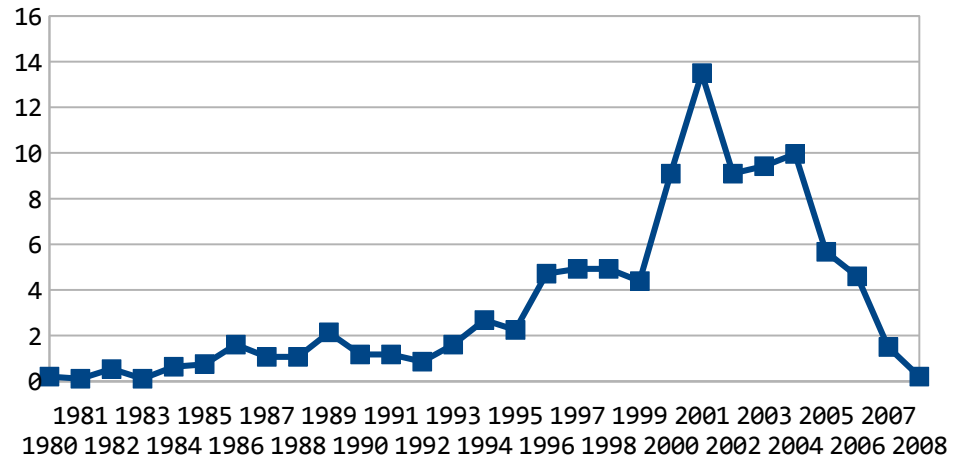
Administración empresas en banca, finanzas	7	.75
Admin. Empresas énfasis recursos humanos	7	.75
Ciencias de la educación énfasis Admin. Educativa	5	.54
Admin. Empresas énfasis gestión organizacional	5	.54
Ciencias Educ. con énfasis en Informática educativa	5	.54
Ingeniería agronómica	5	.54
Ingeniería informática (Bachillerato)	4	.43
Administración empresas agropecuarias	3	.32
Educación cívica	3	.32
Informática (diplomado)	3	.32
Agroindustria	2	.21
Admin. Empresas énfasis mercadeo	2	.21
Admin. servicios de salud sostenible (Maestría)	2	.21
Ciencias Policiales	2	.21
Bibliotecología y recursos para el aprendizaje (Extensión)	1	.11
Computación	1	.11
Gestión local	1	.11
Ciencias de la educación énfasis educación cívica	1	.11
Producción y manejo agropecuario	1	.11
Administración Empresas énfasis Producción	1	.11
Admin. negocios (Maestría)	1	.11
Psicopedagogía	1	.11
Admin. educativa (Maestría)	1	.11
Teología	1	.11
Bibliotecología y recursos para el aprendizaje	1	.11
Gestión agroindustrial	1	.11

Elaboración propia con base en la Oficina de Registro Universidad Estatal a Distancia

Por otra parte, el ingreso de nuevos estudiantes tuvo una tendencia sostenida durante los años 80, con una posterior alza durante los 90, particularmente a partir del segundo quinquenio y una fuerte disminución de nuevos ingresos a partir del año 2000. Este proceso es claramente visible en el gráfico 13. Asimismo, el primer quinquenio del 2000 concuerda con el periodo de mayor cantidad de egreso. Compárese el gráfico 13 y el gráfico 14 sobre el porcentaje de egreso totales para el total de la población.

Gráfico 13

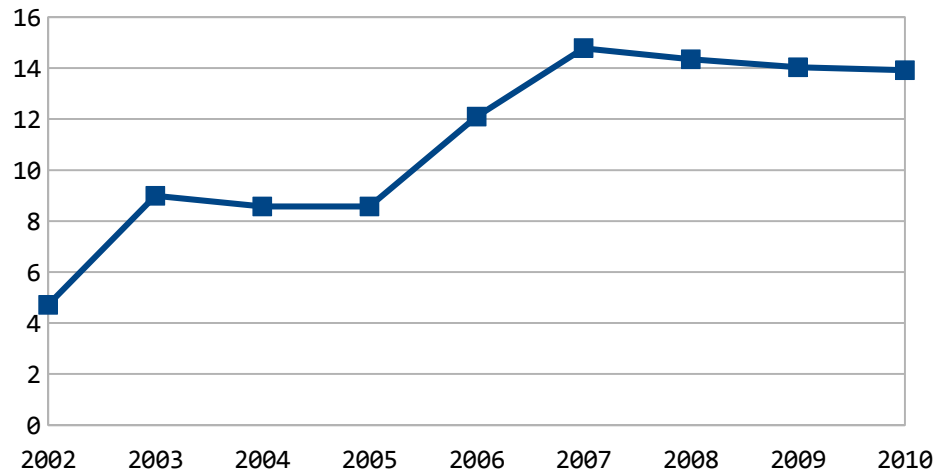
Porcentaje de ingresos de nuevos estudiantes por año entre el periodo 1980-2008



Elaboración propia con base en información de la Oficina de Registro de la Universidad Estatal a Distancia.

Gráfico 14

Porcentaje de egresos totales para el total de la población

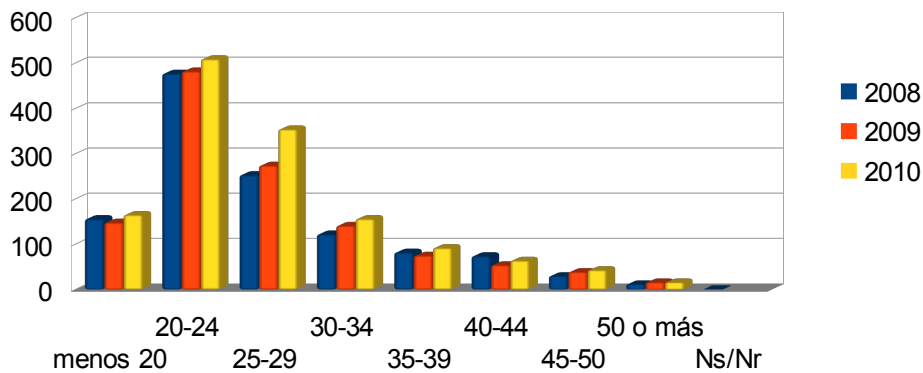


Elaboración propia con base en información de la Oficina de Registro de la Universidad Estatal a Distancia.

Luego de lo anterior, parece ser que los nuevos ingresos, particularmente entre el periodo comprendido entre 2008-2010, tiene un fuerte concentración de población joven, específicamente con una gran importancia de estudiantes entre los 20 y los 24 años, seguido de un población un poco menor entre los 25-29, para más detalles véase gráfico 15.

Gráfico 15

Estudiantes matriculados en programas de pre-grado y grad Centro Universitario de Turrialba, según grupo de edad 2008-

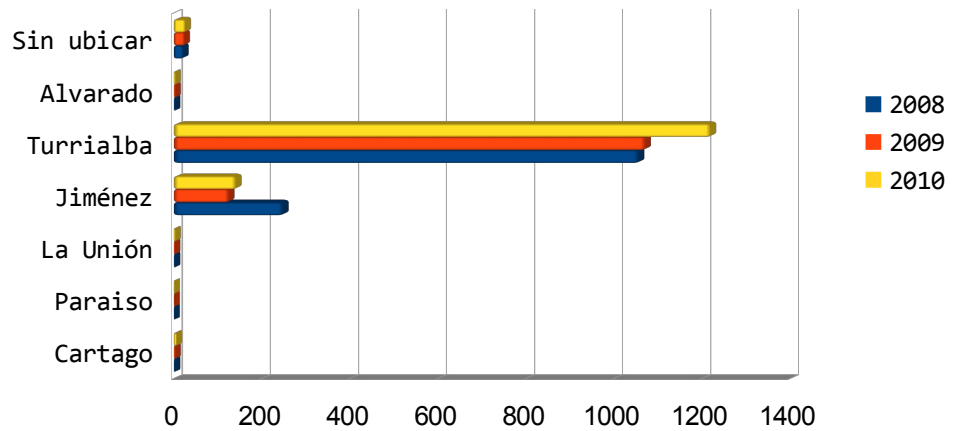


Fuente: CIEI con datos obtenidos del Sistema de Administración de Estudiantes, en consulta realizada el 01 de setiembre de 2011.

Por otra parte, la mayor parte de los estudiantes proceden del cantón de Turrialba, con un grupo significativo aunque menor del cantón de Jiménez, esta condición es visible en el gráfico 16, que muestra los estudiantes matriculados según procedencia en tres años diferentes 2008, 2009 y 2010.

Gráfico 16

Estudiantes matriculados en programas de pre-grado y ξ Centro Universitario de Turrialba, según cantón de procedencia

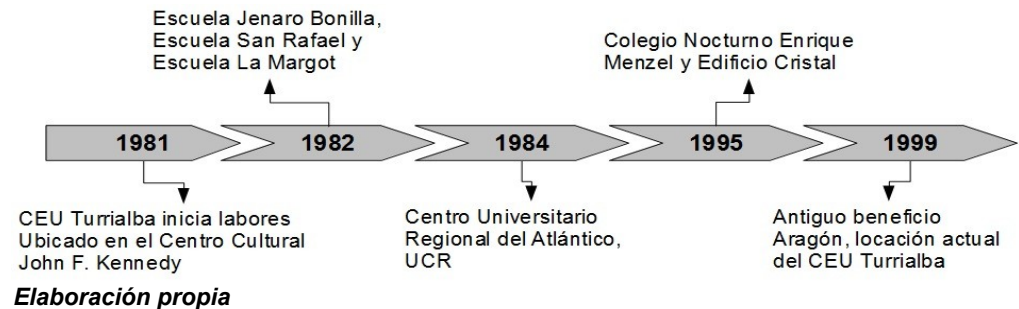


Fuente: elaboración propia con base en CIEI con datos obtenidos del Sistema de Administración de Estudiantes, en consulta realizada el 01 de setiembre de 2011

3. Resultados y reflexiones.

A lo largo de 30 años el CEU Turrialba es una institución que se caracteriza por atravesar una serie de etapas y de grandes obstáculos en su infraestructura que la anteceden hasta su consolidación en el cantón turrialbeño. Véase la Figura 1.

Figura 1
Línea de tiempo sobre las locaciones en las que se ha ubicado el CEU Turrialba desde su creación



Así, el CEU nace por una iniciativa de un grupo de personas jóvenes preocupadas e interesadas en su formación superior y que visualizaban en la UNED una posibilidad cercana y accesible para alcanzar sus expectativas. De esta manera la UNED responde a las necesidades y preocupaciones de la región, con un impacto significativo en la formación de profesionales en el cantón, así como en cantones vecinos, como es el caso del cantón de Jiménez.

Sumado a lo anterior, el grupo poblacional más representativo entre el estudiando de la Universidad es el de la población adulta joven entre los 20 y 35 años y mayoritariamente femenina, la cual constituye cerca del 75% de la población total egresada. Siguiendo con lo anterior, el 86,96% egresaron de alguna carrera relacionada con la educación, lo que la hace la preferencia de mayor demanda en Turrialba. Sobre todo las mujeres se orientan mayoritariamente hacia ese tipo de carreras.

Aparte lo anterior, es importante anotar que si bien el CEU es mayoritariamente de población femenina, las mujeres suelen obtener relativamente grados más bajos, concentrados en los diplomados, mientras los hombres suelen concentrarse en los grados de bachillerato y en menos medida licenciatura. O sea, los datos indican que la variable género influye de forma importante en los tipos de carrera elegidos y los niveles académicos alcanzados.

Otro tema de gran importancia en la gestión del CEU Turrialba es la gran cantidad de egresos de carreras relacionadas con la educación y puesto que Turrialba es un cantón con una fuerte presencia del sector primario de la economía, un aparente proceso de des-industrialización y una tendencia hacia los servicios relacionados con el turismo, la hotelería, los restaurantes y los pequeños comercios, nos sugiere la necesidad de re-enfocar la orientación vocacional brindada al estudiantado, tomando en cuenta los procesos de reestructuración económica que vive el cantón, con el fin de vincular a los profesionales egresados con el proceso productivo y económico de su zona de influencia.

Cabe destacar además, que en el periodo comprendido entre los años 2001 y 2008, hay una tendencia descendente en los ingresos de nuevos estudiantes, lo que podría deberse al aumento de la oferta universitaria privada en la región y también a los efectos económicos negativos de la crisis económica mundial, así como a la disminución en el empleo de los sectores productivos de la zona.

De la mano con la anterior, sería necesario incentivar procesos de investigación que permitan caracterizar los procesos de reestructuración económica, social y política de la zona de influencia del Centro Universitario, para de esa manera re-configurar la orientación vocacional y contribuir al desarrollo de la comunidad, de cierto modo esta puede ser una herramienta que permita paliar

la tendencia hacia la migración que viven las zonas rurales y los profesionales de esas regiones.

Finalmente, queremos destacar la necesidad de mejorar la infraestructura, porque a pesar de contar con un espacio propio, se han agotado las zonas para la construcción y ampliación de nuevas aulas, la necesidad de mejorar la conexión y acceso a internet y el equipamiento de una biblioteca.

4. Bibliografía

- Arias, R. (1998). Oficio VE-490-14-10-98. Archivo Central, UNED.
- Arias, R. (1999). Oficio VE-210-03-06-99. Archivo Central, UNED.
- Arias, R. (2009). Turrialba: una economía local entre la crisis y el desarrollo. *Ciencias Económicas*, 27 (1); 209-231.
- Brenes, R. (1981). Los centros académicos y su creación 1978-1980. Vicerrectoría Académica, Dirección de Centros UNED.
- CATIE y UNED divulgarán material docente. (1985). Archivo Central, UNED.
- CATIE y UNED firmaron convenio de difusión. (1985, 22 de octubre). *La Nación*
- Centro Universitario de Turrialba. *Acontecer Universitario*, 5(21), 1992.
- Chavarría, E. (1995). Oficio DA-103-95. Archivo Central, UNED.
- Ellis, M. (1991). Oficio 035-91. Archivo Central, UNED.
- Ellis, M. (1993). Oficio CU-27-321-93. Archivo Central, UNED.
- Ellis, M. (1996). Oficio CU-27-086-96. Archivo Central, UNED.
- Ellis, M. (1992). Oficio CU Turrialba, oficio 27-92-316. Archivo Central, UNED.
- Ellis, M. (1995). Oficio 27-312-95. Archivo Central, UNED.
- Hernández, E. (1981, 27 de octubre). Centro regional de la uned. *La Nación*.
- López, D. (1993). Oficio SCCU 718. Archivo Central, UNED.
- López, D. (1995). Oficio SCCU-95-042. Archivo Central, UNED.

- López, D. (1994). Oficio SCCU-94-459. Archivo Central, UNED.
- Meseguer, M. (1990). Oficio SRA/D/415-90. Archivo Central, UNED.
- Minuta de la sesión del Consejo de Rectoría #282-85 (1985, 25 de abril).
Archivo Central, UNED.
- Palma, A. (1990). Carta al Consejo de Rectoría #677-90. Archivo Central,
UNED.
- Solano, V. (2008). Turrialba: un cantón cartaginés de raíces limonenses.
Proyecto Historia Regional CONAR-UCR-UNA-UNED.
- Vargas Solís, L. (2003). Modelo desarrollista y de industrialización sustitutiva.
San José: Universidad de Costa Rica.
- Vargas Solís, L. (2003). La estrategia de liberalización económica. San José:
Universidad de Costa Rica.
- Vargas Solís, L. (2002). Liberalización y ajusta estructural o la autodestrucción
del neoliberalismo. San José: EUNED.
- Lizano, E. (2008). Controversias. Comentarios bibliográficos. San José:
Academia de Centroamérica.