

COLECCIÓN

DOCUMENTOS DE TRABAJO

Especificidades y características sociodemográficas del barrio Los Artesanos (Córdoba).

Notas sobre los resultados del censo de viviendas, hogares, población y sus características migratorias

María José Magliano, María del Carmen Falcón, María Fernanda Stang, María Victoria Perissinotti, Denise Zenklusen, Clara Dalmasso, Ana Beltramone, Catalina Cano, Karem Rivero y Melisa Sánchez

Programa de Investigación *Multiculturalismo, migraciones y desigualdad en América Latina*, CEA (UNC) y CIECS (Conicet y UNC)

Editorial CEA ▶ ISSN 2362-440X / Año 2. Número 7



UNC

Universidad
Nacional
de Córdoba

CEA

Centro
de Estudios
Avanzados

Especificidades y características sociodemográficas del barrio Los Artesanos (Córdoba).

Notas sobre los resultados del censo de viviendas, hogares, población y sus características migratorias

María José Magliano, María del Carmen Falcón, María Fernanda Stang, María Victoria Perissinotti, Denise Zenklusen, Clara Dalmaso, Ana Beltramone, Catalina Cano, Karem Rivero y Melisa Sánchez

Programa de Investigación Multiculturalismo, migraciones y desigualdad en América Latina, del Centro de Estudios Avanzados (UNC) y del Centro de Investigaciones y Estudios sobre Cultura y Sociedad (Conicet y UNC).
majomagliano@gmail.com



UNC

Universidad
Nacional
de Córdoba

CEA

Centro
de Estudios
Avanzados

Editorial del Centro de Estudios Avanzados

Centro de Estudios Avanzados, Universidad Nacional de Córdoba,
Av. Vélez Sarsfield 153, 5000, Córdoba, Argentina.

Directora: Alicia Servetto

Responsables Editoriales: María E. Rustán / Guadalupe Molina

Comité Académico de la Editorial

Pampa Arán

Marcelo Casarín

María Elena Duarte

Daniela Monje

María Teresa Piñero

Juan José Vagni

Coordinación y corrección de los textos: Mariú Biain

Diseño de colección y tapa: Lorena Díaz

Diagramación: Fernando Félix Ferreyra

Responsable de contenido web: Víctor Guzmán

© Centro de Estudios Avanzados, 2015



Atribución-NoComercial-
SinDerivadas 2.5 Argentina

Introducción

El propósito de este documento de trabajo es presentar los resultados del *Censo de viviendas, hogares, población y sus características migratorias* aplicado en el barrio Los Artesanos de la ciudad de Córdoba el sábado 26 de abril de 2014. La realización del censo formó parte de una actividad de extensión del Programa de Investigación *Multiculturalismo, migraciones y desigualdad en América Latina* (MMDAL) del Centro de Estudios Avanzados (UNC) y del Centro de Investigaciones y Estudios sobre Cultura y Sociedad (CONICET y UNC). Esta actividad se desprende de una preocupación que involucra al programa en general y gira en torno a comprender las especificidades de las migraciones regionales recientes en la ciudad de Córdoba. Esta preocupación articuló el desarrollo del proyecto de investigación colectivo «Los nudos ciegos de la desigualdad. Género, etnia y clase en la migración latinoamericana en Córdoba», subsidiado por la Secretaría de Ciencia y Tecnología de la Universidad Nacional de Córdoba para el período 2012-2013.

El objetivo principal del censo consistió en elaborar, recopilar y sistematizar datos sobre la cantidad de población residente en el barrio Los Artesanos de la ciudad de Córdoba y sus principales aspectos demográficos, sociales y habitacionales. La idea de la realización de un censo surgió luego de casi dos años de un intenso trabajo etnográfico en el barrio, habitado mayoritariamente por migrantes peruanos, bajo dos motivaciones iniciales: en primer lugar, intereses específicos de investigación vinculados al registro de una serie de datos estadísticos relacionados con las características sociodemográficas de los habitantes de Los Artesanos; en segundo lugar, las propias necesidades de los vecinos del barrio de recabar una serie de datos que les permitan avanzar con ciertos trámites para poder acceder a los títulos de propiedad de esos terrenos y a los servicios públicos.

En este contexto, elaboramos el cuestionario y llevamos adelante el censo en abril de 2014. En términos metodológicos, se aplicó un cuestionario reducido para las familias nacidas en el país y otro ampliado para aquellas personas y familias de origen migrante. El cuestionario constó de tres partes: la primera recogía información sobre vivienda, servicios públicos y cuestiones de seguridad en el barrio; la segunda sobre características sociodemográficas de toda la población residente en el barrio al momento de realizarse el censo; la tercera, exclusivamente para migrantes, sobre ciertos aspectos vinculados a su proceso migratorio. Asimismo, se censaron las viviendas particulares¹, los hogares y las personas. En este censo se aplicó el concepto de censo de derecho: en cada vivienda, una sola persona fue la encargada de responder por los miembros de la familia que residen habitualmente en ella las preguntas relacionadas con sus características sociodemográficas.

Entre los temas que se relevaron se encuentran las características sociodemográficas básicas de la población; las viviendas y sus particularidades; la seguridad en el barrio; el origen y lugar de nacimiento; la educación; el trabajo productivo y la ocupación; el trabajo reproductivo (remunerado y no remunerado); el acceso a la salud; la seguridad social. En particular, para los migrantes se relevaron las motivaciones de la migración; el trabajo y la ocupación en el país de origen; la trayectoria familiar en origen y destino; las remesas; la participación política y la documentación.

En definitiva, se priorizó la posibilidad de obtener un conjunto de información que permitiera dar cuenta de las características migratorias generales de un conjunto de población que reside en un espacio de la periferia de la ciudad de Córdoba, marcado por condiciones de marginalidad y exclusión social. Los datos recabados en el censo realizado servirán, por un lado, como insumo para futuras investigaciones –tanto individuales como colectivas– y para los organismos públicos municipales, provinciales y nacionales que lo requieran; por el otro, como instrumento para ser utilizado por los/as propios/as vecinos/as en pos de acceder a una serie de derechos vinculados con el territorio y los servicios públicos.

El documento se dividirá en cinco partes: la primera describirá las características más significativas de la población migrante en Córdoba a partir de los resultados del censo provincial de población del año 2008², bajo un escenario de gran dinamismo de la migración regional hacia la provincia en general y la ciudad capital en particular en el transcurso de la última década; la segunda se enfocará en presentar los resultados del censo realizado en Los Artesanos en relación con la composición sociodemográfica y las características generales de la población de Los Artesanos; en la tercera se expondrán los resultados respecto a las particularidades de las viviendas y los servicios públicos del barrio; la cuarta estará centrada en la cuestión de la seguridad/inseguridad en este espacio; finalmente, la quinta se focalizará en aspectos específicos de la migración y los/as migrantes que residen en Los Artesanos.

Breve caracterización sociodemográfica de la población boliviana, paraguaya y peruana en la ciudad y la provincia de Córdoba

El barrio Los Artesanos se encuentra ubicado en la periferia este de la ciudad de Córdoba, sobre terrenos fiscales del ferrocarril y frente a la empresa automotriz Fiat. La conformación del barrio, al igual que muchos otros donde se ubican los sectores populares –y dentro de ellos, los migrantes recientes– de la ciudad de Córdoba, se corresponde con las estrategias históricas a través de las cuales muchas familias de sectores populares acceden a espacios en donde habitar. Tal como señala Guber (2004: 13), «la ocupación de tierras es un fenómeno extendido en América Latina. Esas tierras suelen ser áreas deprimidas del medio urbano por su hacinamiento, falta de servicios públicos, inundabilidad y exposición a derrumbes». Así pues, asociado a las trayectorias laborales fuertemente marcadas por la precarización y la vulnerabilidad, se produce un desplazamiento de los/as migrantes –y no sólo ellos/as– a zonas específicas de la ciudad, en especial periféricas (Falcón Aybar y Bologna, 2013). En el caso particular de los/as migrantes peruanos, mientras que en las últimas décadas del siglo XX se asentaban en barrios tradicionales del centro de la ciudad, como Alberdi, en la actualidad la imposibilidad de acceder a viviendas en esos lugares los desplaza hacia las zonas urbano-marginales, como es Los Artesanos (Magliano, Perissinotti y Zenklusen, 2014)³.

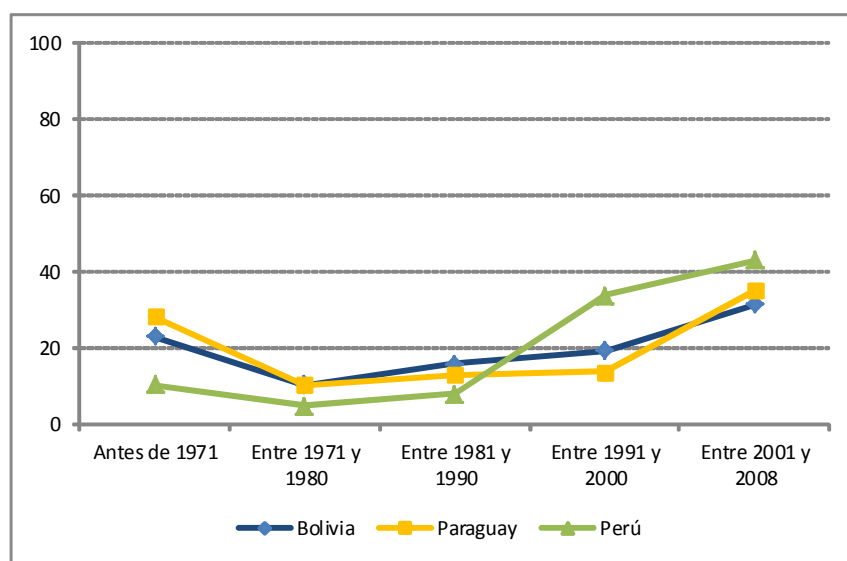
En este apartado se analizan algunos datos surgidos del procesamiento del censo provincial de población realizado en el año 2008 por la Dirección General de Estadísticas y Censos de la Provincia de Córdoba, que se complementan con información proveniente de los censos nacionales de los años 2001 y 2010, además de estudios previos de otros autores que se han ocupado del tema. El análisis se concentra en los tres grupos de inmigrantes mayoritarios de la ciudad y la provincia de Córdoba: bolivianos, paraguayos y peruanos, que son también los de presencia más numerosa entre la población migrante del barrio.

Se ha señalado que la población de origen boliviano constituye una corriente migratoria antigua en Córdoba (Magliano, 2009 y 2013; Bologna y Falcón, 2012; Falcón y Bologna, 2013), mientras que la peruana ha crecido de manera significativa en las últimas décadas (Bologna y Falcón, 2012; Falcón y Bologna, 2013). Por su parte, la corriente paraguaya ha sido menos estudiada, sin embargo el análisis de los datos censales permite suponer que también se trata de una corriente antigua, aunque obviamente menos numerosa.

Según se aprecia en el Gráfico 1, desde la década de 1970 los tres flujos han tenido un crecimiento ininterrumpido en el departamento Capital –sede de la ciudad de Córdoba, que es donde se concentra el grueso de los inmigrantes de la provincia–, pero el más notorio ha sido el de peruanos, que desde mediados de la década de 1980 ha experimentado un incremento más significativo. Bolivianos y paraguayos tienen trayectorias muy semejantes de acuerdo a este criterio, aunque la corriente boliviana tuvo un crecimiento un poco más pronunciado en las décadas de 1980 y 1990.

Las tendencias son bastante consistentes con las observadas a partir del censo nacional de 2010, según el cual Córdoba se transformó en la provincia en la que el crecimiento de la población nacida en otro país fue mayor: el 42,8% del total llegó entre 2002 y 2010 (el 62,9% en el caso de los paraguayos, el 58,1% en el de los peruanos y el 49,9% en el de los bolivianos).

Gráfico 1
Córdoba (departamento Capital): distribución de la población nacida en Bolivia, Paraguay y Perú según período de llegada al país, 1971 a 2008
(En porcentajes)



Fuente: Elaboración propia sobre procesamientos especiales del Censo Provincial de Población 2008, Dirección General de Estadísticas y Censos de la Provincia de Córdoba.

Nota: debe considerarse que el último período abarca menos años que los anteriores.

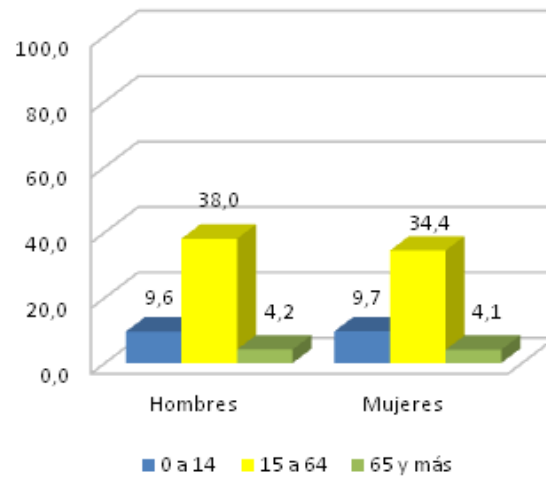
Según el censo de 2008, el total de la población nacida en otro país representaba el 2,6% de la población provincial. El grupo de mayor presencia era el de los bolivianos, seguido por el de peruanos y luego el de los paraguayos. En esa fecha había 17.354 bolivianos (20,7% del total de inmigrantes en la provincia), 13.415 peruanos (16%) y 6.263 paraguayos (7,5%), y estos representaban los tres grupos migratorios más numerosos (44,2% del total de la población inmigrante en la provincia). La mayor proporción de migrantes provenientes de estos tres países residen en el departamento Capital, la concentración más notoria la presentan las peruanos (90% del total de este grupo, frente al 66% de los bolivianos y, muy alejado de esos valores, el 36% de los paraguayos). Este último grupo es precisamente el que se encuentra más disperso en el territorio provincial.

La estructura por grandes grupos etarios de la población de los tres orígenes a nivel provincial muestra una notable concentración de población de 15 a 64 años de edad, las cuales forman parte de la población en edad teórica laboral⁴, característica que en términos demográficos se interpreta como indicio de flujos migratorios con fines laborales (Gráfico 2). Esta preeminencia de las personas en edades activas es un poco mayor en el caso peruano, y sobre todo en las mujeres, lo que podría estar sugiriendo una migración inicialmente solitaria encabezada por ellas. El hecho de que la proporción de niños sea menor entre los migrantes peruanos es tributario de esta hipótesis.

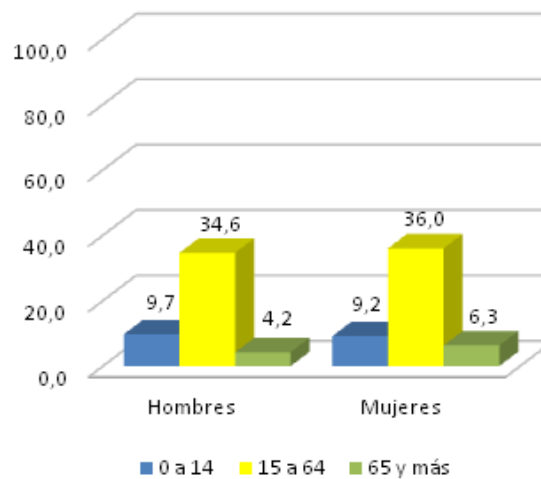
Solo el grupo de los bolivianos revela una leve preeminencia masculina (51,8% del total); el nivel de feminización (en términos cuantitativos) de las otras dos corrientes es más notorio en el flujo peruano (las mujeres representan el 52,6% del total). El análisis a partir del índice de feminidad confirma esta apreciación: el de peruanos es el grupo más feminizado, con 111 mujeres por cada 100 hombres, le sigue el de los paraguayos, con 106 mujeres por cada 100 hombres, y luego el de los bolivianos, con 93 mujeres por cada 100 hombres.

Gráfico 2
Córdoba (provincia): Distribución por sexo y edad de la población nacida en
Bolivia, Paraguay y Perú, 2008
(En porcentajes)

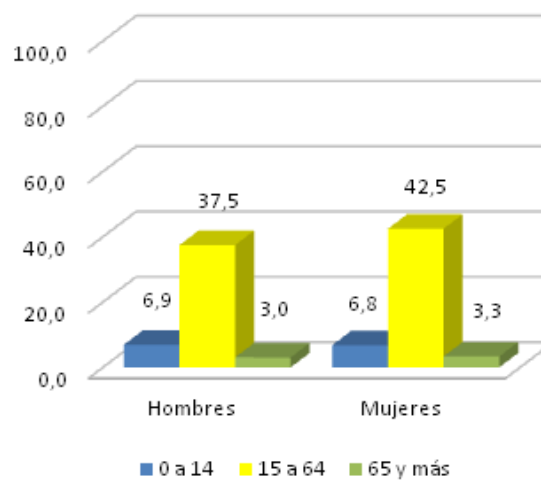
Bolivia



Paraguay



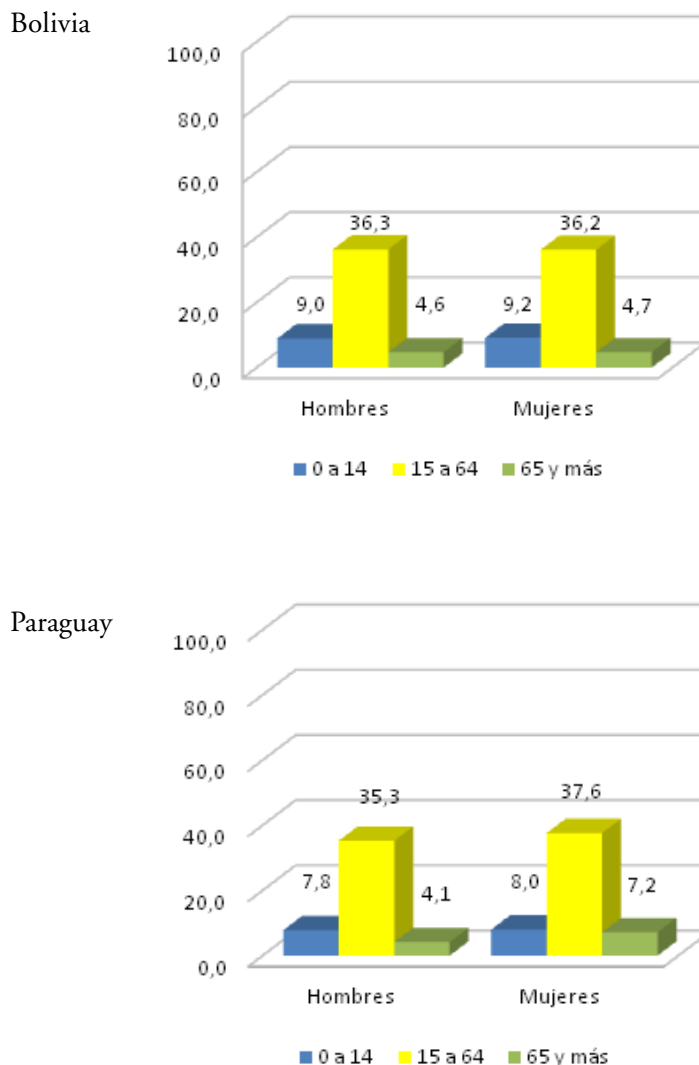
Perú



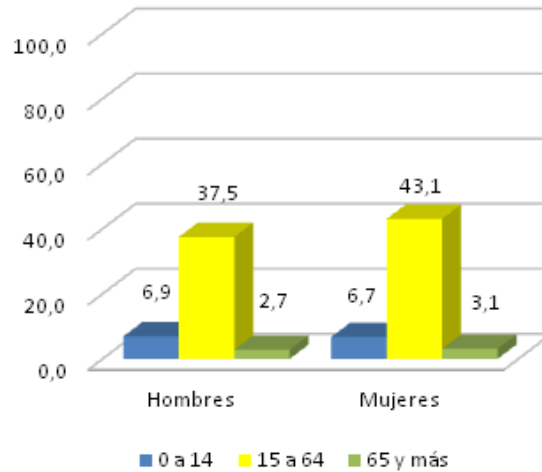
Fuente: Elaboración propia sobre procesamientos especiales del Censo Provincial de Población 2008, Dirección General de Estadísticas y Censos de la Provincia de Córdoba.

Si el análisis considera específicamente el departamento Capital (Gráfico 3), los paraguayos son el grupo migratorio más envejecido en la ciudad, con 11,3% de personas de 65 años y más sobre el total, seguido por los bolivianos, con el 9,3%, datos que abonan la idea de la mayor antigüedad de estos flujos, especialmente si se los compara con la proporción de personas mayores de la población peruana, que es del 5,8%. La población cordobesa en general tenía un 10,1% de personas de 65 años y más según el censo provincial de 2008 y 10,3% según el censo nacional 2010. Asimismo, se advierte una estructura muy semejante de la población de los tres grupos en términos de edad y sexo. El único rasgo distintivo, aunque leve, es el hecho de que en el flujo paraguayo disminuye la proporción que representan los niños (0 a 14 años) y aumenta el de las personas mayores (65 años y más), lo que apuntaría a una corriente más antigua en la capital de la provincia dentro de este grupo en particular.

Gráfico 3
Córdoba (departamento Capital): Distribución por sexo y edad de la población nacida en Bolivia, Paraguay y Perú, 2008
(En porcentajes)



Perú



Fuente: Elaboración propia sobre procesamientos especiales del Censo Provincial de Población 2008, Dirección General de Estadísticas y Censos de la Provincia de Córdoba.

La asistencia a un establecimiento educativo de los niños y adolescentes en edad escolar (3 a 19 años) que viven en la ciudad de Córdoba muestra que entre los bolivianos alcanza el 83%, entre los paraguayos el 82,2% y entre los peruanos el 70,5% (el porcentaje de asistencia escolar de los niños y jóvenes cordobeses del mismo rango etario alcanza el 84,2%). En los tres «colectivos», las mujeres registran una mayor asistencia que los varones, aunque leve.

El análisis del nivel educativo alcanzado por la población migrante de estos orígenes de 15 años y más muestra que, en términos generales, los peruanos son el grupo que registra los mayores niveles de educación formal: un 51,9% del total ha alcanzado el nivel secundario (terciario o superior 12,8% y universitario 14,9%). Le siguen los paraguayos a una distancia significativa, con el 38,6%, y luego los bolivianos, con el 36,1%. Llama la atención el alto porcentaje de bolivianos que nunca asistió a la escuela: el 3,0%. En términos generales, se observa similar comportamiento entre hombres y mujeres en este indicador (Cuadro 1).

Cuadro 1
Córdoba (departamento Capital): Nivel educativo alcanzado de la población de 15 años y más,
nacida en Bolivia, Paraguay y Perú, según sexo, 2008
(En porcentajes y absolutos)

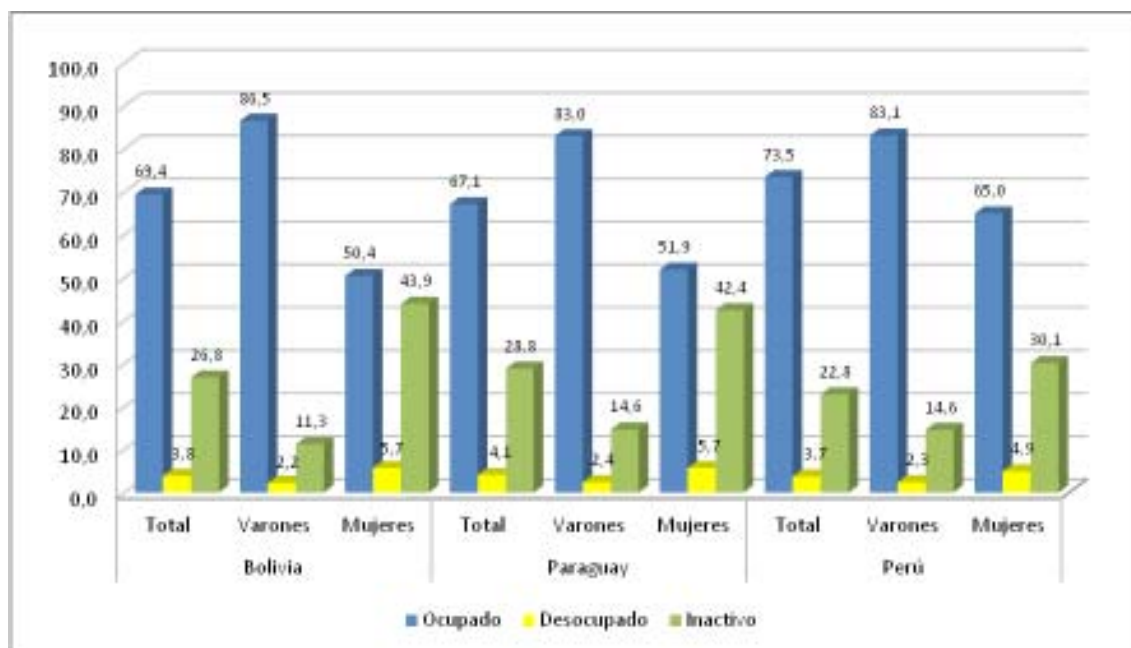
Sexo/Paises		Total	Nunca asistió	Inicial	Primario	Secundario	Terciario/Su peñor	Universitario	Postgrado Universitario
Población total									
Bolivia	Porcentaje	100,0	3,0	4,3	42,6	36,1	4,3	8,9	0,8
	Absolutos	13.795	412	588	5.882	4.975	600	1.232	106
Paraguay	Porcentaje	100,0	1,7	3,2	40,4	38,6	6,5	8,9	0,7
	Absolutos	5.032	84	160	2.035	1.941	328	449	35
Perú	Porcentaje	100,0	0,7	2,7	15,9	51,9	12,8	14,9	1,1
	Absolutos	11.432	84	309	1.817	5.930	1.467	1.699	126
Hombres									
Bolivia	Porcentaje	100,0	1,9	3,7	43,7	36,9	3,4	9,6	0,8
	Absolutos	7.213	139	269	3.154	2.660	242	688	61
Paraguay	Porcentaje	100,0	1,6	3,3	41,8	39,1	4,4	9,2	0,6
	Absolutos	2.408	38	79	1.007	941	107	221	15
Perú	Porcentaje	100,0	0,5	2,6	15,2	52,2	10,3	17,8	1,4
	Absolutos	5.359	29	140	815	2.799	553	955	68
Mujeres									
Bolivia	Porcentaje	100,0	4,1	4,8	41,4	35,2	5,4	8,4	0,7
	Absolutos	6.582	273	319	2.728	2.315	358	544	45
Paraguay	Porcentaje	100,0	1,8	3,1	39,2	38,1	8,4	8,6	0,8
	Absolutos	2.624	46	81	1.028	1.000	221	228	20
Perú	Porcentaje	100,0	0,9	2,8	16,3	51,6	15,1	12,3	1,0
	Absolutos	6.073	55	169	1.002	3.131	914	744	58

Fuente: Elaboración propia sobre procesamientos especiales del Censo Provincial de Población 2008, Dirección General de Estadísticas y Censos de la Provincia de Córdoba.

El análisis de la condición de ocupación (Gráfico 4) muestra que aproximadamente tres cuartas partes de la población económicamente activa (de 15 a 64 años) de cada uno de estos grupos de inmigrantes estaba ocupada en 2008 (el 69,4% de los bolivianos, el 67,1% de los paraguayos y el 73,5% de los peruanos), un valor similar al de la población total en Córdoba (67,3%). Lo mismo sucedía respecto de la población desocupada, que registraba el 3,8% en los tres grupos de inmigrantes, y era del 4,2% entre la población cordobesa en general.

Donde sí se advertían diferencias significativas era en el análisis según sexo, pues aunque en los tres casos la situación era favorable a los varones –es decir, ellos estaban ocupados en mayor proporción que las mujeres–, la diferencia era mucho menor entre los peruanos: un 18,1% de distancia en la proporción de ocupación de las mujeres respecto de la de los varones, mientras que entre los paraguayos era del 31,1% y entre los bolivianos alcanzaba el 36,1%. También entre los peruanos era mucho menor la proporción de mujeres inactivas –es decir, que no estaban ocupadas ni buscando trabajo– del 30,1%, mientras que entre las paraguayas alcanzaba el 42,4%, y el 43,9% entre las bolivianas.

Gráfico 4
Córdoba (provincia): Condición de actividad de la población
(15 a 64 años) nacida en Bolivia, Paraguay y Perú según sexo, 2008



Fuente: Procesamientos especiales del Censo Provincial de Población 2008, Dirección General de Estadísticas y Censos de la Provincia de Córdoba.

Composición sociodemográfica y características generales de la población en Los Artesanos

El barrio Los Artesanos cuenta con 14 manzanas y un total aproximado de 210 viviendas⁵. En el censo se relevaron 170 de ellas, es decir el 81% del conjunto del barrio, y se recabó información sobre 671 personas que viven actualmente allí. El relevamiento se realizó durante un día (el sábado) contemplando la posibilidad de revisita dentro del transcurso de la jornada. El hecho de que no se censaran algunas viviendas (19%) obedeció a que no había gente en los domicilios al momento del operativo (67,5%) o bien a que no hubo voluntad de responder al cuestionario (32,5%). En relación con las viviendas vacías, puede haber afectado el día del censo (sábado), el cual es un día laborable para estas poblaciones. En relación con los rechazos, pueden haberse debido fundamentalmente a dos razones: por un lado, la propia negativa de los/as migrantes de brindar información personal y sobre su familia; por el otro, el desconocimiento respecto a la realización del censo pese a la difusión llevada a cabo en las semanas previas⁶. Por todo ello, consideramos que la tasa de no respuesta entra dentro de la franja «aceptable».

La composición principal de la población según su origen nacional muestra un predominio de personas de origen peruano (56,2%); seguidas en orden de importancia proporcional por las de origen argentino (34,6%); boliviano (3,1%) y paraguayo (2,7%) (Cuadro 2).

Cuadro 2
Los Artesanos: Composición de la población
según origen nacional, 2014

País de origen	Cantidad	Porcentaje
Total	671	100,0
Argentina	232	34,6
Perú	377	56,2
Bolivia	21	3,1
Paraguay	18	2,7
Ecuador	1	0,1
NS/NC*	22	3,3

*No sabe/No contesta

Fuente: Censo de viviendas, hogares, población y sus características migratorias en barrio Los Artesanos, Córdoba, 26 de abril de 2014.

La mayor proporción de la población argentina que reside en el barrio nació en la provincia de Córdoba (83,26%); los principales departamentos de origen de la población nacida en Perú son Lima (33,69%), Arequipa (11,67%) y La Libertad (11,14%); de la población nacida en Bolivia es Santa Cruz (61,9%); por último, de la población paraguaya son Ñeembucú (27,78%), Caazapá (22,22%), Caaguazú (16,66%) y Asunción (16,67 %) (Cuadro 3).

Cuadro 3
Los Artesanos: Lugar de nacimiento de la población según país
de origen, por departamento o provincia, 2014
(En porcentajes)

Departamento/Provincia	Cantidad	Porcentaje
Argentina		
Total	233	100,00
Buenos Aires	13	5,58
Chaco	3	1,29
Córdoba	194	83,26
Misiones	10	4,29
Salta	4	1,72
Santa Fe	2	0,86
Santiago del Estero	2	0,86
Tucumán	4	1,72
Desconocido	1	0,42
Perú		
Total	377	100,00
Amazonas	1	0,27
Ancash	23	6,10
Apurímac	6	1,59
Arequipa	44	11,67

Ayacucho	6	1,59
Cajamarca	10	2,65
Cuzco	4	1,06
Huancavelica	12	3,18
Huánuco	7	1,86
Junín	29	7,69
La Libertad	42	11,14
Lambayeque	31	8,22
Lima	127	33,69
Pasco	5	1,33
Piura	2	0,53
Puno	6	1,59
San Martín	15	3,98
Desconocido	7	1,86
Bolivia		
Total	21	100,00
Chuquisaca	2	9,52
Cochabamba	2	9,54
La Paz	2	9,52
Santa Cruz	13	61,90
Tarija	2	9,52
Paraguay		
Total	18	100,00
Asunción	3	16,67
Caaguazú	3	16,66
Caazapá	4	22,22
Itapúa	1	5,56
Misiones	2	11,11
Ñeembucú	5	27,78

Fuente: Censo de viviendas, hogares, población y sus características migratorias en barrio Los Artesanos, Córdoba, 26 de abril de 2014.

Respecto a la composición según sexo, el 51,9% de la población del barrio está constituida por varones, mientras que el 48,1% por mujeres. Sin embargo, si se analiza esta composición según el país de nacimiento, se advierte un predominio de población masculina en el caso de los argentinos, una paridad por sexo en el de los peruanos, y una población feminizada en el caso de bolivianos y paraguayos, especialmente estos últimos (Cuadro 4). Esta parecería constituir una especificidad de la población migrante del barrio, puesto que como vimos en el apartado anterior, a nivel provincial el peruano era un grupo feminizado en 2008, mientras que en el boliviano había una preeminencia de varones⁷. Si bien es preciso considerar el desfase temporal entre los dos datos, que podría indicar una transformación del perfil, también es probable que esto obedezca a una particularidad de la población migrante de Los Artesanos.

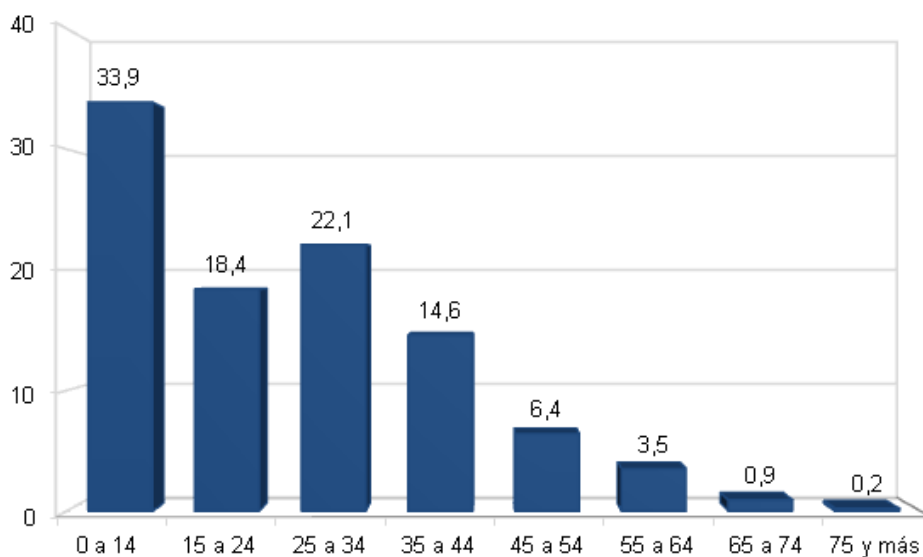
Cuadro 4
Los Artesanos: Composición por sexo de la población
según principales países de nacimiento, 2014
(En porcentajes)

País de nacimiento	Varones	Mujeres
Total	51,9	48,1
Argentina	55,6	44,4
Perú	50,6	49,4
Bolivia	47,6	52,4
Paraguay	38,8	61,2

Fuente: Censo de viviendas, hogares, población y sus características migratorias en barrio Los Artesanos, Córdoba, 26 de abril de 2014.

Se trata, fundamentalmente, de una población joven, concentrada tanto en edades económicamente activas como en las escolares y de la primera infancia. El promedio de edad, según muestran las estadísticas, es de 23 años. En tal sentido, y como indica el Gráfico 5, cerca del 75% de la población que vive en el barrio no supera los 35 años de edad. Es más, casi el 34% de los habitantes tiene menos de 15 años. En contraposición, solo una persona de las registradas supera los 75 años de edad.

Gráfico 5
Los Artesanos: Distribución etaria de la población por grupos decenales, 2014



Fuente: Censo de viviendas, hogares, población y sus características migratorias en barrio Los Artesanos, Córdoba, 26 de abril de 2014.

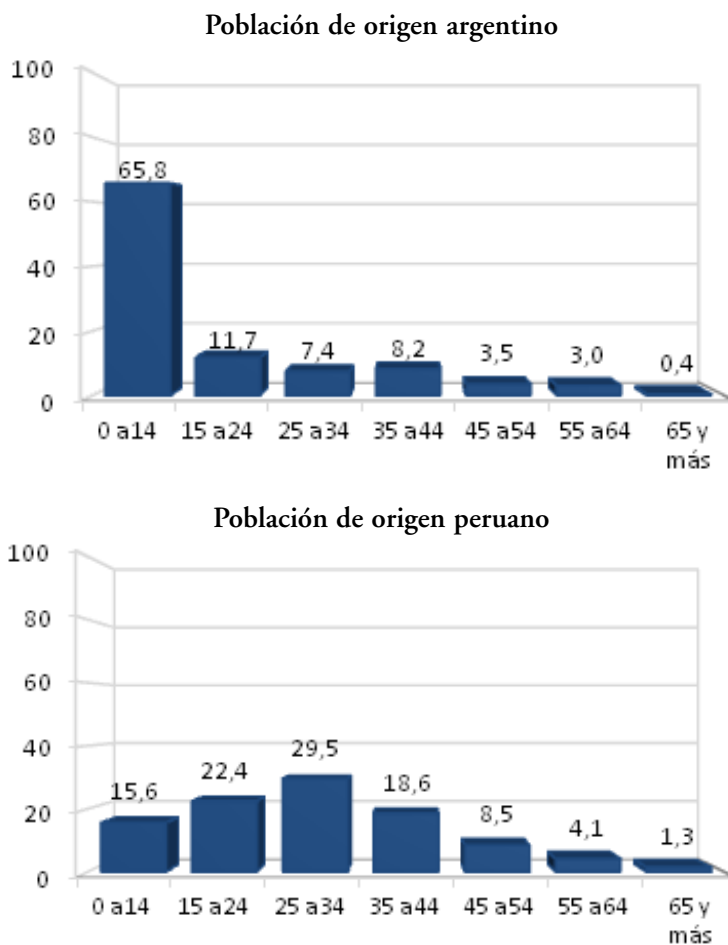
La composición etaria según el país de nacimiento muestra una concentración de la población de origen peruano en las edades económicamente activas (más del 80% tiene entre 16 y 60 años). Por el contrario, las cifras ponen de manifiesto una importante concentración de población de origen argentino hasta los 14 años (el 65,8%) (Cuadro 5). La gráfica de la composición etaria de la población de estos dos orígenes lo muestra claramente (Gráfico 6)⁸.

Cuadro 5
Los Artesanos: Composición etaria de la población según origen nacional, 2014
(En porcentajes)

Grupo de edad	Total	Argentina	Perú	Bolivia	Paraguay
Total	100,0	100,0	100,0	100,0	100,0
0 a 14	33,9	65,8	15,6	15,0	22,2
15 a 24	18,4	11,7	22,4	30,0	11,1
25 a 34	22,1	7,4	29,5	35,0	50,0
35 a 44	14,6	8,2	18,6	20,0	5,6
45 a 54	6,4	3,5	8,5	-	11,1
55 a 64	3,5	3,0	4,1	-	-
65 y más	1,1	0,4	1,3	-	-

Fuente: Censo de viviendas, hogares, población y sus características migratorias en barrio Los Artesanos, Córdoba, 26 de abril de 2014.

Gráfico 6
Los Artesanos: Composición etaria de la población de origen argentino y peruano, 2014
(En porcentajes)



Fuente: Censo de viviendas, hogares, población y sus características migratorias en barrio Los Artesanos, Córdoba, 26 de abril de 2014.

Esta particularidad puede explicarse debido a la presencia en el barrio de familias conformadas por padres migrantes, en especial de origen peruano, cuyos hijos (o al menos algunos de ellos) han nacido en la Argentina. Como sugieren los datos del Cuadro 6, el 19,3% de las familias está compuesto por padres peruanos e hijos argentinos; el 26,4% por padres peruanos e hijos argentinos y peruanos; el 26,8% por padres e hijos nacidos en Perú, y el 15,7% por padres e hijos nacidos en la Argentina.

Cuadro 6
Los Artesanos: Composición de las familias según país de nacimiento de los hijos y los padres, 2014

Origen de hijos y padres	Cantidad	Porcentaje
Total	254	100,00
Hijos argentinos, padres argentinos	40	15,7
Hijos argentinos, padres argentino y peruano	6	2,4
Hijos argentinos, padres peruanos	49	19,3
Hijos argentinos y peruanos, padres peruanos	67	26,4
Hijos argentinos, padres argentino y boliviano	3	1,1
Hijos argentinos, padres paraguayos	4	1,6
Hijos argentinos y paraguayos, padres paraguayos	2	0,8
Hijos argentinos, padres peruano y paraguayos	1	0,4
Hijos argentinos, padres peruano y boliviano	11	4,3
Hijos peruanos, padres peruanos	68	26,8
Hijos bolivianos, padres bolivianos	1	0,4
Hijos paraguayos, padres paraguayos	2	0,8

Fuente: Censo de viviendas, hogares, población y sus características migratorias en barrio Los Artesanos, Córdoba, 26 de abril de 2014.

En términos educativos, y como el Cuadro 7 lo muestra, se trata de una población con importantes niveles de escolarización. Entre los migrantes peruanos, ha completado el nivel secundario el 40,4%; el 5,4% y 1,1% posee estudios completos terciarios y universitarios respectivamente y el 7,3% posee estudios universitarios incompletos (muchos de los cuales están en curso). Entre los migrantes bolivianos, posee el secundario completo el 30% y título universitario el 5%.

Cuadro 7
Los Artesanos: Máximo nivel educativo según país de nacimiento,
población de 6 años y más, 2014
(En porcentajes por columnas)

Máximo nivel educativo	Total	Argentina	Perú	Bolivia	Paraguay
Total	100,0	100,0	100,0	100,0	100,0
Nunca asistió	1,9	2,4	2,0	-	-
Primario incompleto	13,4	23,6	7,9	25,0	41,2
Primario completo	12,8	27,6	8,5	5,0	5,9
Secundario incompleto	24,9	30,1	22,9	30,0	23,5
Secundario completo	32,6	11,4	40,4	30,0	23,5
Terciario incompleto	2,5	-	3,7	-	-
Terciario completo	3,9	-	5,4	-	5,9
Universitario incompleto	5,4	0,8	7,3	5,0	-
Universitario completo	1,0	0,0	1,1	5,0	-
Otro	1,2	4,1	0,2	-	-
NS/NC	0,4	0,0	0,6	-	-

Fuente: Censo de viviendas, hogares, población y sus características migratorias en barrio Los Artesanos, Córdoba, 26 de abril de 2014.

Si se considera la variable sexo en el análisis del nivel educativo, los datos arrojan algunas particularidades (Cuadro 8). Entre los varones que viven en Los Artesanos, el 36% ha finalizado los estudios secundarios, mientras que para las mujeres el porcentaje desciende a 29,2%. Con respecto a la educación superior, tanto terciaria como universitaria, el 3,1% de los varones ha completado esta instancia, y el 6,7% entre las mujeres.

Cuadro 8
Los Artesanos: Máximo nivel educativo alcanzado según sexo,
población de 6 años y más, 2014
(En porcentajes)

Máximo nivel educativo	Total	Varón	Mujer
Total	100,0	100,0	100,0
Nunca asistió	1,9	2,3	1,6
Primario en curso	8,5	6,2	10,9
Primario incompleto	4,9	3,5	6,2
Primario completo	12,8	13,2	12,5
Secundario en curso	8,9	10,1	7,8
Secundario incompleto	15,9	17,4	14,4
Secundario completo	32,6	36,0	29,4
Terciario en curso	1,6	1,2	1,9
Terciario incompleto	1,0	1,6	0,4
Terciario completo	3,9	2,7	5,1
Universitario en curso	3,7	3,5	3,9
Universitario incompleto	1,7	1,2	2,3
Universitario completo	1,0	0,4	1,6
Otro	1,2	0,7	1,2
NS/NC	0,4	-	0,8

Fuente: Censo de viviendas, hogares, población y sus características migratorias en barrio Los Artesanos, Córdoba, 26 de abril de 2014.

En términos laborales, las cifras indican que el 66,9% de los varones entre los 15 y los 65 años se encuentran trabajando regularmente, mientras que entre las mujeres de ese rango etario ese porcentaje alcanza el 38,8% (Cuadro 9).

Cuadro 9
Los Artesanos: Situación laboral actual de la población económicamente
activa de 15 a 64 años de edad según sexo y país de nacimiento, 2014
(En porcentajes)

	Total	País de nacimiento			
		Argentina	Perú	Bolivia	Paraguay
Total	100,0	100,0	100,0	100,0	100,0
Trabajando regularmente	52,9	28,3	59,4	42,9	42,9
Trabajando esporádicamente	18,7	28,3	15,1	35,7	28,6
Desempleado	10,6	21,7	8,9	7,1	0,0
Trabajo doméstico no remunerado	17,8	21,7	16,6	14,3	28,5
Varón	100,0	100,0	100,0	100,0	100,0
Trabajando regularmente	66,9	40,6	73,5	42,9	83,3
Trabajando esporádicamente	27,6	40,6	23,6	57,1	16,7
Desempleado	5,5	18,8	2,9	0,0	0,0
Mujer	100,0	100,0	100,0	100,0	100,0
Trabajando regularmente	38,8	14,3	45,2	42,9	12,5
Trabajando esporádicamente	9,6	14,3	6,7	14,3	37,5
Desempleado	15,6	25,0	14,8	14,2	0,0
Trabajo doméstico no remunerado	36,0	46,4	33,3	28,6	50,0

Fuente: Censo de viviendas, hogares, población y sus características migratorias en barrio Los Artesanos, Córdoba, 26 de abril de 2014.

El hecho de que la mayoría de la población esté trabajando regularmente no significa que lo estén haciendo en el marco del trabajo formal. Una muestra de ello, como se aprecia en el Cuadro 10, es el alto porcentaje de trabajadores a los que no se les realizan los descuentos jubilatorios correspondientes (68,9% para los varones y 56,2% para las mujeres). Esta variable puede tomarse como una aproximación a las condiciones de informalidad laboral que enfrenta un amplio conjunto de esta población, reconociendo lo complejo que supone su medición.

Cuadro 10
Los Artesanos: Presencia de descuentos jubilatorios
de la población ocupada según sexo, 2014
(En porcentajes)

Descuentos jubilatorios	Varón	Mujer
Total	100,0	100,0
Sí	26,0	38,2
No	68,9	56,2
NS/NC	5,1	5,6

Fuente: Censo de viviendas, hogares, población y sus características migratorias en barrio Los Artesanos, Córdoba, 26 de abril de 2014.

De acuerdo a los datos relevados en el censo, las principales actividades laborales que desarrollan actualmente quienes viven en Los Artesanos son la construcción para los varones y el trabajo doméstico remunerado para las mujeres (Cuadro 11). Asimismo, es importante dar cuenta de la existencia entre las mujeres de un alto porcentaje que se dedica al trabajo doméstico no remunerado (9,9%). La decisión de permanecer en la casa, que suele presentarse como transitoria, puede relacionarse con la etapa del ciclo vital de muchas mujeres que tienen hijos en primera infancia y en edad escolar.

Cuadro 11
Los Artesanos: Ocupaciones actuales de la población que indica trabajar esporádica y regularmente o que realiza trabajo doméstico no remunerado, 2014

Ocupaciones actuales	Absolutos	Porcentajes
Total	284	100,0
Construcción	109	40,1
Trabajo doméstico remunerado	65	23,9
Changas	31	11,4
Trabajo doméstico no remunerado ("Ama de casa")	27	9,9
Textil	16	5,9
Empleados comerciales, administrativos y fabriles	16	3,7
Electricista/carpintero/jardinero/herrero	7	2,6
Cuentapropista	1	0,4
Otros	7	1,4
NS/NC	5	0,7

Fuente: Censo de viviendas, hogares, población y sus características migratorias en barrio Los Artesanos, Córdoba, 26 de abril de 2014.

Al relevar información sobre profesiones y oficios de la población económicamente activa, independientemente de la actividad realizada en la actualidad, se observa la presencia de un importante porcentaje de estudiantes y graduados universitarios (11%) que no necesariamente han logrado insertarse en nichos laborales acordes a su calificación (Cuadro 12).

Cuadro 12
Los Artesanos: Profesiones y oficios de la población económicamente activa,
independientemente de la actividad realizada en la actualidad, 2014

Oficio o profesión	Total	Sexo	
		Varón	Mujer
Total	100,0	100,0	100,0
Construcción	26,8	50,7	1,7
Trabajo doméstico no remunerado ("Ama de casa")	15,4	0,5	31,0
Trabajo doméstico remunerado	11,2	0,5	22,6
Empleados comerciales, administrativos y fabriles	9,8	10,4	9,2
Superior universitaria	7,6	4,9	10,3
Textil	5,9	6,2	5,7
Electricista/carpintero/jardinero/herrero	3,9	7,7	0,0
Estudiantes	3,4	3,3	3,4
Superior no universitaria	2,0	1,6	2,3
Cuentapropista	0,6	1,1	0,0
Otros	5,6	8,8	2,3
Ninguna	7,0	2,7	11,5
NS/ NC	0,8	1,6	0,0

Fuente: Censo de viviendas, hogares, población y sus características migratorias en barrio Los Artesanos, Córdoba, 26 de abril de 2014.

Otro aspecto de la cobertura de la seguridad social en el barrio se relaciona con la percepción de la Asignación Universal por Hijo (AUH). Al ser consultados por esto, el 50,77% de quienes se encuentran en condiciones de cobrarla indicó no hacerlo, mientras que el 49,23% respondió afirmativamente (Cuadro 13).

Cuadro 13
Los Artesanos: Percepción de la Asignación Universal
por Hijo en el hogar, 2014

Percepción de Asignación Universal por hijo	Cantidad	Porcentaje
Total	130	100,00
Sí	64	49,23
No	66	50,77

Nota: La información que se releva de la AUH se realiza por hogar, el objetivo del censo es identificar si los hogares percibían o no dicha asignación.

Fuente: Censo de viviendas, hogares, población y sus características migratorias en barrio Los Artesanos, Córdoba, 26 de abril de 2014.

Viviendas y servicios públicos en Los Artesanos

El barrio Los Artesanos se consolidó como tal en el transcurso de los años 2009 y 2011. De acuerdo a los datos del censo, si bien había algunos asentamientos individuales, esto es unas pocas viviendas asentadas en ese espacio varias décadas antes de esa consolidación⁹, es a partir de esos años cuando

comienza a poblarse más sistemáticamente, como se advierte en el Cuadro 14 y en la cartografía del Anexo del documento donde se muestra la evolución de ese espacio desde el año 2008 hasta el año 2014. De hecho, el 94,8% de la población del barrio ha llegado allí en los últimos 5 años.

Cuadro 14
Los Artesanos: Cantidad de años viviendo en el barrio por hogares, 2014

Años	Cantidad de hogares	Porcentaje
Total	167	100,0
Menos de 1 año	11	6,6
1 año	13	7,8
2 años	35	21,0
3 años	38	22,8
4 años	41	24,6
5 años	20	12,0
6 años	5	3,0
8 años	1	0,6
10 años	2	1,2
Más de 10 años	1	0,4

Fuente: Censo de viviendas, hogares, población y sus características migratorias en barrio Los Artesanos, Córdoba, 26 de abril de 2014.

Según los datos recabados, predominan las viviendas de ladrillo y cemento como materiales tanto del techo como de las paredes, seguidas por aquellas que poseen paredes de cemento y techos de chapas (Cuadro 15).

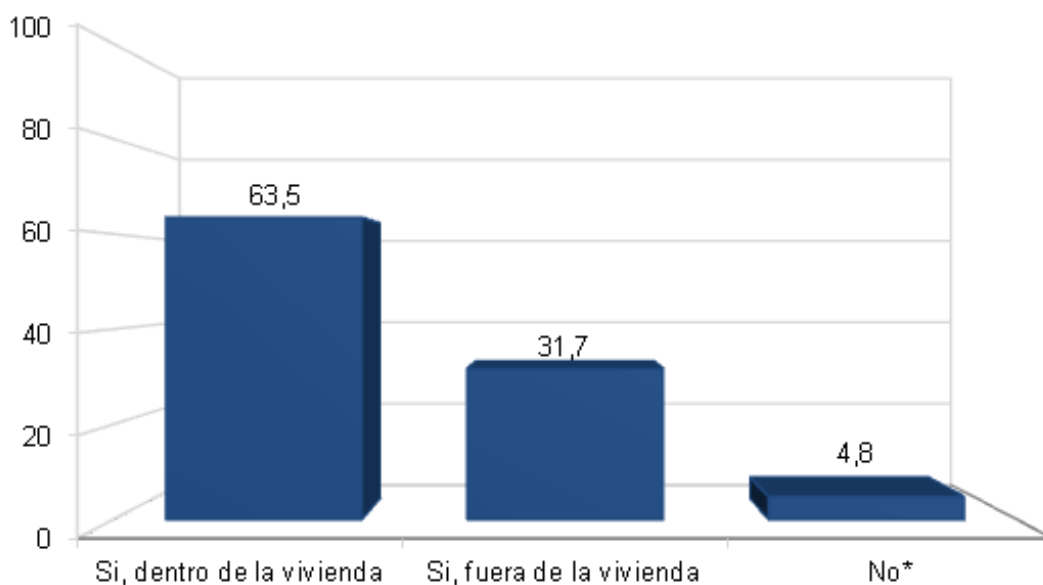
Cuadro 15
Los Artesanos: Tipología de las viviendas, según materiales de paredes y techos, 2014
(En porcentajes)

Material de las paredes	Total	Material del techo				NS/NC
		Madera	Chapa	Ladrillo cemento	Otro	
Total	100,0	13,8	24,6	59,3	1,8	0,6
Madera	15,0	8,4	6,6	-	-	-
Chapa	1,2	-	0,6	0,6	-	-
Ladrillo/cemento	82,0	5,4	17,4	58,7	0,6	-
Otro	1,2	-	-	-	1,2	-
NS/NC	0,6	-	-	-	-	0,6

Fuente: Censo de viviendas, hogares, población y sus características migratorias en barrio Los Artesanos, Córdoba, 26 de abril de 2014.

Asimismo, los datos indican que el 63,5% posee el baño dentro de las viviendas, seguido por el 31,7% que lo tiene fuera y un porcentaje no menor que no posee (4,8%) (Gráfico 7).

Gráfico 7
Los Artesanos: Posesión de baño en las viviendas, 2014
(En porcentajes)

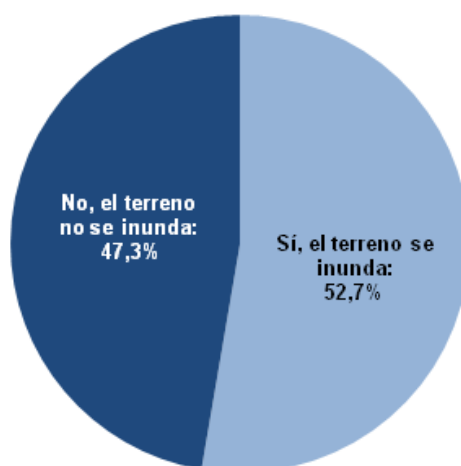


* La respuesta negativa puede relacionarse con el hecho de que muchos vecinos respondieron que poseen «fondo», que no es considerado por ellos como «baño».

Fuente: Censo de viviendas, hogares, población y sus características migratorias en barrio Los Artesanos, Córdoba, 26 de abril de 2014.

Una de las principales problemáticas del barrio debido a la falta de obras que permitan canalizar el agua cuando llueve es la inundación de varios de los terrenos de los/as vecinos/as. De acuerdo a las cifras arrojadas por el censo, más de la mitad de las viviendas del barrio Los Artesanos (el 52,7%) sufre inundaciones cuando se acumula mucha agua producto de las lluvias y tormentas (Gráfico 8).

Gráfico 8
Los Artesanos: Terrenos que se inundan, 2014
(En porcentajes)



Fuente: Censo de viviendas, hogares, población y sus características migratorias en barrio Los Artesanos, Córdoba, 26 de abril de 2014.

El barrio no posee gas natural, por lo tanto el principal elemento que utilizan las familias que viven allí para cocinar es el gas de garrafa (97% del total). Entre las problemáticas más importantes del barrio vinculadas con la falta de servicios se encuentran la recolección de la basura y el alumbrado público. En relación con la primera, desde hace unos meses el barrio cuenta con un servicio de recolección pública, y ésta constituye la principal forma en que los/as vecinos/as se deshacen de ella. En relación con la segunda, el alumbrado público resulta aún una demanda sin solución para los vecinos. Ciertas zonas del barrio, en especial aquellas cuyas viviendas colindan con las vías del ferrocarril, son las más «oscuras» y sus vecinos/as quienes más reclaman por este servicio. Lo mismo sucede con el servicio de cloacas, ausente en el barrio.

Entre las principales demandas se ubica la necesaria regularización de los servicios de gas y de luz. Si bien hace unos años EPEC (Empresa Provincial de Energía de Córdoba) ha colocado postes para que los vecinos puedan recibir luz eléctrica, no cuentan con medidor y el servicio varía (en relación a la calidad) de acuerdo a la zona del barrio donde se resida. Lo mismo sucede con el servicio de agua potable de la empresa Aguas Cordobesas. A pesar de que por casa hay un «pico» de agua potable, los/as vecinos/as no cuentan con el tramo de cañería entre la red pública de distribución de agua potable y el punto de enlace domiciliario. Es decir, no poseen salida de llave maestra o medidor. Esto hace que el servicio de agua potable que reciben a partir de esos «picos» sea inestable y sin la potencia suficiente.

Cuestiones de seguridad en Los Artesanos

La policía es el principal organismo de seguridad al cual acuden las y los vecinos frente a alguna agresión, delito y/o asalto dentro del barrio¹⁰. Así, como expresa el Cuadro 16, el 61,3% de las víctimas recurrió a la policía para denunciar lo acontecido y sólo el 5,4% acudió a otros organismos. Sin embargo, el 33,3% ni siquiera denunció el hecho.

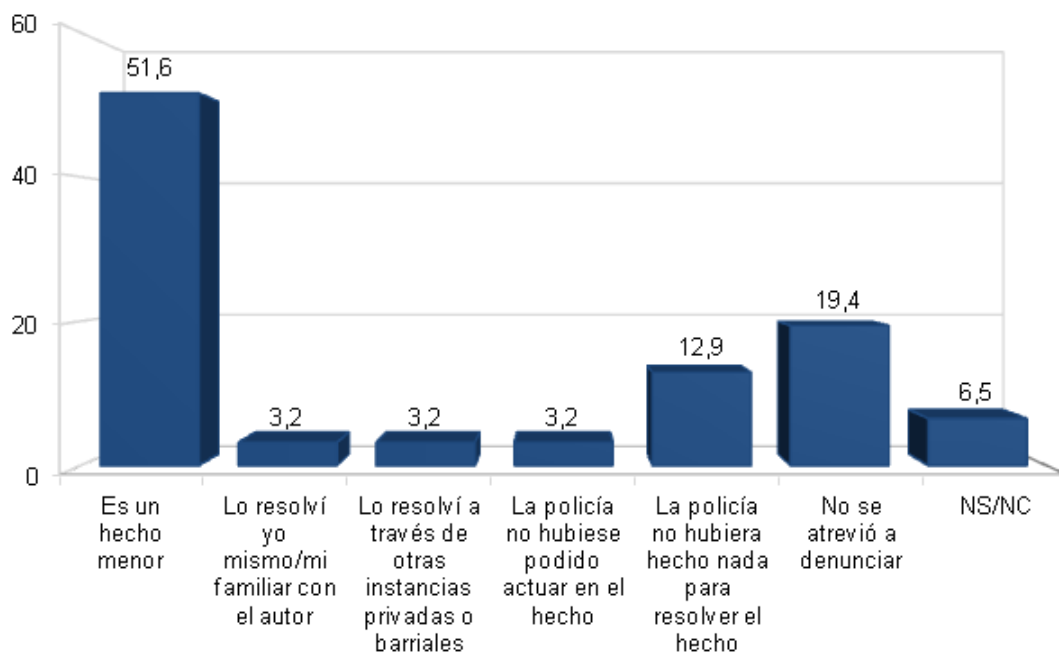
Cuadro 16
Los Artesanos: Organismos estatales a los cuales recurren los hogares frente a una agresión o delito, 2014

Organismos	Cantidad de hogares	Porcentaje
Total	93	100,0
Policía	57	61,3
A nadie	31	33,3
Otros	5	5,4

Fuente: Censo de viviendas, hogares, población y sus características migratorias en barrio Los Artesanos, Córdoba, 26 de abril de 2014.

Quienes no denunciaron el delito esgrimieron diferentes razones para justificarlo: el 51,6% sostuvo que se trataba de un hecho menor; el 3,2% explicó que lo resolvió él mismo o un familiar con el autor y el 3,2% lo hizo a través de otras instancias barriales. Sin embargo, un alto porcentaje de víctimas no denunciaron el hecho a la policía por motivos vinculados a cierta «desconfianza» hacia este organismo. Así, el 19,4% no se atrevió a denunciar el hecho; el 12,9% no lo hizo porque piensa que la policía no hubiera hecho nada para resolverlo y el 3,2% que la policía no hubiese podido actuar (Gráfico 9).

Gráfico 9
Los Artesanos: Razones por las cuales no se denunció el delito, 2014

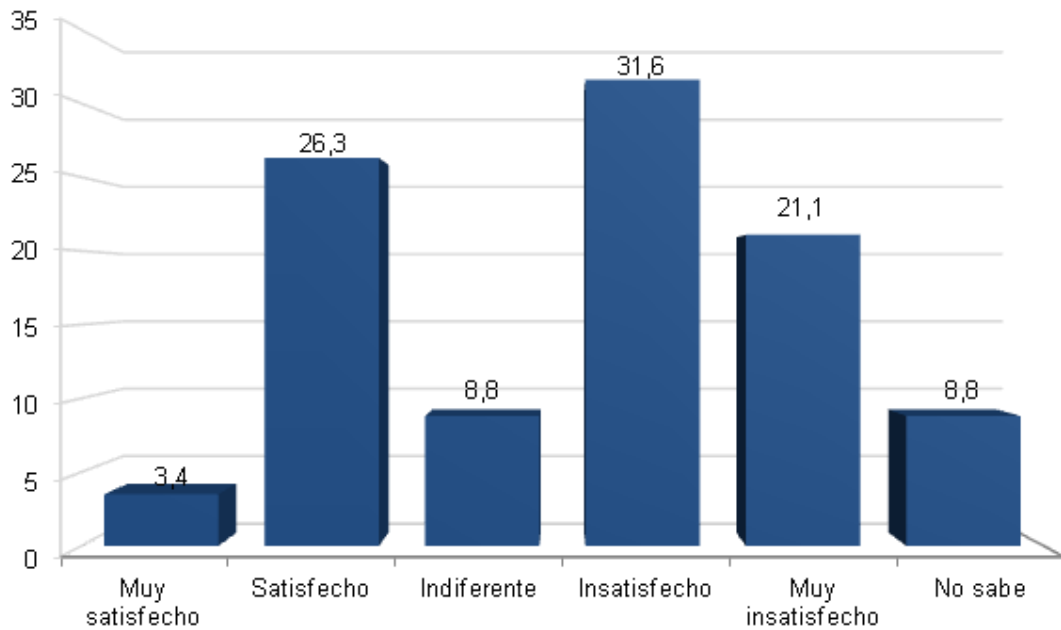


Nota: Este relevamiento se realiza a nivel de los hogares.

Fuente: Censo de viviendas, hogares, población y sus características migratorias en barrio Los Artesanos, Córdoba, 26 de abril de 2014.

Entre los vecinos que recurren a la policía para denunciar actos de inseguridad (ya sea que suceden dentro del barrio como fuera de él), se registran altos índices de insatisfacción con la labor de este organismo en relación a dicha problemática. Así, de aquellos que denunciaron algún tipo de agresión, más de la mitad no se encuentra satisfecho con su accionar. Como puede verse en el Gráfico 10, el 31,6% está insatisfecho y el 21,1% muy insatisfecho. Solo el 3,4% declara sentirse muy satisfecho con la labor de la policía, mientras que el 26,3% está satisfecho. Se registra un 8,8% de casos en que la valoración de los censados fue indiferente.

Gráfico 10
Los Artesanos: Nivel de satisfacción de los hogares con el accionar de la policía para resolver los conflictos denunciados, 2014
(En porcentajes)



Fuente: Censo de viviendas, hogares, población y sus características migratorias en barrio Los Artesanos, Córdoba, 26 de abril de 2014.

Al ser consultados por el motivo de su insatisfacción, el 20,8% de los vecinos encuestados manifestó que la policía demoró demasiado tiempo en llegar, mientras que el 16,7% declaró que directamente nunca llegaron al lugar. El 18,8% dijo sentirse insatisfecho porque no hicieron lo suficiente y el 16,7% porque no se interesaron. El hecho de que no hayan detenido al autor registró un 6,3% de respuestas y quienes dijeron sentirse insatisfechos porque no recuperaron lo robado un 6,2%. Asimismo, un 6,3% de vecinos manifestaron que su insatisfacción se debía al hecho de no haber sido tratados correctamente. Por último, un 2,1% declaró que no los mantuvieron informados (Cuadro 17).

Cuadro 17**Los Artesanos: Motivos de la insatisfacción con la atención policial a nivel de los hogares, 2014**

Razón por la cual quedó insatisfecho	Cantidad	Porcentaje
Total	48	100,0
No hicieron lo suficiente	9	18,8
No se interesaron	8	16,7
No encontraron/No detuvieron al autor	3	6,3
No recuperaron lo robado	3	6,2
No me mantuvieron informado	1	2,1
No me trataron correctamente/Fueron maleducados	3	6,3
Tardaron en llegar	10	20,8
No llegaron	8	16,7
Otro	2	4,1
NS /NC	1	2,0

Nota: Se procesa sobre el total de respuestas de todos aquellos que indicaron estar insatisfechos con el servicio que le brindaron, una persona podía manifestar más de una razón a la vez.

Fuente: Censo de viviendas, hogares, población y sus características migratorias en barrio Los Artesanos, Córdoba, 26 de abril de 2014.

También se les consultó a todos los vecinos sobre cómo calificarían la seguridad en Los Artesanos. El 42,5% de ellos consideró que el barrio era inseguro y un 6,6% muy inseguro, en contraposición a un 37,1% que lo calificó como seguro y un 1,8% muy seguro (Cuadro 18).

Cuadro 18**Los Artesanos: Percepción de la seguridad del barrio a nivel de los hogares, 2014**

Percepción de seguridad	Cantidad	Porcentaje
Total	167	100,0
Muy seguro	3	1,8
Seguro	62	37,1
Indiferente	19	11,4
Inseguro	71	42,5
Muy inseguro	11	6,6
NS/NC	1	0,6

Fuente: Censo de viviendas, hogares, población y sus características migratorias en barrio Los Artesanos, Córdoba, 26 de abril de 2014.

La población de Los Artesanos y sus características migratorias

La alta presencia de población migrante en el barrio le imprime características particulares a Los Artesanos. Se trata principalmente de una migración reciente, que llegó a la Argentina en los últimos años. Así, según se muestra en el Cuadro 19, el 51% de los migrantes en Los Artesanos se estableció en la Argentina por última vez en el período 2006-2010, mientras que el 30,5% lo hizo desde el 2011 hasta la actualidad. En términos anuales, el porcentaje principal de la población que arribó al país fue entre 2010 y 2011 (13,9% y 13,4% respectivamente).

Cuadro 19
Los Artesanos: Año en que se estableció en Argentina por última vez, 2014

Años	Cantidad	Porcentaje
Total	407	100,0
1994-1999	36	8,8
2000-2005	37	9,0
2006-2010	207	51
2011 a la actualidad	124	30,5
NS/NC	3	0,7

Fuente: Censo de viviendas, hogares, población y sus características migratorias en barrio Los Artesanos, Córdoba, 26 de abril de 2014.

Otra especificidad de la población migrante del barrio es que la gran mayoría llegó directamente a Córdoba, sin ninguna escala previa en otra provincia argentina: para el 96% de los/as migrantes, Córdoba ha sido el primer destino dentro de la Argentina. Por su parte, quienes han residido en otras provincias dentro del país antes de la llegada a Córdoba lo han hecho en Buenos Aires, La Rioja y Misiones.

Algunas de las preguntas del censo se dirigieron a reconstruir la situación educativa, familiar y laboral en el país de origen, previo a la migración. El 65% expresó poseer secundario completo al momento de decidir la migración, mientras que cerca del 11% de los/as migrantes contaba con un título universitario y/o terciario obtenido en su país de origen previo a la migración a la Argentina (Cuadro 20).

Cuadro 20
Los Artesanos: Nivel educativo de la población antes de salir de su país, 2014

Nivel educativo alcanzado	Cantidad	Porcentaje
Total	377	100,0
Nunca asistió	8	2,1
Primario	75	19,9
Secundario	245	65,0
Terciario	29	7,7
Universitario	12	3,2
NS/NC	8	2,1

Fuente: Censo de viviendas, hogares, población y sus características migratorias en barrio Los Artesanos, Córdoba, 26 de abril de 2014.

Otro dato importante es que el 49,3% se encontraba casado o en pareja antes de migrar y el 42,8% declaró ser soltero/a. El porcentaje de personas viudas al migrar fue muy reducido (1,4%), lo que está muy relacionado al perfil etario de la población migrante del barrio, que es joven (Cuadro 21)¹¹.

Cuadro 21
Los Artesanos: Situación conyugal o de pareja
antes de salir del país de origen, 2014

Situación conyugal	Cantidad	Porcentaje
Total	138	100,0
Soltero(a)	59	42,8
Casado(a)	68	49,3
Divorciado(a)	1	0,7
Separado(a) legalmente	7	5,1
Viudo(a)	2	1,4
NS/NC	1	0,7

Fuente: Censo de viviendas, hogares, población y sus características migratorias en barrio Los Artesanos, Córdoba, 26 de abril de 2014.

La situación conyugal o de pareja actual mayoritaria de los/as migrantes fue casado/a o en pareja (80,4%), mientras que el 17,4% estaba soltero. Estos datos revelan que un porcentaje significativo de migrantes llegó soltero para luego, en Córdoba, casarse o formar una pareja.

En relación a la situación laboral antes de emigrar, el 42,7% de los/as encuestados/as manifestó estar trabajando regularmente y el 22,4% estudiando (Cuadro 22).

Cuadro 22
Los Artesanos: Situación laboral antes de salir del país, 2014

Situación laboral	Cantidad	Porcentaje
Total	344	100,0
Trabajando regularmente	147	42,7
Trabajando esporádicamente	48	14,0
Desempleado	52	15,1
Estudiando	77	22,4
Jubilado	1	0,3
Trabajo doméstico no remunerado	6	1,7
NS/NC	13	3,8

Fuente: Censo de viviendas, hogares, población y sus características migratorias en barrio Los Artesanos, Córdoba, 26 de abril de 2014.

No obstante esta situación, la cuestión del empleo emergió como uno de los factores principales a la hora de decidir la salida al exterior, aunque con algunos matices según el origen nacional. En el caso de los paraguayos, las razones relacionadas con el trabajo constituyeron el 82,35% (52,94% dijo haber venido para buscar un empleo mejor, y el 29,41% por falta de trabajo); en el de los bolivianos, el 52,4% (28,57% por un empleo mejor y 23,81% por falta de él), pero en los peruanos, estas motivaciones representaron el 37,8% (23,58% y 14,20% respectivamente). En su caso, el motivo migratorio principal ha sido la reagrupación familiar (41,61%), razón que en el caso de los bolivianos alcanzó el 38,1%, y en los paraguayos, el 17,65% (Cuadro 23). Este elemento permite hipotetizar en relación con algunos rasgos específicos del flujo migratorio peruano presente en el barrio respecto de la misma corriente en la ciudad en general y en la provincia. Como se dijo, el de peruanos es el grupo más feminizado a nivel provincial y de la ciudad en general, mientras que en el barrio presenta una

leve preeminencia masculina. En este sentido, podría suponerse que su asentamiento en Los Artesanos se produce al hilo de un proceso de reagrupación familiar que busca un espacio propio para habitar, aunque es preciso analizar esta hipótesis a partir del trabajo de investigación cualitativa.

Cuadro 23
Los Artesanos: Principales motivos de la migración según país de nacimiento, 2014
(En porcentajes por país)

Motivación principal	Total	Perú	Bolivia	Paraguay
Total	100,0	100,0	100,0	100,0
Por falta de empleo	15,35	14,20	23,81	29,41
Por buscar un empleo mejor	25,06	23,58	28,57	52,94
Por motivos políticos	0,26	0,28	-	-
Por motivos religiosos	0,27	0,85	-	-
Por razones familiares (reagrupación familiar)	41,18	41,61	38,10	17,65
Por razones educativas	8,44	9,09	-	-
Por calidad de vida	8,44	9,36	9,52	-
Otro	1,00	1,03	-	-

Nota: Los porcentajes y los totales se basan en los miembros de los hogares de migrantes. Se identifican 16 casos perdidos. Fuente: Censo de viviendas, hogares, población y sus características migratorias en barrio Los Artesanos, Córdoba, 26 de abril de 2014.

Asimismo, el cuestionario buscó elucidar algunas cuestiones relacionadas con las migraciones y las vinculaciones económicas y políticas con los países de origen. En este sentido, se contempló el tema de las remesas (que es el dinero que los/as migrantes envían a sus familias en los lugares de origen). De acuerdo a los resultados, el 64,6% de los/as migrantes no envía dinero a sus países de origen, mientras que el 31,3% sí lo hace (Cuadro 24).

Cuadro 24
Los Artesanos: Envío de dinero al país de origen según hogares, 2014

Envío de dinero	Absolutos	Porcentaje
Total	144	100,0
Sí	45	31,3
No	93	64,6
NS/NC	6	4,1

Fuente: Censo de viviendas, hogares, población y sus características migratorias en barrio Los Artesanos, Córdoba, 26 de abril de 2014.

Probablemente esta menor proporción de personas que envía remesas se relacione con la preponderancia de la reagrupación familiar como motivo de la migración del flujo mayoritario, el de peruanos. De hecho, como se observa en el Cuadro 25, el 61% de quienes residen en el barrio no posee hijos/as viviendo en el país de origen.

Cuadro 25
Los Artesanos: Existencia de hijos viviendo en el país de origen, 2014

Hijos viviendo en el país de origen	Cantidad	Porcentaje
Total	82	100,0
Sí	14	17,1
No	50	61,0
No tiene hijos	9	11,0
NS/NC	9	10,9

Fuente: Censo de viviendas, hogares, población y sus características migratorias en barrio Los Artesanos, Córdoba, 26 de abril de 2014.

Quienes envían dinero, lo hacen mayoritariamente al menos una vez al mes (28,9%). Asimismo, un alto porcentaje (24,5%) respondió que enviaba dinero esporádicamente (Cuadro 26).

Cuadro 26
Los Artesanos: Frecuencia de envío de dinero al país de origen, 2014

Frecuencia de envío de dinero	Cantidad	Porcentaje
Total	45	100,0
Al menos una vez al mes	13	28,9
Al menos una vez cada tres meses	10	22,2
Al menos una vez cada seis meses	5	11,1
Al menos una vez al año	6	13,3
Esporádicamente, cuando se puede o cuando hay una necesidad específica	11	24,5

Nota: Se hace referencia a los hogares, considerando que están conformados por familias mixtas, argentinos con migrantes o migrantes de diferentes nacionalidades.

Fuente: Censo de viviendas, hogares, población y sus características migratorias en barrio Los Artesanos, Córdoba, 26 de abril de 2014.

En relación con el destino de esas remesas, el 50% de quienes envían dinero lo hacen a sus padres, el 23,92% a sus hijos/as y el 17,39% para otros familiares (Cuadro 27).

Cuadro 27
Los Artesanos: Personas a las que envían remesas los hogares de migrantes, 2014

Para quién envía las remesas	Total de casos	Porcentaje
Total	46	100,00
Para sus hijos/as	11	23,92
Para su esposo, esposa o pareja	2	4,35
Para alguno de sus padres o ambos	23	50,00
Para otros familiares	8	17,39
Para otros no familiares	1	2,17
Otro	1	2,17

Nota: Debe tenerse en cuenta que los hogares están conformados por familias mixtas, argentinos con migrantes o migrantes de diferentes nacionalidades.

Fuente: Censo de viviendas, hogares, población y sus características migratorias en barrio Los Artesanos, Córdoba, 26 de abril de 2014.

Al ser consultados sobre los lugares a los que recurren o recurrían para la atención médica, predomina el ámbito público tanto en el país de origen como en el de destino: el 79,7% en relación a los países de origen y el 71% al país de destino. Encontramos, asimismo, que las personas que se encuentran trabajando formalmente y cuentan con una obra social prefieren la atención de los centros privados de la ciudad de Córdoba (14,5%).

Otra de las áreas de indagación del cuestionario giró en torno a la participación política de los/as migrantes, tanto en origen como en destino. Los datos muestran que el 50% de los/as migrantes peruanos participan en las elecciones en sus países de origen¹². La participación en las elecciones de la ciudad y la provincia de Córdoba es mucho más reducida. De hecho, el 95,7% de los/as migrantes que viven en Los Artesanos no vota en estas jurisdicciones. En este sentido, es posible identificar una participación política formal más activa de los/as migrantes que residen en Los Artesanos en sus países de origen antes que en el de destino. Sin embargo, un porcentaje de los habitantes migrantes del barrio (19,6%) –en especial de origen peruano– forman parte de grupos y/u organizaciones civiles, políticas y/o religiosas. Así, el 29,6% de los/as migrantes residentes en Los Artesanos que participan en alguna agrupación y/o institución lo hacen en una organización civil, el 18,5% en un movimiento político y el 37,1% en iglesias, fundamentalmente evangélicas, que son las únicas presentes en el barrio (Cuadro 28).

Cuadro 28
Los Artesanos: Tipos de organizaciones en las que participan los migrantes, 2014

Organizaciones	Cantidad	Porcentaje
Total	27	100,0
ONG/Organización Civil	8	29,6
Partido/Movimiento político	5	18,5
Religioso (iglesia)	10	37,1
Otro	4	14,8

Nota: Se hace referencia a los hogares.

Fuente: Censo de viviendas, hogares, población y sus características migratorias en barrio Los Artesanos, Córdoba, 26 de abril de 2014.

Las respuestas a las preguntas relativas al tema de la documentación de la población migrante del barrio revelaron que el 92% posee DNI. Del 8% que aún no lo posee, el 80% indicó que había iniciado los trámites para poder obtenerlo. Finalmente, en relación al tipo de residencia a la que accedieron los/as migrantes, el 67,5% respondió poseer la permanente y el 12,7% la transitoria (Cuadro 29).

Cuadro 29

Los Artesanos: Tipo de residencia que posee la población migrante, 2014

Tipo de residencia	Cantidad	Porcentaje
Total	136	100,0
No	10	7,2
Sí, precaria	12	8,7
Sí, transitoria	16	12,7
Sí, permanente	93	67,5
NS/NC	5	3,9

Nota: Se hace referencia a los hogares.

Fuente: Censo de viviendas, hogares, población y sus características migratorias en barrio Los Artesanos, Córdoba, 26 de abril de 2014.

A modo de cierre

Este documento de trabajo presentó y describió los resultados del Censo de viviendas, hogares, población y sus características migratorias del barrio Los Artesanos de la ciudad de Córdoba. A partir de una serie de inquietudes y preguntas tanto propias como de los/as vecinos se buscó mostrar y reconstruir las especificidades de un barrio de dicha ciudad en una temporalidad concreta, sin pretensiones explicativas. Este instrumento puede resultar un insumo relevante para futuras investigaciones relacionadas con la temática de las migraciones internacionales contemporáneas y la marginalidad en contextos urbanos y, al mismo tiempo, servir para los organismos públicos encargados de pensar la ciudad y los procesos de inclusión-exclusión social.

A partir de estudios de corte cualitativo se infiere que para las familias migrantes que llegaron a Córdoba en los últimos años, la cuestión de la vivienda adquiere significaciones especiales en el marco del proyecto migratorio. La imposibilidad del acceso a la propiedad a través de los canales formales –e incluso la imposibilidad de alquilar viviendas por esos canales– en un escenario de exclusiones y desigualdades sociales, habilita una serie de estrategias desplegadas por los y las migrantes para poder acceder a la casa propia, entre ellas, la «toma» de terrenos fiscales que se encuentran deshabitados. Justamente, a través de estos recorridos se fueron constituyendo varios de los barrios urbano-marginales en la periferia cordobesa en las últimas décadas, como el caso de Los Artesanos (Magliano, Perissinotti y Zenklusen, 2014). En este sentido, la realización de un relevamiento estadístico en este barrio de la ciudad de Córdoba tuvo una doble implicancia: por un lado, se transformó en un desafío teórico-metodológico para la gran mayoría de quienes participamos en él debido a nuestra trayectoria académica vinculada a abordajes más cualitativos; por el otro, permitió incorporar herramientas para pensar y complejizar determinados campos problemáticos de las migraciones internacionales y las particularidades que adquieren las dinámicas laborales, familiares y urbanas en marcos espaciales y temporales específicos.

Referencias bibliográficas

- Bologna, Eduardo y Falcón, María del Carmen (2012). «Tendencias de la migración peruana y boliviana en Córdoba. Un análisis a partir de datos censales». Ponencia presentada en el V Congreso de la Asociación Latinoamericana de Población, Montevideo, Uruguay, del 23 al 26 de octubre.
- Falcón, María del Carmen y Bologna, Eduardo (2013). «Migrantes antiguos y recientes: una perspectiva comparada de la migración peruana a Córdoba, Argentina». *Revista Migraciones Internacionales*, vol. 7, núm. 24: 235-266.

- Guber, Rosana (2004). *La etnografía. Método, campo y reflexividad*. Buenos Aires: Norma.
- Magliano, María José (2009). «Migración, género y desigualdad social: la migración de mujeres bolivianas hacia Argentina». *Revista Estudios Feministas*, vol. 17, núm. 2: 349-367.
- Magliano, María José (2013). «Los significados de vivir 'múltiples presencias': Mujeres bolivianas en Argentina». *Revista Migraciones Internacionales*, vol. 7, núm. 24: 165-195.
- Magliano, María José; Perissinotti, Victoria; Zenklusen, Denise (2014). «Estrategias en torno a las formas de apropiación y organización del espacio en un barrio de migrantes de la ciudad de Córdoba, Argentina». *Estudios Demográficos y Urbanos*, vol. 29, núm. 3: 513-539.

Notas

¹ Las viviendas particulares son aquellas donde las personas viven bajo un régimen familiar (casas, departamentos, ranchos, casillas, etc.).

² La posibilidad que brindan los censos para el estudio de las migraciones se acota al definir como migrante a «una persona nacida en un lugar diferente a donde reside». En este sentido, la ausencia de la base de datos ampliada del censo del año 2010 limita la opción de identificar a un migrante por su lugar de residencia actual y años de llegada, motivo por el cual el análisis de los datos se realiza con el censo provincial del año 2008 y se apoya en el censo nacional del año 2010.

³ Alberdi es un barrio tradicional de la ciudad de Córdoba ubicado en la zona central que reúne a un importante número de migrantes peruanos. Si bien se registra una creciente dispersión de la población peruana en la ciudad, Alberdi resulta, en términos simbólicos, el «lugar» de la comunidad peruana en Córdoba.

⁴ Para el presente trabajo consideraremos como edades económicamente activas al rango entre 14 y 64 años de edad.

⁵ La Dirección General de Estadísticas y Censos de la provincia de Córdoba nos proporcionó el mapa cartográfico del Barrio los Artesanos. A partir de este mapa, visitamos previamente la zona de trabajo y asignamos las manzanas a las censistas.

⁶ Para la difusión del censo asistimos al barrio en distintas oportunidades durante las semanas previas a la fecha de su realización, avisamos a los vecinos y colocamos carteles en diferentes partes del barrio informando sobre el relevamiento y quiénes lo harían. Asimismo, tanto la fecha como la modalidad de difusión fueron consensuadas con algunos de los vecinos del barrio.

⁷ No comparamos estos datos con el censo del año 2010 porque ante la ausencia de una base de datos ampliada sólo accedemos a la información sobre lugar de nacimiento. Asimismo, datos relativos a ambos censos (2008 y 2010) son similares y presentan una población peruana con predominancia femenina.

⁸ Se excluyeron de este gráfico los restantes orígenes nacionales debido a que el número de casos era muy bajo para representar esta estructura sin que aparezca distorsionada.

⁹ Se registraron dos casos de familias que residían en esos terrenos por cerca de 40 años.

¹⁰ Los organismos de seguridad comprenden desde la policía hasta los servicios de inteligencia y las fuerzas armadas de un país. Para el censo trabajamos específicamente con la Policía de la Provincia de Córdoba, quien es la que se relaciona directamente, en la ciudad y en el habitar cotidiano, con los/as vecinos/as.

¹¹ En términos temporales se buscó captar la situación conyugal y laboral en un período de seis meses antes de la salida del país de origen.

¹² En relación con este punto, es importante subrayar que los/as migrantes bolivianos/as residentes en Córdoba no pueden participar en las elecciones de su país de origen.

Anexo

Crecimiento espacial de Los Artesanos, 2008-2014

Los Artesanos: 29/06/2008



Los Artesanos: 20/08/2009



Los Artesanos: 19/01/2010



Los Artesanos: 30/11/2011



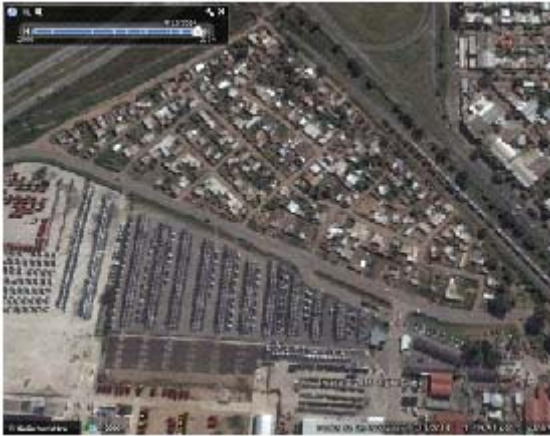
Los Artesanos: 18/12/2012



Los Artesanos: 10/05/2013



Los Artesanos: 13/04/2014



Fuente: Elaboración de María del Carmen Falcón a través de Google Earth