

---

***El perfil de los estudiantes que ingresan  
a la Universidad de Buenos Aires.  
Los ingresantes al CBC en el área de los estudios  
sociales y su visión de las personalidades del siglo\****

⇐ Mario Toer\*\*

**C**omo parte de la investigación llevada a cabo desde el Instituto Gino Germani sobre el perfil de los estudiantes que ingresan al ámbito de las ciencias sociales y su rendimiento académico, se encuestó en 1998, en el CBC, a 700 estudiantes con intención de seguir carreras de las facultades de Derecho, Ciencias Económicas y Ciencias Sociales, obteniéndose la información que a continuación presentamos.

Para poder evaluar los niveles de información de los estudiantes y también poder contar con una aproximación al posicionamiento que toman ante los acontecimientos más salientes de la realidad social contemporánea, les presentamos una lista de treinta personalidades relevantes del siglo que terminó en lo relativo a la política, las artes y la ciencia.

Para evaluar el nivel de información debían colocar el país de origen de cada una de ellas. Sabíamos que algunos ofrecían dificultad, como Chaplin o la Madre Teresa, nacidos en un país diferente de aquel en el que desarrollaron su actividad más destacada, pero nos sorprendió el desconocimiento relativo a Ho Chi Minh, Einstein, Picasso, Freud e incluso del propio Juan Pablo II. En cuanto a las evaluaciones, fue bastante desigual la proporción de personalidades evaluadas (consta en la columna “califican”). Casi todos fueron evaluados por más de la mitad de los estudiantes, salvo Ho Chi Minh, Trotsky y Churchill, los más desconocidos para la mayoría.

---

\* Participaron del equipo dirigido por Mario Toer, Rubén Martínez, Alejandro Rossi, Miguel Ferraro, Yanina Welp, Gonzalo Iglesias y Edgardo Rozas.

\*\* Mario Toer es profesor titular de Introducción a la Sociología, CBC, UBA, y de Política Latinoamericana, Ciencia Política, UBA.

Cuadro 1  
***Respuestas correctas e incorrectas sobre la nacionalidad  
de personalidades del siglo (700 casos del CBC)***

	Correcta	Incorrecta	NS/NC
Madre Teresa	2.0	56.9	41.1
Einstein	25.3	29.7	45.0
Gandhi	75.1	3.9	21.0
Luther King	50.9	12.0	37.1
Sábato	91.4	1.1	7.4
García Márquez	46.6	33.9	19.6
Mandela	42.0	24.1	32.9
Cortázar	55.4	17.4	27.1
Chaplin	37.1	37.4	25.4
Lennon	74.7	13.9	11.4
Picasso	27.7	48.9	23.4
Freud	20.4	43.6	36.0
Disney	88.9	1.9	9.3
Discépolo	58.6	7.3	34.1
Che Guevara	85.1	6.4	8.4
Juan Pablo II	57.7	21.9	20.4
Evita	97.1	0.1	2.7
Kennedy	93.9	1.0	5.1
Castro	82.0	2.6	15.4
Churchill	28.1	15.4	56.4
Trotsky	42.9	3.6	53.6
Gorvachov	75.0	4.4	20.6
Lenin	51.3	9.7	39.0
Reagan	75.4	2.3	22.3
Ho Chi Minh	3.4	44.9	51.7
Arafat	21.3	34.4	44.3
Stalin	49.6	8.7	41.7
Franco	52.1	8.4	39.4
Mussolini	77.9	5.4	16.7
Hussein	44.4	23.7	31.9

Cuadro 2  
**Porcentaje de quienes los evaluaron y promedio de nota de 1 a 10**  
**(700 casos del CBC)**

	Califican	Promedio
Madre Teresa	87,6	9,30
Einstein	79,9	8,70
Gandhi	81,7	8,66
Luther King	60,7	8,11
Sábato	90,9	8,03
García Márquez	83,4	7,94
Mandela	65,6	7,75
Cortázar	73,9	7,71
Chaplin	85,1	7,66
Lennon	87,4	7,65
Picasso	85,6	7,60
Freud	75,7	7,46
Disney	85,6	7,43
Discépolo	59,4	7,22
Che Guevara	87,0	7,00
Juan Pablo II	84,6	6,91
Evita	90,0	6,64
Kennedy	80,3	6,14
Castro	77,1	5,07
Churchill	35,6	4,94
Trotsky	35,9	4,83
Gorvachov	66,6	4,82
Lenin	54,4	4,71
Reagan	65,7	4,62
Ho Chi Minh	26,1	4,35
Arafat	46,9	4,06
Stalin	51,1	3,77
Franco	49,7	3,35
Mussolini	74,9	3,08
Hussein	64,1	3,01

La información obtenida confirma la presunción acerca del decisivo papel de los medios como selectores de recuerdos y olvidos. Resulta significativo el olvido de Ho Chi Minh, el artífice de la derrota de los Estados Unidos en Vietnam (recordar el “Ho Ho Ho Chi Minh, lucharemos hasta el fin” de las marchas de los sesenta y setenta) y el alto nivel de desconocimiento de aquellos que fueron protagonistas en la primera mitad del siglo.

En cuanto a la ponderación que deviene en la nota con que califican a cada uno, el fenómeno es más complejo, y el papel de los medios, podemos decir, está más matizado. Por de pronto, sólo obtienen más de 7 quienes encarnan la ciencia, las artes y la lucha por los derechos humanos. Después, detrás del Che (que llega justo al 7 de promedio) se encolumnan los “políticos”. Quienes obtienen menos de 4 son los *dictadores*, con el llamativo cierre de la lista por parte de Hussein, hecho que reitera el papel de demonización que producen los medios (había transcurrido poco tiempo desde la Guerra del Golfo II). De todas maneras, habría que destacar que Fidel Castro no se encuentra asociado a este último rubro, ya que obtiene un puntaje apreciablemente más elevado. También hacía poco tiempo de la muerte de la Madre Teresa (de quien prácticamente nadie conocía su nacionalidad albanesa). Finalmente digamos, para percibir la insistencia de ciertos legados, que el personaje que más polarización produce es ¡Evita!

Cuadro 3  
*Respuestas correctas agrupadas*

Grupos	Casos	%	% acumulado
0 a 10	131	18.7	18.7
11 a 15	164	23.4	42.1
16 a 20	177	25.3	67.4
21 a 25	170	24.3	91.7
26 a 31	58	8.3	100.0
<b>Total</b>	<b>700</b>	<b>100.0</b>	<b>100.0</b>

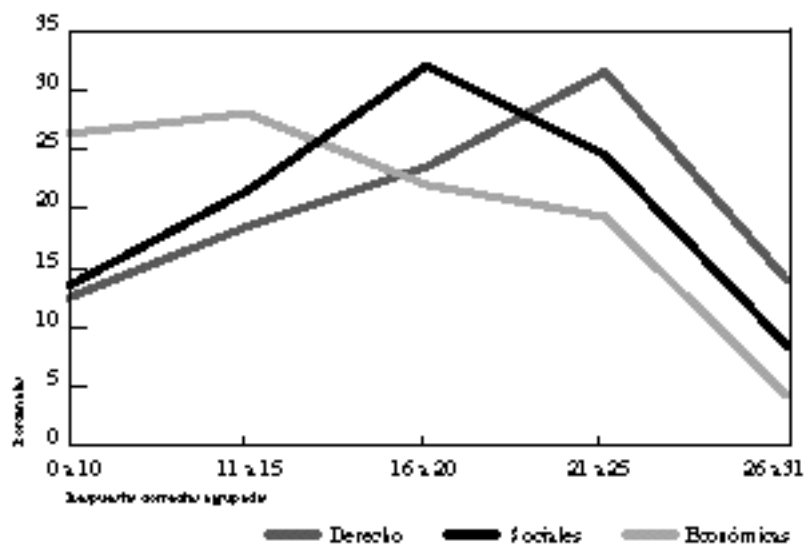
Las proporciones de respuestas correctas en cuanto al conocimiento del país de origen de las diferentes personalidades es bastante desigual. Veamos cómo se relaciona con las diferentes facultades, carreras y con la lectura de diarios.

Cuadro 4  
*Respuestas correctas agrupadas según facultades*

	Respuestas agrupadas					Total
	0 a 10	11 a 15	16 a 20	21 a 25	26 a 31	
Derecho	27	43	64	49	17	200
	13,5 %	21,5 %	32,0 %	24,5 %	8,5 %	100,0 %
Económicas	79	84	66	58	13	300
	26,3 %	28, %1	22,1 %	19,3 %	4,3 %	100,0 %
Sociales	25	37	47	63	28	200
	12,5 %	18,5 %	23,5 %	31,5 %	14,0 %	100,0 %
<b>Total</b>	<b>131</b>	<b>136</b>	<b>177</b>	<b>170</b>	<b>58</b>	<b>700</b>
	<b>18,7 %</b>	<b>23,4 %</b>	<b>25,3 %</b>	<b>24,3 %</b>	<b>8,3 %</b>	<b>100,0 %</b>

El gráfico a continuación permite observar mejor las diferencias entre los estudiantes que se disponen a seguir carreras de cada una de las tres facultades.

Gráfico 1  
*Respuestas correctas agrupadas según facultades*



Puede observarse que los ingresantes a Ciencias Sociales aventajan al resto, mientras que los de Economía son los que evidencian un menor grado de información.

En el cuadro que sigue pueden verse algunas diferencias al interior de cada facultad, según la carrera que se pretende seguir. Así se puede apreciar que en Ciencias Sociales, los estudiantes de Sociología aventajan al resto, mientras que en Ciencias Económicas los futuros estudiantes de Economía aventajan a los de las demás carreras.

**Cuadro 5**  
**Respuestas correctas agrupadas según carreras**

	Respuestas agrupadas					Total
	0 a 10	11 a 15	16 a 20	21 a 25	26 a 31	
Abogacía	26 14,0 %	39 21,0 %	61 32,8 %	44 23,7 %	16 8,6 %	186 100,0 %
Traductorado	1 7,1 %	4 28,6 %	3 21,4 %	5 35,7 %	1 7,1 %	14 100,0 %
Actuario	1 10,0 %	- -	4 40,0 %	4 40,0 %	1 10,0 %	10 100,0 %
Sistemas	4 33,3 %	4 33,3 %	2 16,7 %	1 8,3 %	1 8,3 %	12 100,0 %
Contabilidad	49 31,2 %	52 33,1 %	32 20,4 %	17 10,8 %	7 4,5 %	157 100,0 %
Administ. de Empresas	16 20,3 %	24 30,4 %	19 21,1 %	18 22,8 %	2 2,5 %	42 100,0 %
Economía	9 21,4 %	4 9,5 %	9 21,4 %	18 42,9 %	2 4,8 %	42 100,0 %
Rel. del Trab.	4 36,4 %	3 27,3 %	3 27,3 %	1 9,1 %	- -	11 100,0 %
Trabajo Social	2 8,7 %	4 17,4 %	8 34,8 %	7 30,4 %	2 8,7 %	23 100,0 %
Sociología	3 9,1 %	3 9,1 %	6 18,2 %	10 30,3 %	11 33,3 %	33 100,1 %
Cien. Política	4 9,8 %	7 17,1 %	9 22,0 %	14 34,1 %	7 17,1 %	41 100,0 %
Comunicación	12 13,0 %	20 21,7 %	21 22,8 %	31 33,7 %	8 8,7 %	92 100,0 %
<b>Total</b>	<b>131</b> <b>18,7 %</b>	<b>164</b> <b>23,4 %</b>	<b>177</b> <b>25,3 %</b>	<b>170</b> <b>24,3 %</b>	<b>58</b> <b>8,3 %</b>	<b>700</b> <b>100,0 %</b>

En lo que hace a la relación entre respuestas correctas y frecuencia de lectura de diarios, podemos ver que la secuencia confirma lo esperable, con una clara diferencia entre los dos primeros grupos, que los leen poco o nada, y los dos segundos, donde la lectura es al menos mayor a tres veces por semana

Cuadro 6  
*Respuestas correctas agrupadas según frecuencia de lectura de diarios*

	Respuestas agrupadas					Total
	0 a 10	11 a 15	16 a 20	21 a 25	26 a 31	
Nunca o casi nunca	55	37	41	30	8	171
	32,2 %	21,6 %	24,0 %	17,5 %	4,7 %	100,0 %
1 o 2 veces por semana	60	87	85	66	24	322
	18,6 %	27,0 %	26,4 %	20,5 %	7,8 %	100,0 %
3 a 6 veces por semana	8	29	32	47	17	133
	6,0 %	21,8 %	24,1 %	35,3 %	12,8 %	100,0 %
Todos los días	7	11	17	27	9	71
	9,9 %	15,5 %	23,9 %	38,0 %	12,7 %	100,0 %
<b>Total</b>	<b>130</b>	<b>164</b>	<b>175</b>	<b>170</b>	<b>58</b>	<b>697</b>
	<b>18,7 %</b>	<b>23,5 %</b>	<b>25,1 %</b>	<b>24,4 %</b>	<b>8,3 %</b>	<b>100,0 %</b>

El rendimiento académico a lo largo del primer año en la universidad<sup>1</sup> se encuentra apreciablemente relacionado con la proporción de respuestas correctas que obtuviéramos, como puede verse en el cuadro 7.

Cuadro 7  
*Respuestas correctas agrupadas según rendimiento académico agrupado en tres*

	Respuestas agrupadas					Total
	0 a 10	11 a 15	16 a 20	21 a 25	26 a 31	
Deficitario	68	67	57	31	7	230
	29,6 %	29,1 %	24,8 %	13,5 %	3,0 %	100,0 %
Discreto	35	36	56	47	16	190
	18,4 %	18,9 %	29,5 %	24,7 %	8,4 %	100,0 %
Bueno	28	61	64	92	35	280
	10,0 %	21,8 %	22,9 %	32,9 %	12,5 %	100,0 %
<b>Total</b>	<b>131</b>	<b>164</b>	<b>177</b>	<b>170</b>	<b>58</b>	<b>700</b>
	<b>18,7 %</b>	<b>23,4 %</b>	<b>25,3 %</b>	<b>24,3 %</b>	<b>8,3 %</b>	<b>100,0 %</b>

A continuación ordenamos el listado de personalidades según el orden decreciente de lo que en lenguaje estadístico se denomina “desviación estándar” y que expresa los niveles de polarización en torno a cada personalidad evaluada a nivel de la población de la muestra.

Así, cuanto mayor es este valor, más polarización existió entre las calificaciones y, cuando ya es menor a 2, la polarización es escasa. Como vimos, el caso de Eva Perón es notable; después, siguiendo el ordenamiento del cuadro, podemos decir que hasta Lenin se trata de figuras que despiertan controversia. Por el contrario, en el otro extremo del cuadro, desde Gandhi hasta la Madre Teresa, predomina el consenso.

En las primeras columnas puede percibirse la mayor radicalidad de los estudiantes que van a seguir sus estudios en la Facultad de Ciencias Sociales. Es importante recordar que se trata de estudiantes que apenas hace menos de un mes que están en la universidad, por lo que debemos asumir que se trata de *radicalidades* previamente asumidas (hemos puesto en cursiva aquellos promedios que marcan diferencia con la media y, por tanto, con las otras facultades).

Cuadro 8  
*Evaluación de personalidades según la facultad en que prevén estudiar*

	Derecho	Económicas	Sociales	Promedio	Std Dev	% NC
EVITA	6.5163	6.8712	6.4176	6.6365	4.0938	10.0
DISNEY	7.6102	7.5061	7.1207	7.4247	3.7305	14.6
FRANCO	3.6667	3.6165	2.7273	3.3506	2.7839	50.3
JUAN PABLO II	7.3824	7.0958	6.2198	6.9088	2.7196	15.4
FIDELCASTRO	4.7815	5.0183	5.4000	5.0722	2.6858	22.9
LENIN	4.6466	4.3188	5.2047	4.7139	2.5504	45.6
CHURCHILL	5.4615	4.9647	4.4419	4.9398	2.4855	64.4
HO CHI MINH	4.1800	4.2535	4.5968	4.3497	2.4781	73.9
ARAFAT	4.1616	3.8462	4.2424	4.0610	2.4736	53.1
HUSSEIN	2.9773	2.9945	3.0662	3.0111	2.4058	35.9
GORBACHOV	5.0145	4.6984	4.7770	4.8155	2.4052	33.4
TROTSKY	4.7403	4.5190	5.1579	4.8287	2.3897	64.1
CHE GUEVARA	6.8192	6.9484	7.2444	6.9984	2.3707	13.0
STALIN	3.9279	3.6953	3.7143	3.7737	2.3566	48.9
MUSSOLINI	3.1950	3.2644	2.7261	3.0821	2.3161	25.1
MANDELA	7.8000	7.4171	8.1042	7.7495	2.2449	34.4
DISCÉPOLO	7.7236	6.8217	7.2206	7.2188	2.2025	40.6
KENNEDY	6.4000	6.2467	5.7212	6.1388	2.1813	19.7
FREUD	7.6481	7.1485	7.6446	7.4566	2.1271	24.3
LUTHER KING	8.3492	7.7329	8.3188	8.1059	2.1192	39.3
REAGAN	4.8836	4.9527	3.9655	4.6196	2.0897	34.3
LENNON	7.5549	7.5203	7.9239	7.6520	2.0758	12.6
CHAPLIN	7.5517	7.5875	7.8681	7.6628	2.0264	14.9
PICASSO	7.8971	7.4797	7.4831	7.6027	2.0230	14.4
GANDHI	8.9080	8.5105	8.6353	8.6608	1.9023	18.3
SÁBATO	8.0273	8.0188	8.0428	8.0283	1.8746	9.1
G. MÁRQUEZ	7.8848	7.9256	8.0113	7.9401	1.7779	16.6
CORTÁZAR	7.6467	7.4712	8.0818	7.7099	1.7743	26.1
EINSTEIN	8.8012	8.7130	8.5882	8.7013	1.7264	20.1
MADRE TERESA	9.6057	9.2171	9.1111	9.2969	1.4719	12.4



A continuación tomamos algunos de los casos que, en el ámbito de la política, resultan más controvertidos, y los comparamos de acuerdo a cómo son evaluados desde los distintos niveles socioeconómicos. Encontramos que, salvo Evita, los cuatro restantes encuentran los promedios de mayor aceptación en el nivel *alto*, cosa que no deja de llamar la atención para los casos de los dirigentes de la revolución cubana. Por otra parte, como era de esperarse, Eva Perón encuentra el mayor promedio en el nivel *bajo*, siendo seguido a continuación por el nivel *alto*. ¿Menem lo hizo? A su vez, la polarización en su máximo nivel para toda la encuesta la encontramos, para el caso de Evita, en el nivel *medio alto*. El influjo del *menemismo* no llegó a disolver las barreras históricas en este nivel. Por otra parte, el menor grado de aprobación a la figura de Fidel Castro lo encontramos en el nivel más *bajo*.

También puede señalarse el mejor puntaje de Lenin y Hussein entre los que integran el nivel *bajo* y la apreciable distancia entre los sectores *bajo* y *alto* en torno a la figura de Juan Pablo II.

Cuadro 9  
*Evaluación de personalidades controvertidas según nivel socioeconómico*

NSE		CHE	CASTRO	EVITA	KENNEDY	REAGAN
Baja	Promedio	7,15	4,89	7,55	6,38	4,72
	Casos	55	47	58	50	36
	Desviación estándar	1,79	2,78	2,33	2,22	1,97
Media baja	Promedio	6,99	5,07	6,59	6,19	4,44
	Casos	2,85	258	294	264	222
	Desviación estándar	2,41	2,75	2,40	2,19	2,14
Media alta	Promedio	6,83	5,05	6,46	5,96	4,79
	Casos	226	200	234	205	168
	Desviación estándar	2,47	2,59	5,94	2,24	2,04
Alta	Promedio	7,77	5,46	6,70	6,42	4,85
	Casos	43	35	44	43	34
	Desviación estándar	2,10	2,66	2,48	1,76	2,12
Total	Promedio	7,00	5,07	6,64	6,14	4,62
	Casos	609	540	630	562	460
	Desviación estándar	2,37	2,69	4,09	2,18	2,09

*La participación social y política de los jóvenes en el horizonte del nuevo siglo*

NSE		MUSSOLINI	LENIN	HUSSEIN	JPII	FRANCO
Baja	Promedio	3,00	5,00	3,84	6,20	2,96
	Casos	37	30	37	45	25
	Desviación estándar	2,22	2,79	2,79	3,12	2,05
Media baja	Promedio	3,11	4,73	3,03	6,84	3,39
	Casos	246	184	214	280	175
	Desviación estándar	2,28	2,49	2,37	2,80	3,10
Media alta	Promedio	3,01	4,59	2,80	7,08	3,35
	Casos	201	135	165	225	124
	Desviación estándar	2,26	2,63	2,31	2,60	2,44
Alta	Promedio	3,35	4,91	3,03	7,24	3,42
	Casos	40	32	33	42	24
	Desviación estándar	2,90	2,44	2,56	2,18	2,75
Total	Promedio	3,08	4,71	3,01	6,91	3,35
	Casos	524	381	449	592	348
	Desviación estándar	2,32	2,55	2,41	2,72	2,78

El perfil que surge de la información que hemos considerado, permite confirmar que estamos ante una población bastante heterogénea en varios aspectos, que se polariza frente a los hombres que generaron polos en la sociedad a lo largo de la historia del siglo (Juan Pablo II y Fidel Castro, Lenin y Churchill), pero que tiende a coincidir en torno a figuras como la del Che y a valorar positivamente a quienes resultan ser los autores consagrados de la cultura actual.

Es posible considerar este aspecto coincidente como manifestación de un perfil cuyos rasgos pueden verse como predominantemente *democráticos* y moderadamente *progresistas*, que coincide en el tiempo con la consolidación de la ascendencia de la Alianza en la esfera de influencia de la UBA, la ciudad de Buenos Aires y sus alrededores, factor éste que podemos concebir como constitutivo de una especie de piso cultural. Sin embargo, esta asociación no nos puede hacer perder de vista que los datos expresan, al mismo tiempo, el distanciamiento de los estudiantes de quienes representan a la escena política.

**Nota:**

1. Definimos los grupos como: *1 Deficitario*: en él incluimos a los que abandonaron, a los que obtienen un promedio menor a 5, a los que dieron sólo una materia cualquiera sea la nota obtenida, a los que tienen más de un 50% de aplazos y, por último, a los que, si bien tienen de promedio entre 5 y hasta 6,5, no aprobaron más de 2 materias en el año. Al segundo grupo lo llamaremos. *2 Discreto*: allí incluimos a los que obtuvieron un promedio entre 5 y 6,5 y tienen más de 2 materias aprobadas, o bien más de 6,5 y sólo dos materias aprobadas. *3 Bueno*: lo integran quienes tienen de promedio 6,5 o más y cuentan con 3 o más materias aprobadas

